



MUITe-News

Division of Information Technology, Office of the President, Mahidol University

MUIT e-News ฉบับที่ 50 ประจำเดือนตุลาคมถึงธันวาคม พ.ศ. 2557 : October-December 2014 Issue 50

Id

- ดาวน์โหลดวิดีโอจาก Youtube ง่ายนิดเดียว ด้วย Google Chrome
- เลือกขนาดรูปให้เหมาะกับบริการ Social Network

การสร้างแผ่นพับด้วยโปรแกรม

INDESIGN CS6

You



ที่ปรึกษา

รองศาสตราจารย์นายแพทย์อาทิตย์ อังกานนท์

รองอธิการบดีฝ่ายสารสนเทศ

นายธีรพันธุ์ วิมลสารวงศ์

ผู้อำนวยการกองเทคโนโลยีสารสนเทศ

บรรณาธิการ

จณัญญ์ธร สุพรรณธริกา

กองบรรณาธิการ

ณัฐพล สว่างจิตต์, มนตรี เควีเลาะ,

ภาณุวัฒน์ รอดสน

นักเขียนประจำฉบับ

วิริยา อู่เจริญ, ภาณุวัฒน์ รอดสน

ศุภลักษณ์ จุฑาเรื่อ, ณัฐรดา บุญมาแย้ม

ศิลปกรรม

ศุภลักษณ์ จุฑาเรื่อ

ติดต่อสอบถาม

กองเทคโนโลยีสารสนเทศ สำนักงานอธิการบดี
มหาวิทยาลัยมหิดล

999 ถ.พุทธมณฑลสาย 4

ต.ศาลายา อ.พุทธมณฑล จ. นครปฐม 73170

โทร. 0-2849-6022 FAX. 0-2849-6039



<http://www.muit.mahidol.ac.th/>

Division of Information Technology

Office of the President

ISSUE 50

Content

- **ดาวน์โหลดวิดีโอจาก Youtube ง่ายๆนิดเดียวด้วย Google Chrome**

โดย...นางสาววิริยา อู่เจริญ

งานพัฒนาสื่อผสม

3

- **เลือกขนาดรูปให้เหมาะกับบริการ Social Network**

โดย...ภาณุวัฒน์ รอดสน

งานยุทธศาสตร์และบริการสารสนเทศ

7

- **การสร้างแผ่นพับด้วยโปรแกรม Adobe Indesign CS6**

โดย...ศุภลักษณ์ จุฑาเรื่อ

งานพัฒนาสื่อผสม

9

- **ภาพกิจกรรมของกองเทคโนโลยีสารสนเทศ ประจำเดือนตุลาคมถึงธันวาคม**

31

ดาวน์โหลดวิดีโอจาก YouTube ง่ายนิดเดียว ด้วย Google chrome

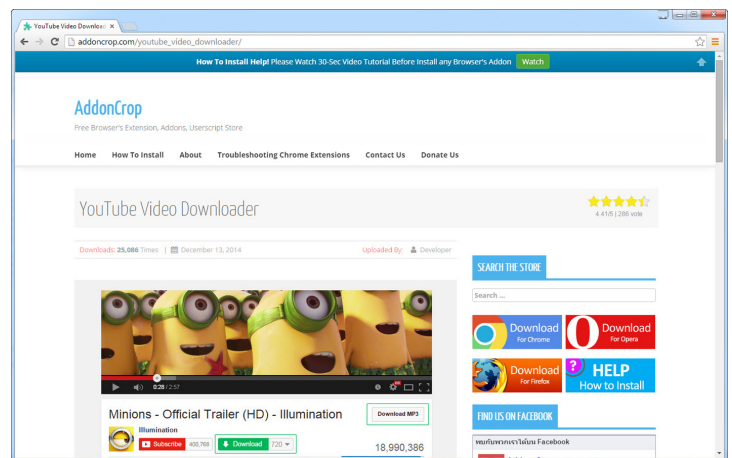
โดย..วีริยา อู่เจริญ ฝ่ายพัฒนาสื่อผสม



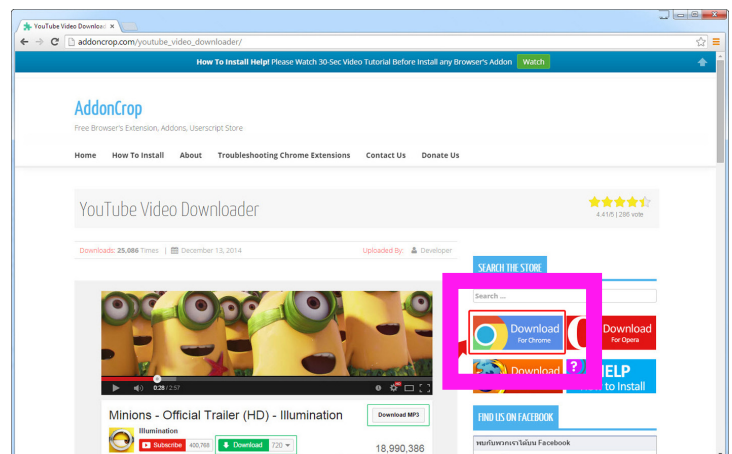
คงปฏิเสธไม่ได้ว่าปัจจุบัน Website YouTube ได้รับความนิยมมาก โดยเฉพาะในกลุ่มวัยรุ่นและวัยทำงาน คนส่วนใหญ่ดูวิดีโอผ่าน YouTube ไม่ว่าจะเป็นสาระความรู้ในด้านต่างๆ หรือรับชมวิดีโอเพื่อความบันเทิง ดูรายการย้อนหลัง หลายท่านเมื่อดูวิดีโอแล้วต้องการ Download เก็บไว้ซึ่งปัจจุบันสามารถทำได้หลายวิธี ไม่ว่าจะเป็นการ Download ผ่าน Website หรือใช้ Software ในการจัดการ อาทิเช่น YouTube Downloader YTD, KeepVid เป็นต้น แต่ในวันนี้จะขอแนะนำวิธีการดาวน์โหลดวิดีโอจาก YouTube ง่ายๆ ด้วยการใช้ ส่วนเสริมของเว็บเบราว์เซอร์ Google Chrome หรือเครื่องมือ YouTube Video Downloader ของ Google Chrome เอง โดยมีขั้นตอน ดังนี้

■ วิธีการตั้งค่า

1. ดาวน์โหลดเครื่องมือ YouTube Video Downloader ได้ที่เว็บไซต์ http://addoncrop.com/youtube_video_downloader/ หลังจากเปิดหน้าเว็บไซต์ให้ Click ดาวน์โหลดที่ Banner ด้านซ้าย “Download for Chrome”



2. เมื่อดาวน์โหลดเรียบร้อยแล้วให้เรามองไปบริเวณมุมซ้ายด้านล่างคลิกที่ลูกศรจะเกิดเมนู แล้วคลิกเลือก Show in Folder เพื่อไปยังที่เก็บไฟล์ที่ดาวน์โหลด

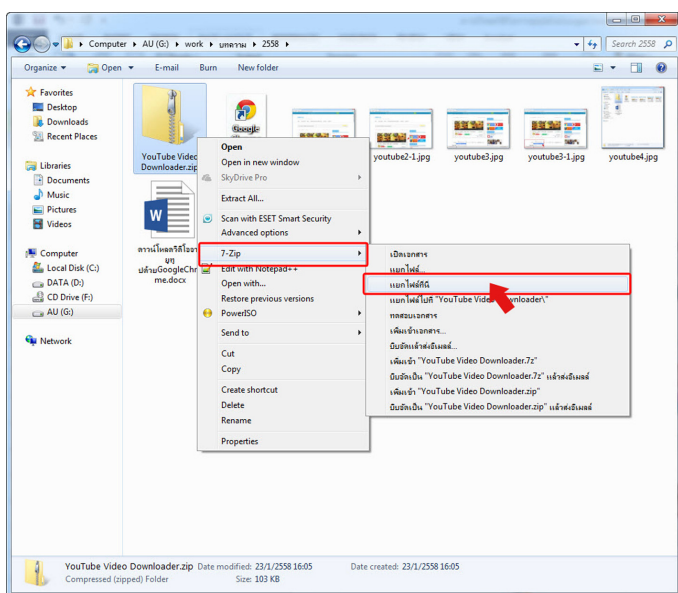
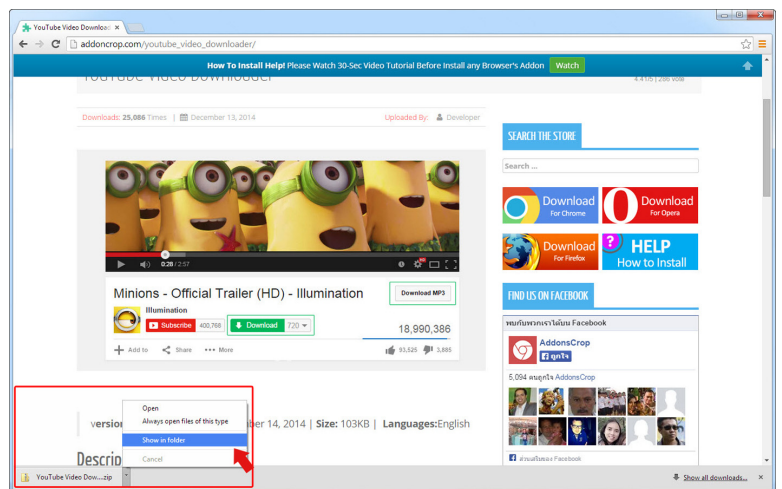
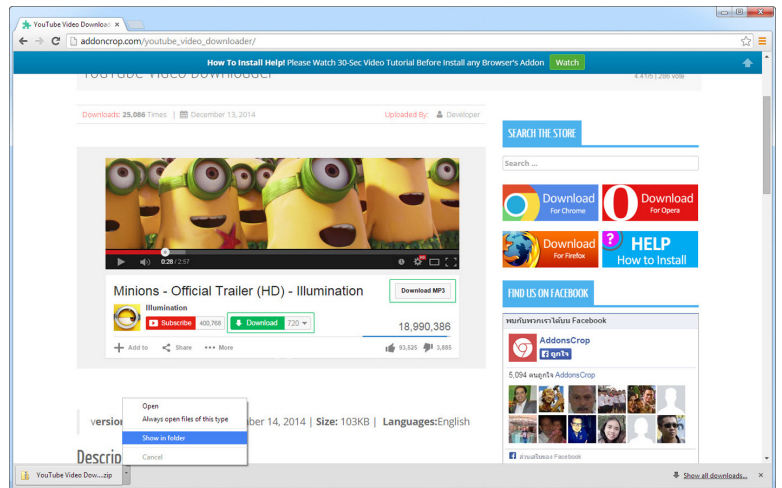




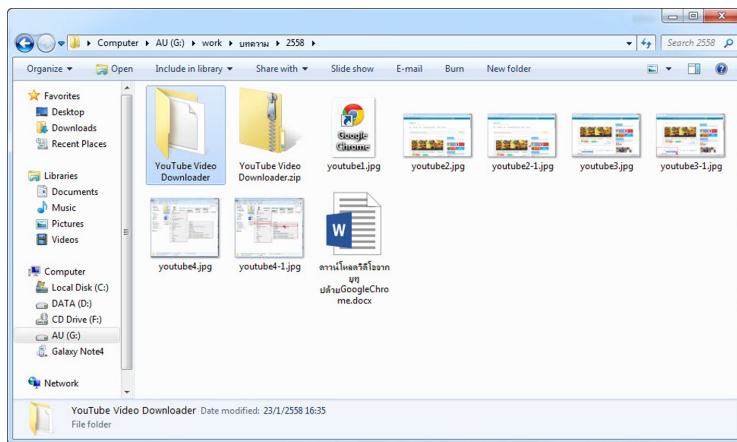
จากนั้นจะทำการเปิดหน้าต่างที่เก็บไฟล์ดาวน์โหลดไว้ ต่อไปจะทำการแยกไฟล์ zip (extract file) สำหรับนำมาใช้งาน เพราะไฟล์ประเภท zip ไฟล์ เป็นไฟล์ที่ถูกบีบอัด จำเป็นต้องมีการแยกไฟล์ก่อนจึงจะสามารถใช้งานไฟล์ที่ถูกบีบอัดเหล่านี้ได้

- ถ้าใช้โปรแกรม WinZip คลิกขวาที่ไฟล์เลือก WinZip -> Extract to here (แยกไฟล์ไปที่โฟลเดอร์ปัจจุบันที่ใช้อยู่)

- ถ้าใช้โปรแกรม 7-Zip คลิกขวาที่ไฟล์เลือก 7-Zip -> Extract Here (แยกไฟล์ที่นี่)



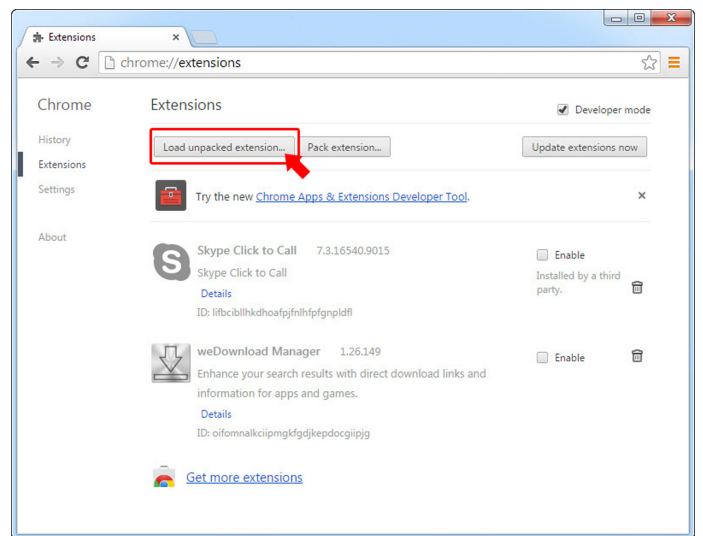
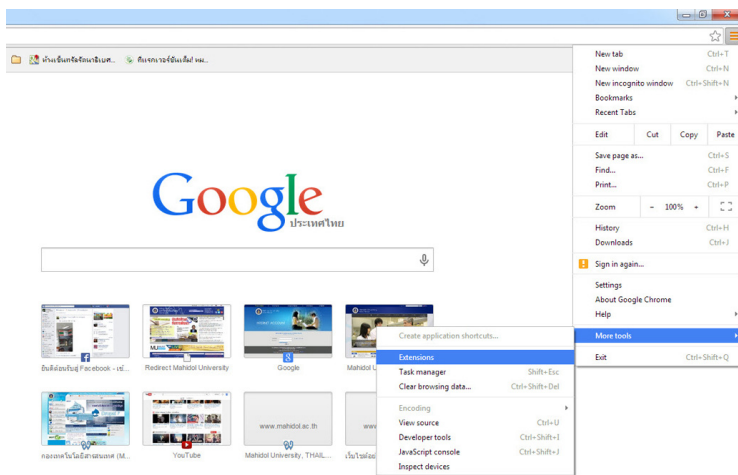
จากนั้นจะได้อีกหนึ่งไฟล์เดอร์ชื่อ
“YouTube Video Downloader”
 แสดงให้เห็นดังภาพ



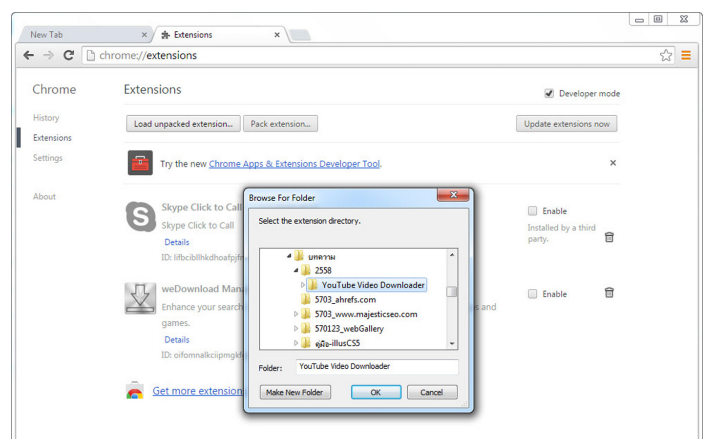
3. เปิดเว็บเบราว์เซอร์ Google Chrome แล้วคลิกไปที่ Customize and control Google Chrome -> More Tools -> Extensions



4. จากนั้นคลิกเลือก Load unpacked extension

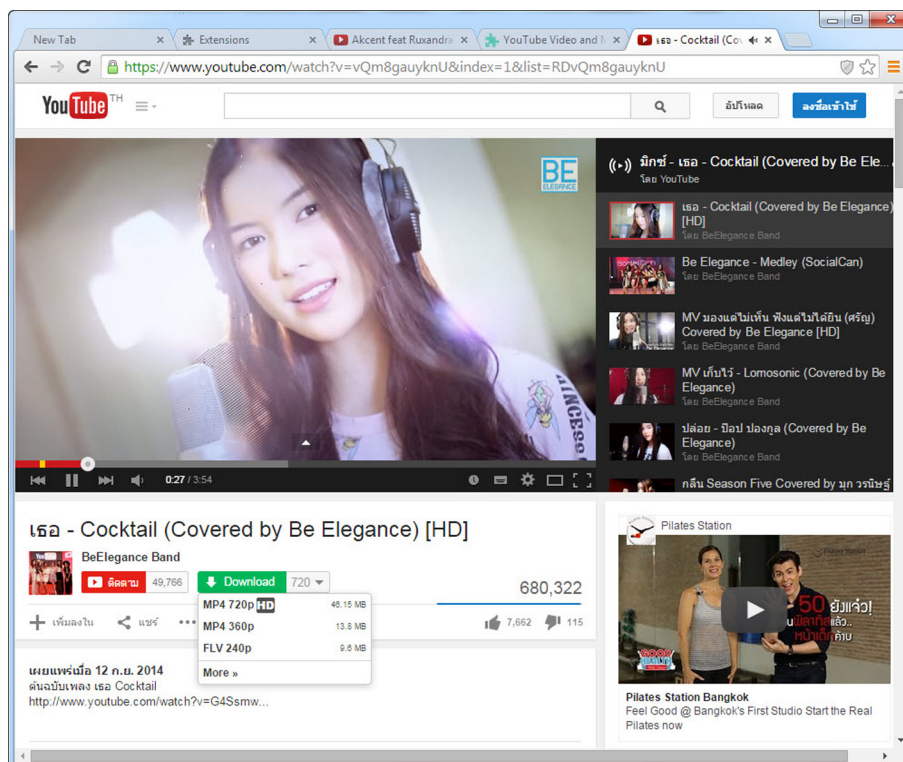


จะมี Pop Up หน้าต่าง Browse For Folder ให้เลือกแหล่งที่ Download ไฟล์เก็บไว้ จากนั้นคลิกเลือกโฟลเดอร์ “YouTube Video Downloader” แล้วกด OK





5. เข้าสู่เว็บไซต์ <https://www.youtube.com/> ค้นหาวิดีโอที่ต้องการ จากนั้นให้สังเกตบริเวณด้านล่างวิดีโอจะมี icon Download เพิ่มมา คลิกเครื่องหมายลูกศร จะแสดงรายละเอียดประเภทนามสกุล และขนาดของไฟล์ ให้คลิกเลือก หลังจากนั้นจะทำการดาวน์โหลดไฟล์วิดีโอให้ทันที



หลังจากนี้ต่อไปเมื่อเปิดเว็บเบราว์เซอร์ Google Chrome เข้าไปที่เว็บไซต์ YouTube จะมี icon Download แสดงให้เสมอ

เลือกขนาดรูปภาพให้เหมาะกับบริการ Social Network

โดย...นายภาณุวัฒน์ รอดสน งานยุทธศาสตร์และบริการสารสนเทศ

ถ้าเอ่ยถึง Social Network หรือเครือข่ายสังคมออนไลน์ คงไม่มีใครไม่รู้จักซึ่ง Social Network นี้ก็มีอยู่หลายเว็บไซต์หลายรูปแบบ ไม่ว่าจะเป็น Facebook, Twitter, Instagram และอื่น ๆ อีกมากมายในการแชร์รูป แชร์เรื่องราวต่าง ๆ การแชร์รูปภาพของแต่ละเว็บไซต์ก็ต้องการขนาดรูปที่แตกต่างกันไป จึงทำให้บางครั้งการอัปโหลดรูปภาพของเรานั้นอาจจะใหญ่หรือเล็กไปไม่พอดีกับหน้าจอ เราลองมาดูว่าแต่ละเว็บไซต์ Social Network นั้น กำหนดขนาดภาพไว้อย่างไรบ้าง

facebook

- Cover Photo 851 X 315 pixel
- Profile Image 180 X 180 Pixel
- Shared Images 1200 X 900 Pixel
- Shared Link 1200 X 627 Pixel
- Highlighted Image 1200 X 717 Pixel

twitter

- Header Photo 1500 X 500 Pixel
- Profile Photo 400 X 400 Pixel
- In-Stream Photo 440 X 220 Pixel

g+ Google Plus

- Profile Image 250 X 250 Pixel
- Cover Image 1080 X 608 Pixel
- Shared Image 497 X 279 Pixel
- Shared Image 150 X 150 Pixel



Instagram

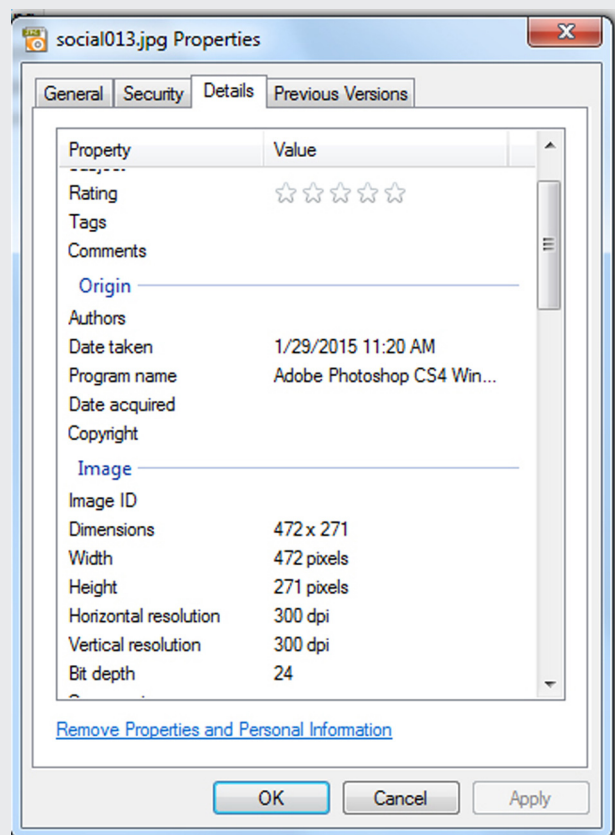
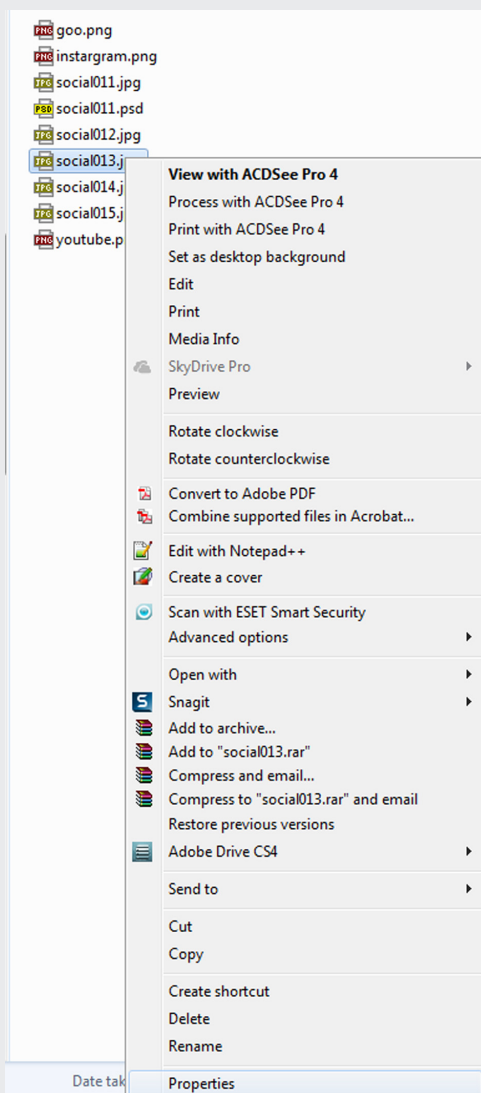
- Profile Image 110 X 110 Pixel
- Photo Thumbnails 161 X 161 Pixel
- Photo Size 640 X 640 Pixel



Youtube

- Channel Cover Photo 2560 X 1440 Pixel
- Video Uploads 1280 X 760 Pixel

สำหรับวิธีการดูขนาดภาพที่ท่านจะเลือกมาใช้นั้น ให้ท่านคลิกขวาที่ไฟล์รูปภาพแล้วเลือกที่ Properties แล้วเลือกดูที่หัวข้อ Details ท่านก็จะเห็นรายละเอียดของไฟล์ภาพว่ามีขนาดเท่าไร เพียงเท่านี้ภาพที่ท่านเลือกมาลง Social Network ก็จะได้สัดส่วนที่พอดีครับ



การสร้างแผ่นพับด้วยโปรแกรม INDESIGN CS6

โดย...ศุภลักษณ์ จุฑริโอ ฝ่ายพัฒนาสื่อผสม



โปรแกรม Adobe Indesign CS6 เป็นโปรแกรมที่สำคัญโปรแกรมหนึ่งของนักออกแบบสื่อสิ่งพิมพ์ มีความสามารถในการสร้างสรรค์สื่อสิ่งพิมพ์ งานออกแบบจัดหน้าเอกสาร ทำแผ่นพับ โบรชัวร์ ประชาสัมพันธ์ต่าง ๆ ซึ่งได้รับความนิยมมากในปัจจุบัน Adobe Indesign CS6 สามารถทำงานได้ทั้งระบบปฏิบัติการ Windows และ IOS

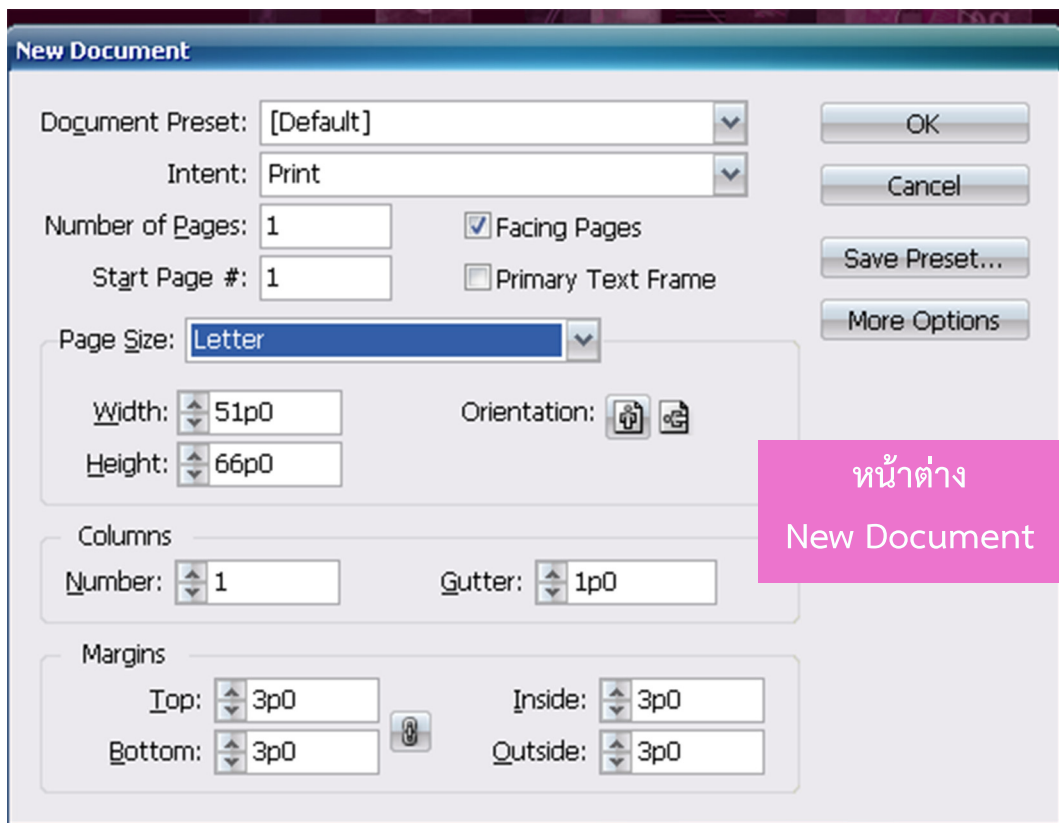
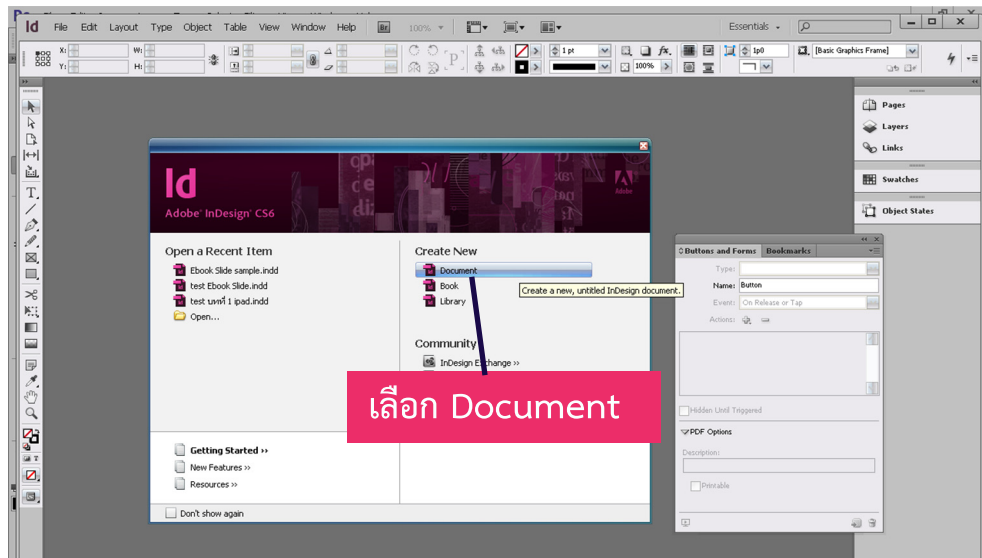
โปรแกรม Adobe Indesign สามารถใช้งานร่วมกับโปรแกรมอื่น ๆ เช่น Adobe Photoshop, Adobe Illustrator, ได้เป็นอย่างดี ทำให้สามารถนำเข้าไฟล์ที่เป็นรูปแบบนามสกุลอื่น ๆ เช่นไฟล์ logo ที่สร้างจาก Adobe Illustrator (.ai, .eps), ไฟล์รูปภาพที่ออกแบบจาก Adobe Photoshop (.psd , .png, .jpg) ข้อความต่าง ๆ ที่นำเข้าจากโปรแกรม Microsoft Word ตารางข้อมูลที่สร้างจาก Microsoft Excel ได้ทันที

แต่โดยปกติแล้วเราจะคุ้นเคยกับการสร้างแผ่นพับง่ายๆ ด้วยโปรแกรม Microsoft Word และเมื่อสร้างเรียบร้อยแล้ว จะมีปัญหาจุกจิก เช่น การพิมพ์ออกมาไม่ตรงหน้ากระดาษบ้าง หรือรูปภาพไม่คมชัดบ้าง ใส่ไฟล์ภาพบางนามสกุลลงไปไม่ได้บ้าง มีปัญหาในขั้นตอนการส่งไฟล์ให้กับโรงพิมพ์บ้าง ฯลฯ ลองใช้โปรแกรม adobe Indesign ดูนะคะ เครื่องมือใช้งานเบื้องต้นไม่ยุ่งยากมากมาย ในครั้งนี้จะยกตัวอย่างการสร้างแผ่นพับ แบบ 3 พับ หน้าหลัง ขนาด A 4 ซึ่งเป็นรูปแบบมาตรฐานทั่วไปที่นิยมใช้งานกันด้วย Adobe Indesign ค่ะ เริ่มต้นกันเลย

ตัวอย่างโครงสร้างแผ่นพับ แบบ 3 พับ (หรือเรียกว่า 2 พับ 3 ตอน)



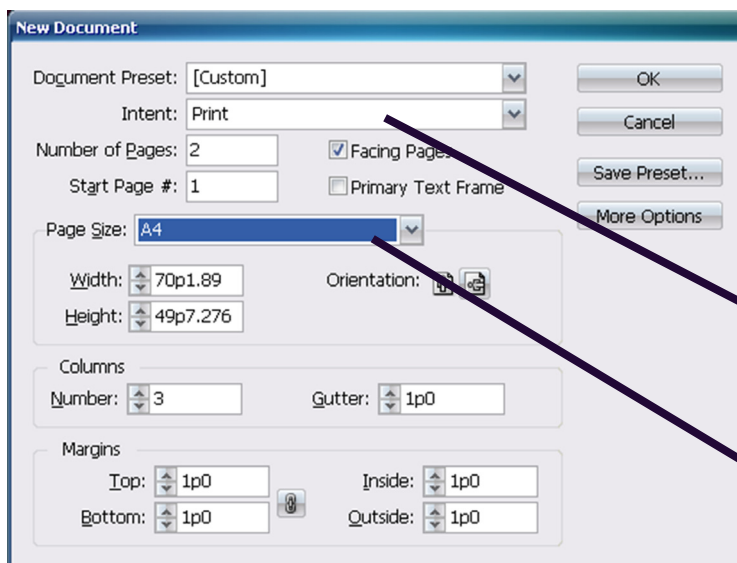
1. เปิดโปรแกรม โดยคลิกที่ Start / Adobe Master Collection / Indesign CS6 หรือคลิกที่ Icon  ที่หน้าจอ Desktop จากนั้นจะเห็นหน้าต่างโปรแกรมดังภาพ



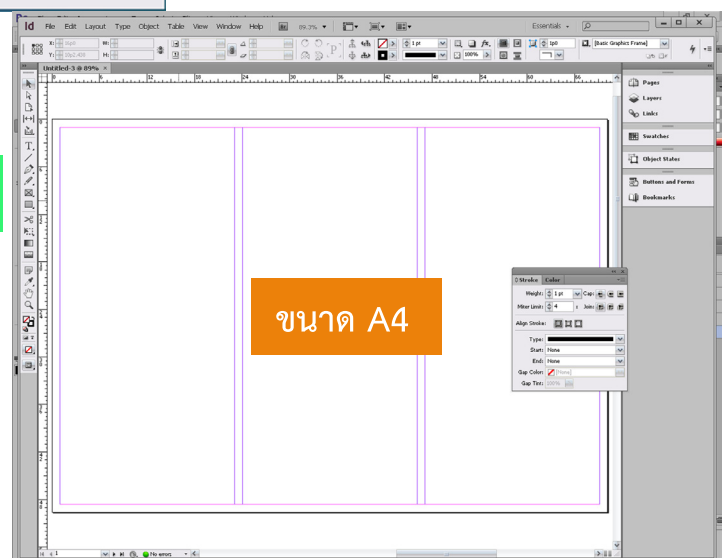
รายละเอียดการตั้งค่า

- Document Preset เป็นรูปแบบขนาดต่าง ๆ กำหนดเป็นค่า Default
- Intent คือกำหนดค่าว่าสิ่งพิมพ์ที่สร้างใหม่นี้จะนำไปใช้กับงานอะไร
 - Print คืองานสิ่งพิมพ์ทั่วไป
 - Web ใช้กับงาน Website
 - Digital Publishing ใช้กับสื่อสิ่งพิมพ์ดิจิทัล เช่น E-book
- Page size คือ กำหนดขนาดของสื่อสิ่งพิมพ์ ว่ากว้างยาวเท่าไร
- Orientation คือ กำหนดกระดาษว่าแนวนอน หรือ แนวตั้ง
- Columns คือ กำหนดจำนวนคอลัมน์ของหน้ากระดาษ ว่าต้องการให้แบ่งออกเป็นกี่คอลัมน์
- Margins คือ การกำหนดขอบกระดาษ บนล่างซ้าย-ขวา ว่าต้องการให้มีระยะเท่าไร

ให้กำหนดค่ากระดาษเป็นดังภาพคือ Intent = Print , Number of page = 2 ,
Page size = A4 , Orientation = แนวนอน Columns = 3 , Margins = 1



ลักษณะที่ได้ 2 พับ 3 ตอน



ส่วนประกอบของโปรแกรม Adobe Indesign

1. Menu Bar เป็นส่วนที่ประกอบไปด้วยชุดคำสั่งการใช้งานทั้งหมด ประกอบไปด้วย 9 เมนูหลักคือ File , Edit ,Layout ,Type, Object ,Table ,View ,Window, Help เช่นเดียวกับโปรแกรมในตระกูล Adobe อื่น ๆ



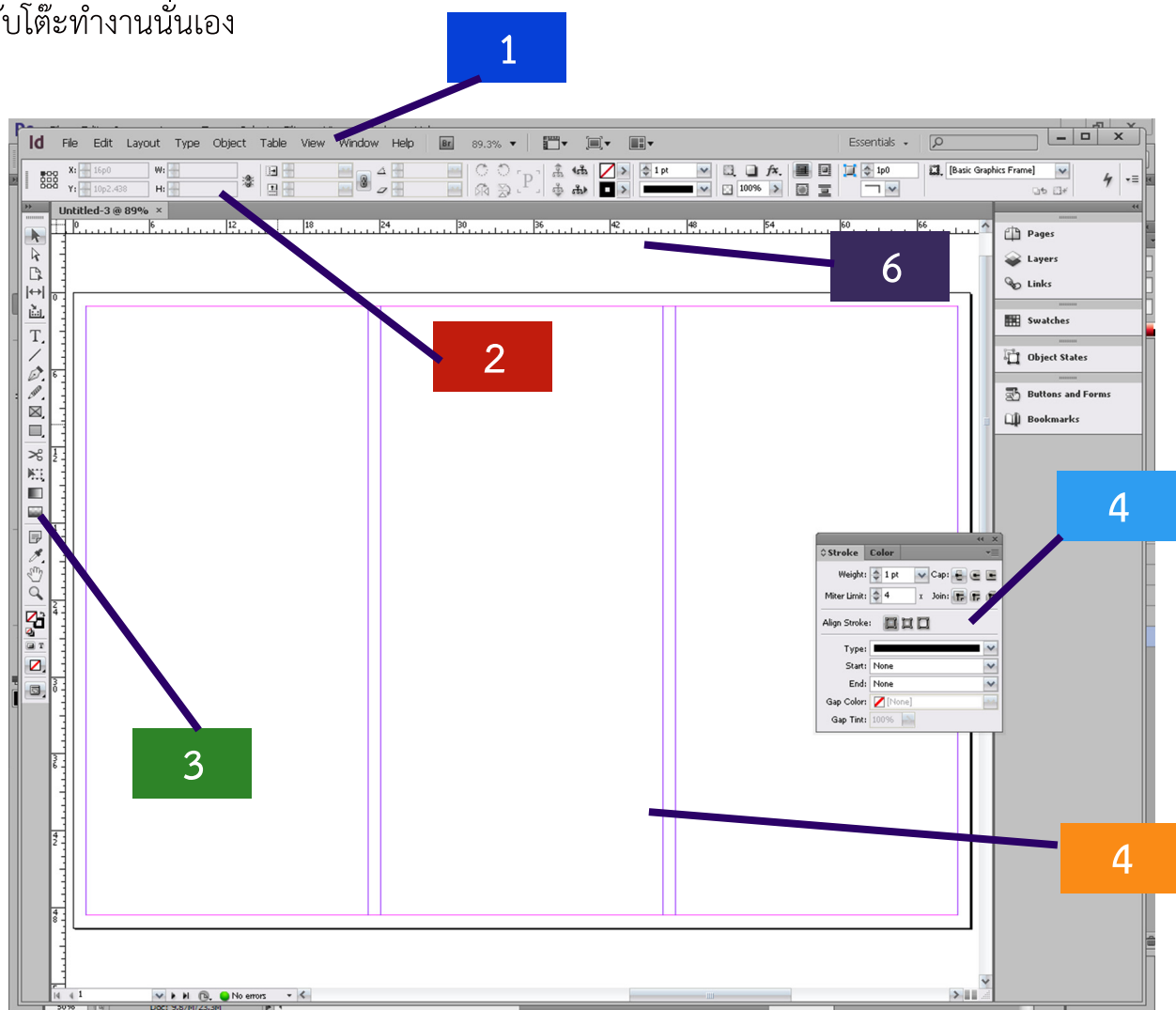
2. Option Bar คือ ส่วนที่ใช้กำหนดคุณสมบัติเพิ่มเติม โดยจะเปลี่ยนไปตามเครื่องมือใน Toolbox ที่เลือกใช้งาน

3. Tool เป็นส่วนของเครื่องมือต่าง ๆ ที่เราสามารถเลือกใช้ในการทำงานได้


4. Palette คือ หน้าต่างย่อยช่วยเสริมการทำงานในด้านต่าง ๆ ซึ่งมีอยู่หลาย Palette เช่น Stroke , Style, Info, Layer ฯลฯ โดยเรียกใช้งานได้จากเมนู Window / แล้วเลือก ที่ต้องการ

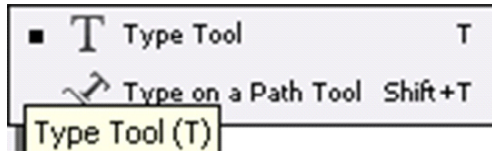
5. Document คือ พื้นที่ที่เป็นเอกสารที่เราสร้างขึ้น เปรียบเสมือนหน้ากระดาษเปล่า เป็นพื้นที่การทำงาน

6. Pasteboard คือ พื้นที่รอบ ๆ Document อยู่นอกพื้นที่เอกสาร แต่สามารถวางสิ่งต่าง ๆ ลงไปได้ (object ที่อยู่นอก Document เมื่อสั่งพิมพ์จะถูกตัดออกไป) ดังนั้น Pasteboard ก็คล้ายๆ กับโต๊ะทำงานนั่นเอง



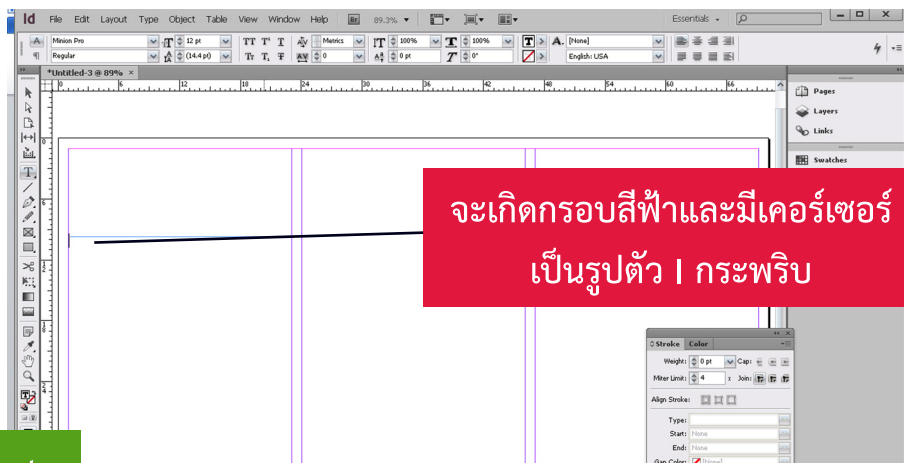
การทำงานกับข้อความ

เมื่อสร้างพื้นที่การทำงานขึ้นมาแล้ว ขั้นตอนต่อไปคือขั้นตอนการใส่เนื้อหาในชั้นแรก ขอยกตัวอย่างลักษณะเนื้อหาที่เป็นข้อความ ตัวอักษรก่อน โปรแกรม Adobe Indesign นั้นรองรับการทำงานข้อความตัวอักษรภาษาไทย และภาษาอังกฤษได้เป็นอย่างดี ผู้ใช้สามารถ Copy ข้อความจากโปรแกรม Microsoft Word เข้ามาใช้งานได้ โดยเครื่องมือที่ใช้จัดการเกี่ยวกับข้อความคือ Type Tool  โดย Type Tool แบ่งออกเป็น 2 แบบ คือ



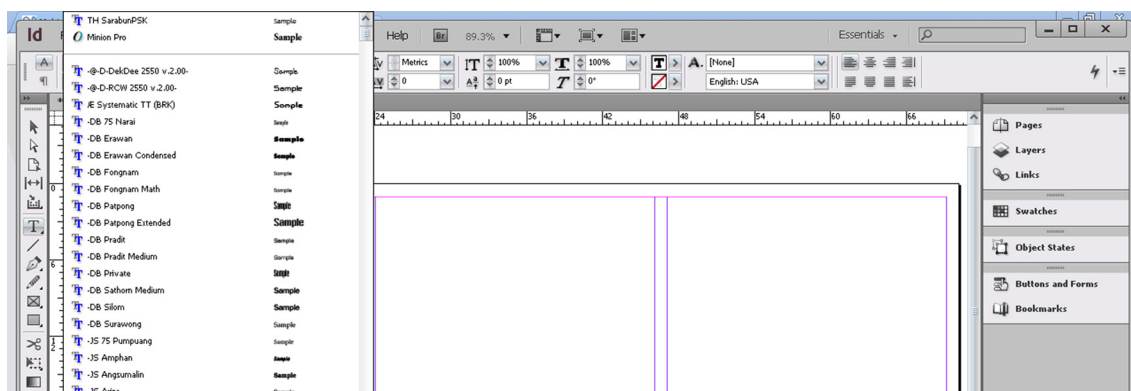
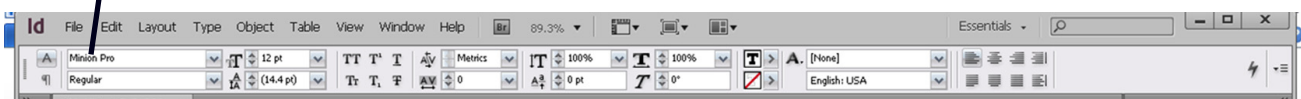
Type Tool คือการสร้างกล่องข้อความแบบปกติทั่วไป
Type on a path Tool คือการสร้างตัวอักษรตามแนวเส้นที่เราสร้างขึ้น

ในที่นี้เลือก Type Tool ปกติ  วิธีการเลือกใช้ คือ คลิกเมาส์ซ้ายที่รูป 1 ครั้ง เคอร์เซอร์ จะเปลี่ยนไปเป็นรูปตัว I จากนั้นลากคลุมพื้นที่ ๆ ต้องการสร้างกล่องข้อความ

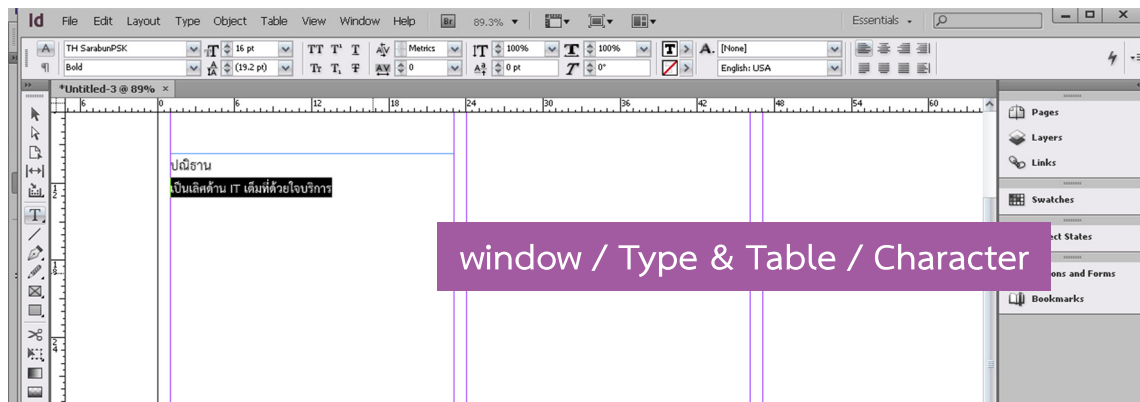


คลิกเลือก Font

เลือกกำหนดค่าต่าง ๆ บน Option Bar

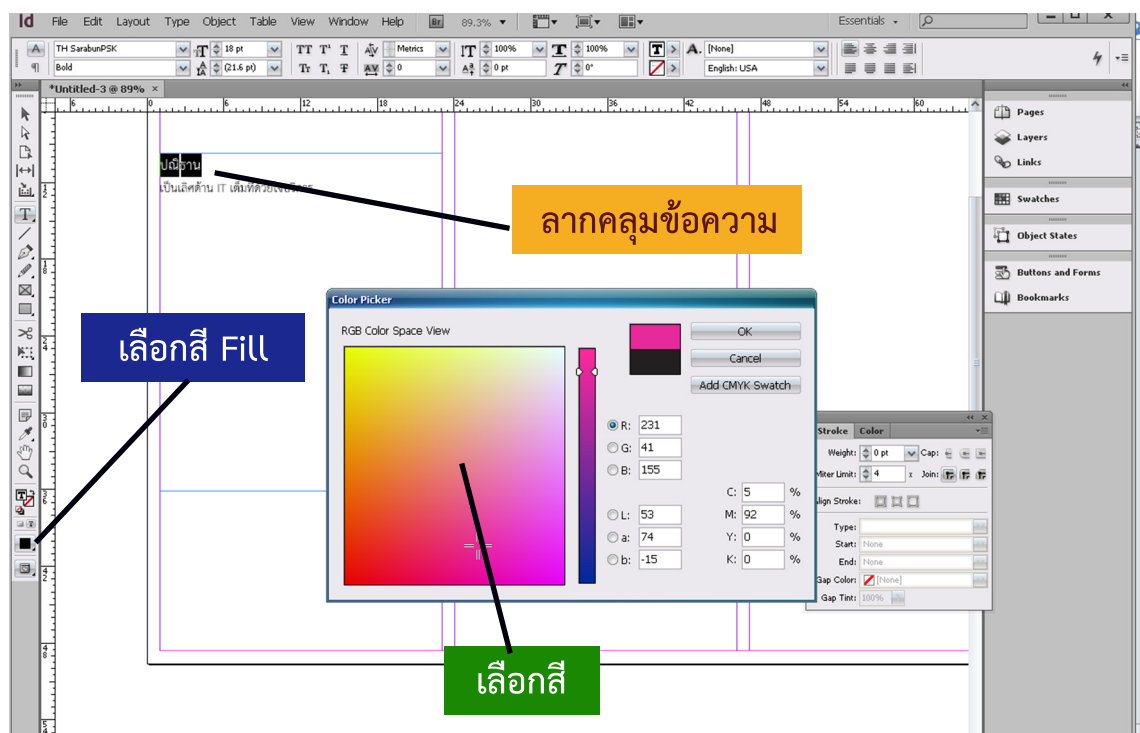


เมื่อเลือก Font ที่ต้องการแล้ว ก็พิมพ์ข้อความลงไป หรือถ้ามีไฟล์ข้อมูลจากโปรแกรม Microsoft Word อยู่แล้วก็ใช้คำสั่ง Edit / Paste (หรือเรียกพาเลท Character มาใช้งาน โดยเลือกเมนู window / Type & Table / Character)

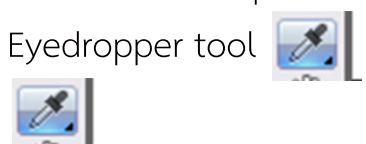


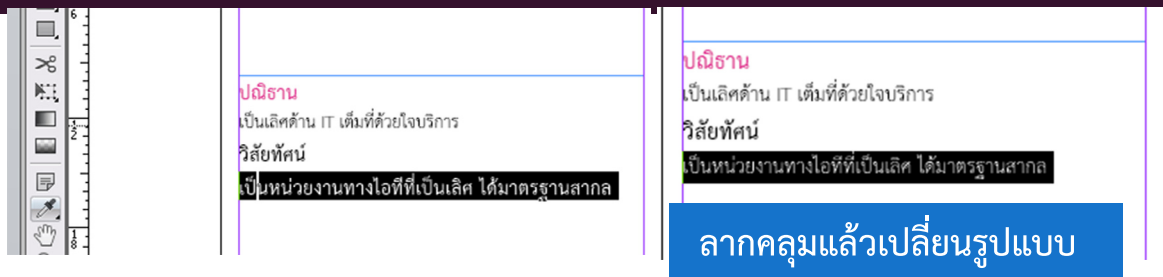
การแก้ไขข้อความ ทำโดยการลากคลุมข้อความเดิม แล้วเปลี่ยนขนาด เปลี่ยน Font โดยเลือกเปลี่ยนที่คุณสมบัติต่าง ๆ ที่ Option bar

การเปลี่ยนสีข้อความ ลากคลุมข้อความเดิม แล้ว ดับเบิลคลิกที่สี Fill ที่ Toolbar แล้วกด OK



การ Copy รูปแบบข้อความ เราสามารถ Copy รูปแบบ Font ขนาด จากข้อความอื่น ๆ ภายในชิ้นงานมาใช้กับอีกข้อความหนึ่ง เราสามารถทำได้โดยการใช้เครื่องมือ Eyedropper tool ได้ด้วย การใช้งานคือ ทำโดยการลากคลุมข้อความเดิม จากนั้นคลิกที่ แล้วคลิกที่ตัวอักษรที่เราต้องการใช้เป็นต้นแบบ

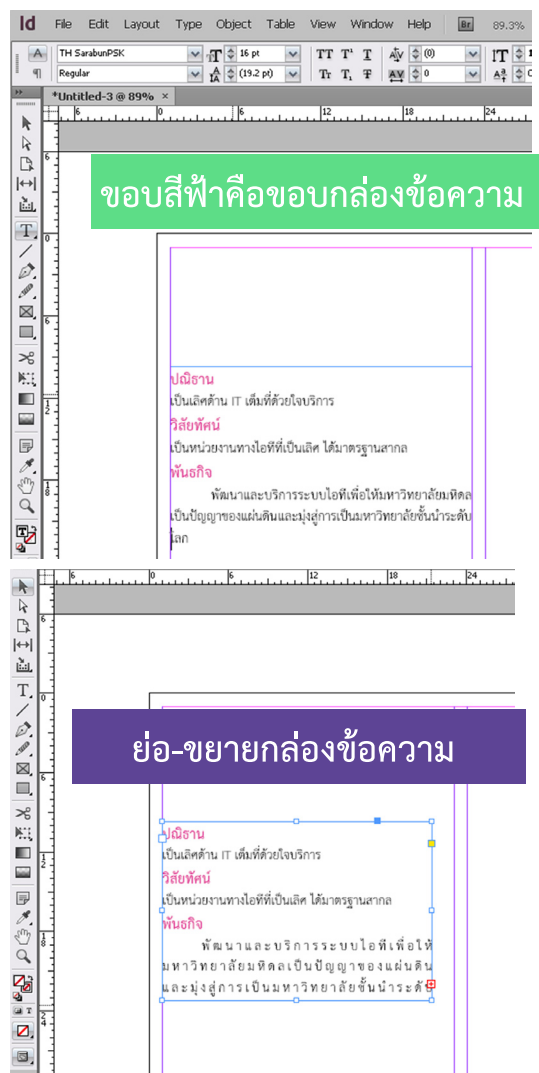





การจัดรูปแบบกล่องข้อความ การจัดกล่องข้อความให้ ชิดซ้าย ชิดขวา กึ่งกลาง ให้ใช้คำสั่ง Justify ลากคลุมข้อความที่ต้องการจัด แล้วเลือกรูปแบบ Justify ที่ OptionBar

- **การย่อหน้า** เลือก TypeTool คลิกที่หน้าตัวอักษรแล้วกด ปุ่ม Tab
- **การจัดตัวอักษรให้เหมาะสมกับบรรทัด** การตัดบรรทัด กดปุ่ม Shift+Enter

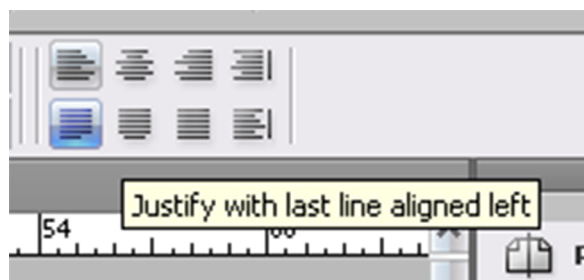
แล้วจัดตามความเหมาะสม



การปรับขนาดกล่องข้อความ

เมื่อพิมพ์ข้อความเสร็จแล้วต้องการเปลี่ยนขนาดกล่องข้อความให้เล็ก หรือใหญ่ขึ้นให้คลิกเลือก Selection Tool  แล้วย่อขยายกล่องข้อความ

การย้อนกลับการทำงาน ใช้คำสั่ง Edit / Undo



การจัดข้อความแบ่งออกเป็น

- **Align Left** ปรับย่อหน้าให้ชิดทางซ้าย
- **Align Center** ปรับย่อหน้าให้อยู่ตรงกลาง
- **Align Right** ปรับย่อหน้าให้ชิดทางขวา
- **Align Towards spine** ยึดเอาสันกระดาษให้อยู่ด้านขวาเป็นหลัก
- **Justify with last line align left** กระจายย่อหน้าให้เต็มเฟรมโดยยึดด้านซ้าย
- **Justify with last line align Center** กระจายย่อหน้าให้เต็มเฟรมโดยยึดตรงกลาง
- **Justify with all line** กระจายย่อหน้าให้เต็มเฟรมทั้งซ้ายและขวา
- **Align away from spine** ยึดเอาสันกระดาษให้อยู่ด้านซ้ายเป็นหลัก

การเพิ่มรูปภาพในงาน

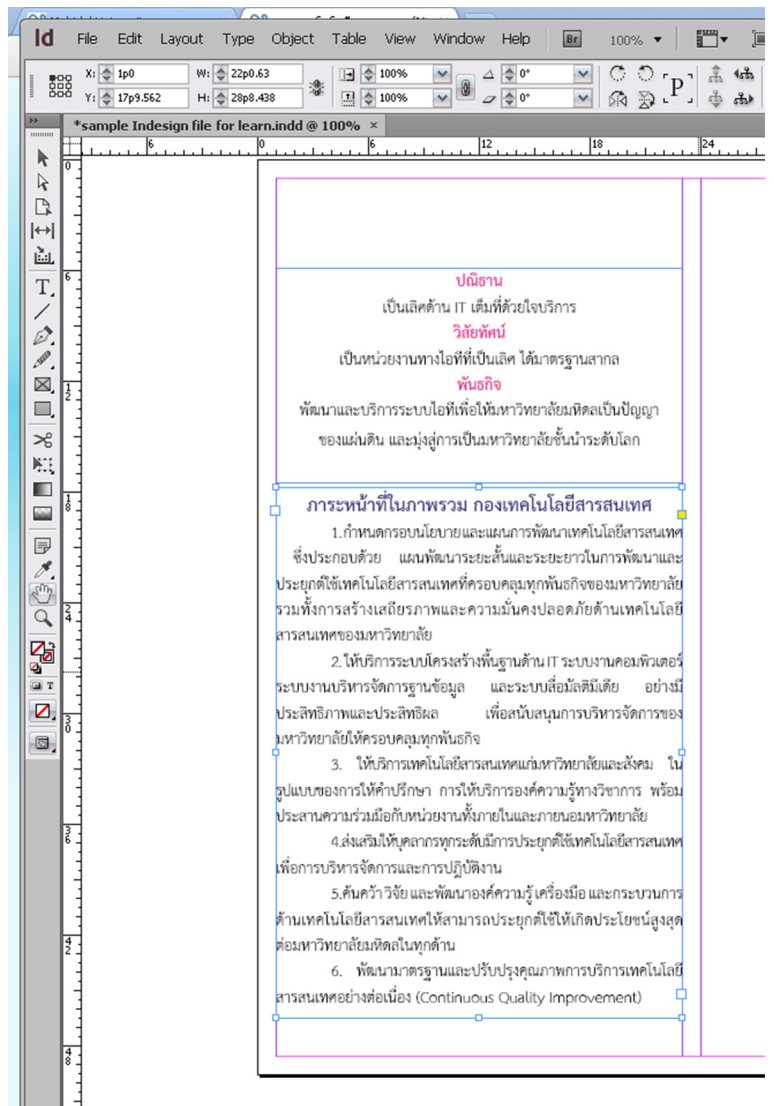
การเพิ่มรูปภาพทำได้โดยการใช้คำสั่ง

1. Copy / Paste (เมื่อส่งไฟล์ให้โรงพิมพ์ไม่ต้อง Copy ภาพประกอบไปในไฟล์เดอร้งานด้วย)

2. เลือกเมนู File /Place (เมื่อส่งไฟล์ให้โรงพิมพ์ต้อง Copy ภาพประกอบไปด้วย)

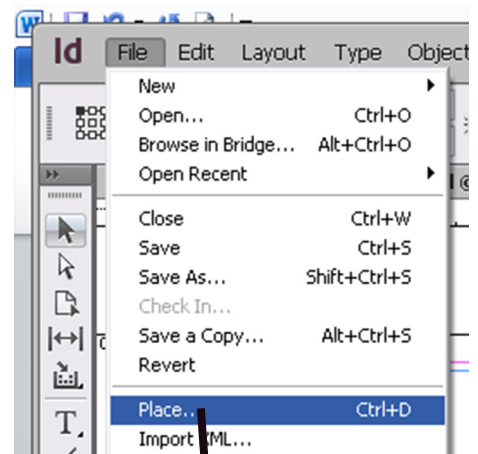
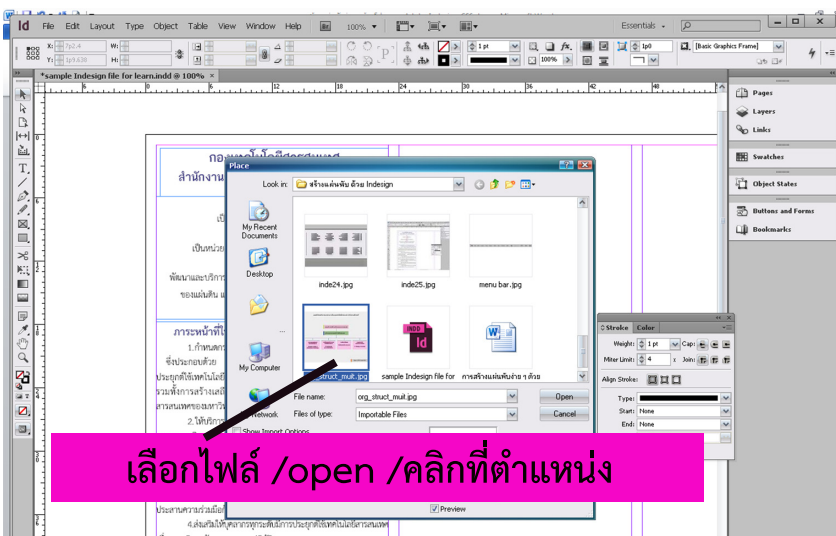
โปรแกรม Adobe Indesign นั้นสามารถใช้ภาพประกอบได้หลากหลาย เช่นภาพนามสกุล JPG , Tiff , .EPS, .AI ยกตัวอย่าง การนำรูปภาพนามสกุล JPG มาใช้ดังนี้


ปรับขนาดภาพให้มีความละเอียดที่เหมาะสมจากโปรแกรม Adobe Photoshop โดยควรใช้ภาพที่มีความละเอียด 150-300 pixel/inch จากนั้น Save ภาพไว้ในโฟลเดอร์เดียวกัน



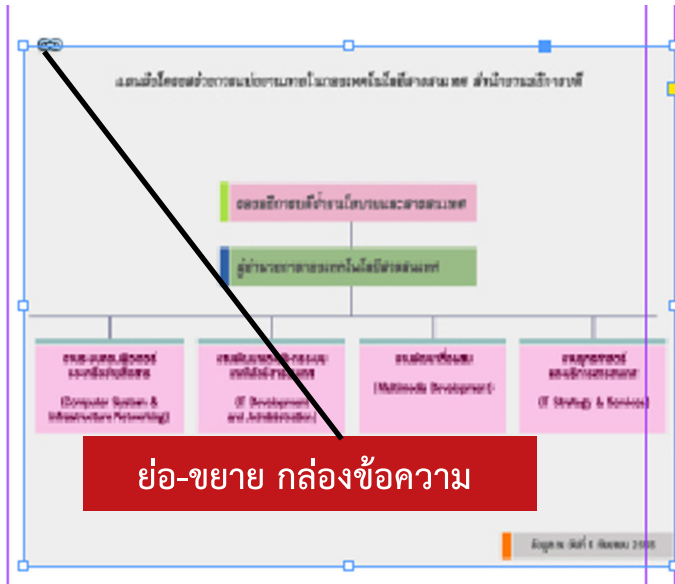
ตัวอย่างวิธีการเพิ่มรูป

1. เลือกเมนู File /Place แล้วเลือกรูปที่ต้องการ แล้วกด Open
2. คลิกเมาส์ซ้ายในตำแหน่งที่ต้องการวางรูป



วิธีการย่อ-ขยายขนาดรูป เลือกเครื่องมือ Free Transform  ที่ Tool แล้วจะเกิดกรอบสี่ฟ้าที่ภาพดังภาพตัวอย่าง แล้วย่อขยายรูปได้ทันที (ถ้าต้องการรักษาสัดส่วนภาพให้คงเดิม ให้กดปุ่ม Shift ขณะที่ย่อภาพ)

*ถ้าใช้  จะเป็นการลดพื้นที่การมองเห็นภาพ ไม่ได้ย่อขนาดของภาพ



- การย้ายภาพ ใช้เครื่องมือ Selection Tool
- ถ้าต้องการลบภาพ เลือกที่ภาพแล้วกดปุ่ม Delete

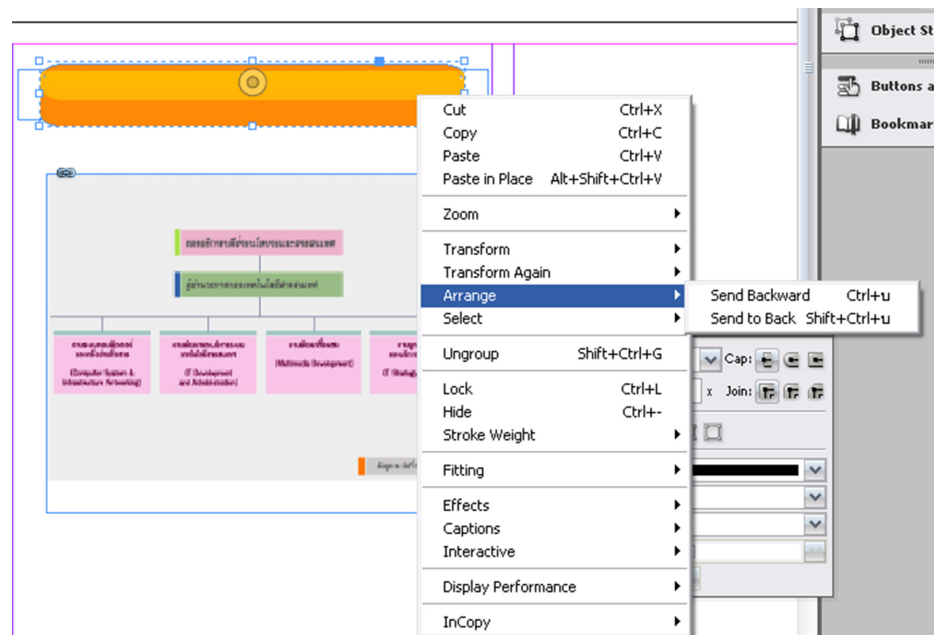
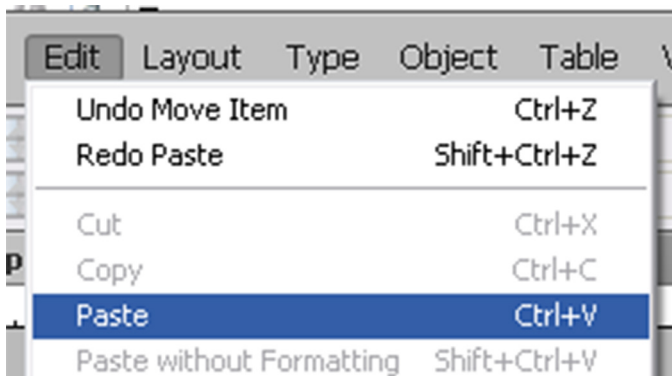
วิธีการนำ File .ai และ .EPS มาใช้งาน

เปิดไฟล์ .ai หรือ .EPS ด้วยโปรแกรม Illustrator แล้วเลือกรูปที่ต้องการ Edit / Copy

มาที่โปรแกรม Adobe Indesign เลือก Edit / Paste

วิธีการเรียงลำดับภาพ / ข้อความ

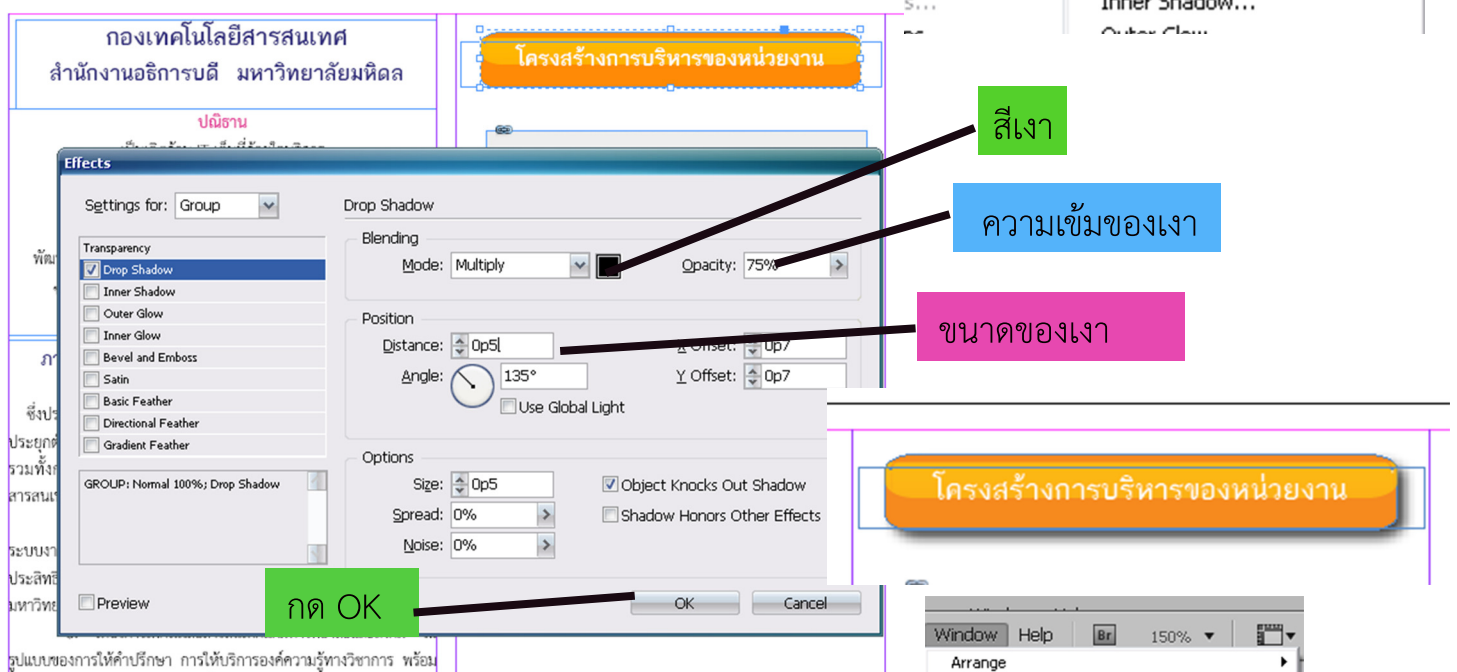
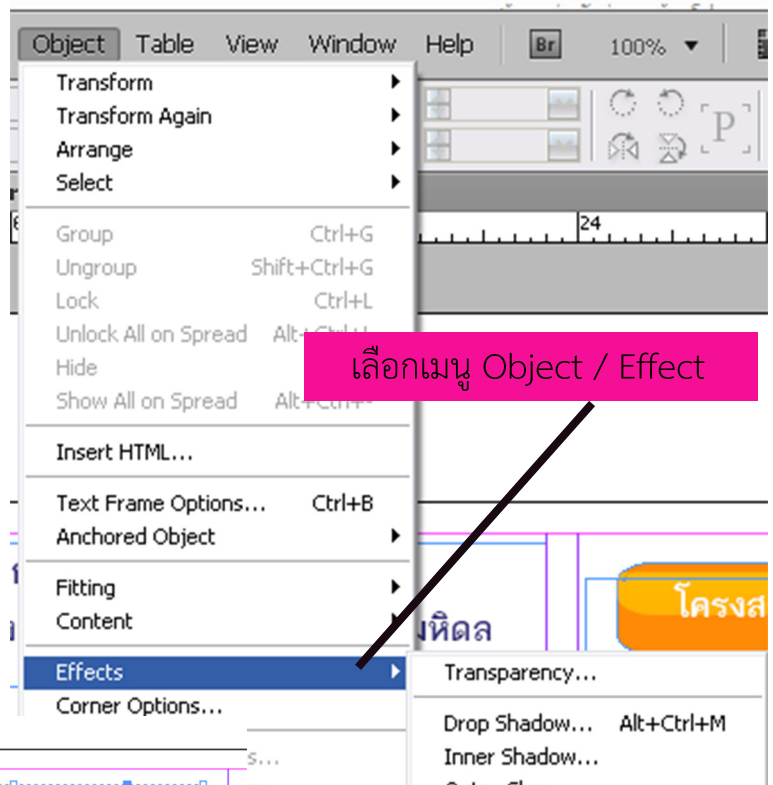
การเรียงลำดับ สลับลำดับของ Object ต่าง ๆ ที่มีอยู่ในชิ้นงาน ที่ได้โดยการคลิกขวาที่ภาพหรือข้อความ แล้วเลือก Arrange แล้วเลือก Send to Backword หรือ Send to Back



วิธีการใส่ Effect ให้ภาพ / ข้อความ

Effect คือลักษณะพิเศษต่าง ๆ ที่เราสามารถแต่งเติมเพิ่มให้กับภาพหรือข้อความภายในชิ้นงาน ซึ่งมี Effect ให้เลือกใช้ได้มากมายอยู่ที่เมนู Object / Effect

ยกตัวอย่างเช่น การใส่เงาให้ Object เริ่มจากเลือก Object ที่ต้องการ จากนั้นเลือกเมนู Object / Effect / Drop Shadow แล้วปรับค่าต่าง ๆ

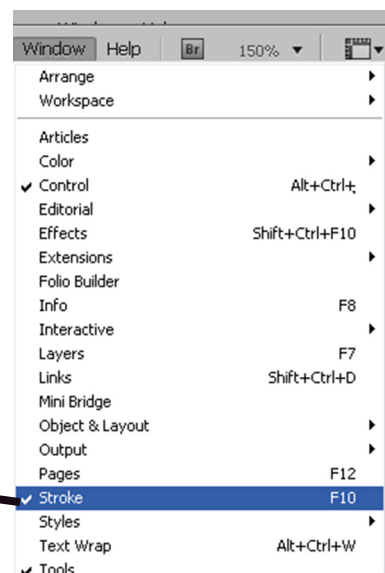


วิธีการสร้าง เส้นขอบ(Stroke) ให้ข้อความ

การใส่เส้นขอบให้ข้อความจะช่วยให้ข้อความดูชัดเจนสวยงามขึ้น การใส่เส้นขอบหรือ Stroke ทำได้โดยเรียก Panel Stroke มาใช้งาน โดยเลือกเมนู

Window / Stroke

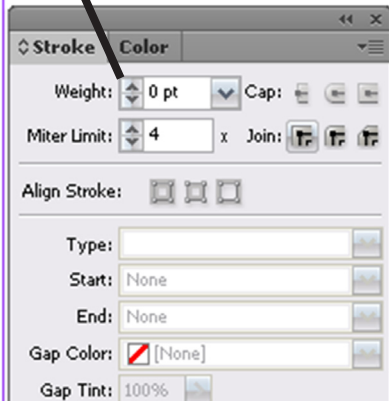
Window / Stroke



โครงสร้างการบริหารของหน่วยงาน

เลือกข้อความที่ต้องการใส่เส้นขอบ แล้วกำหนดค่าที่ Panel

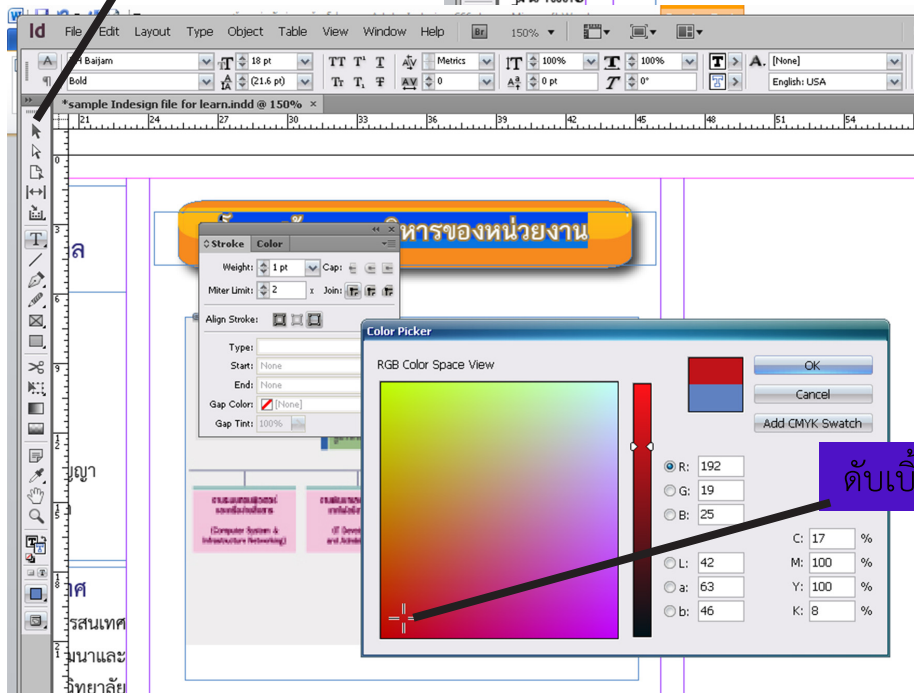
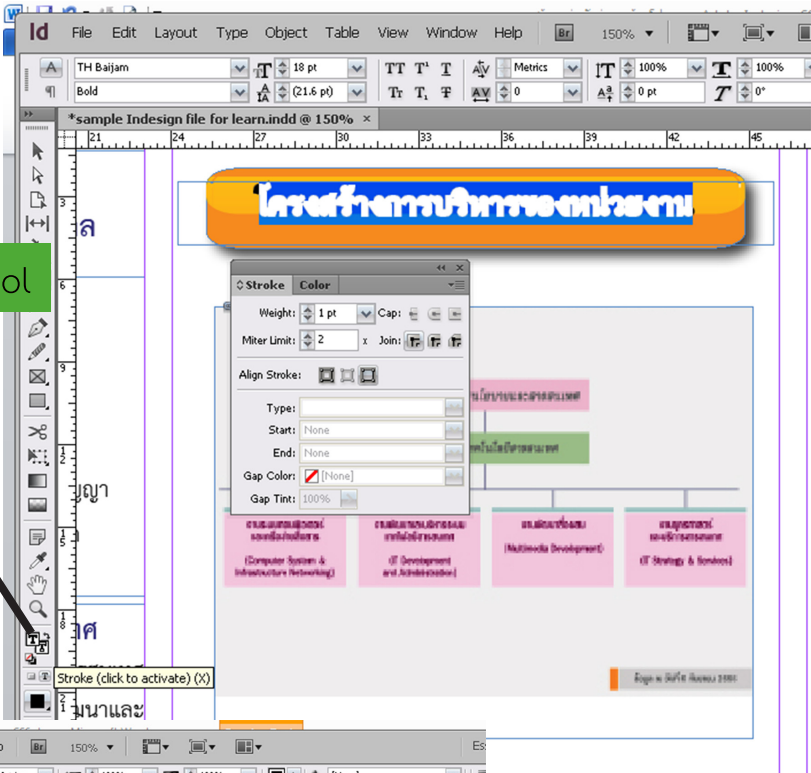
ความหนาของเส้น



กำหนดขนาดและรูปแบบขอบเส้นที่ Panel Stroke แล้วเลือกสีเส้นขอบกำหนดที่ สี Stroke ในแถบ Tool

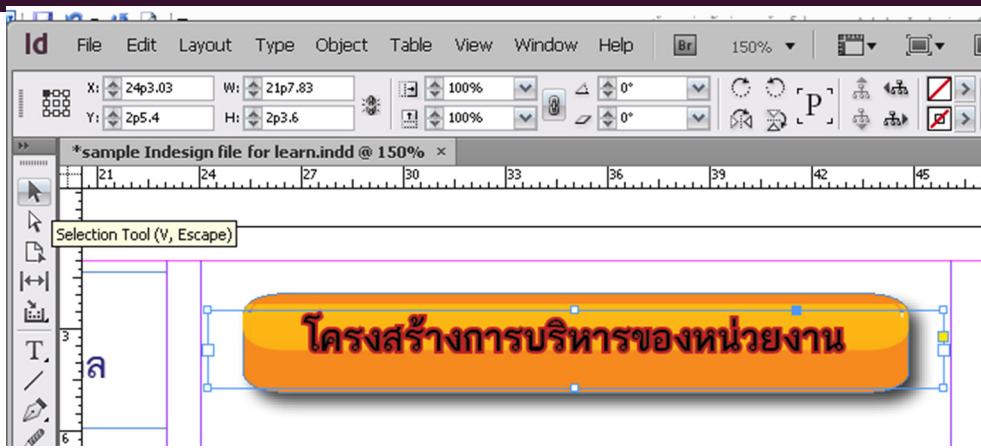
ดับเบิลคลิกเลือกสีเส้นที่แถบ Tool

เลือกสี แล้วเลือกเครื่องมือ



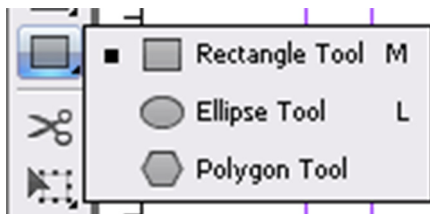
กลับมาคลิกที่เครื่องมือ Selection tool เพื่อดูผลที่ได้

ดับเบิลคลิกเลือกสี แล้วกด OK



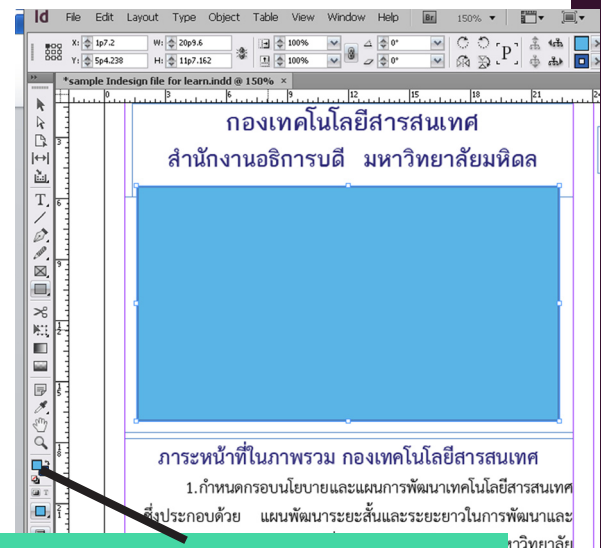
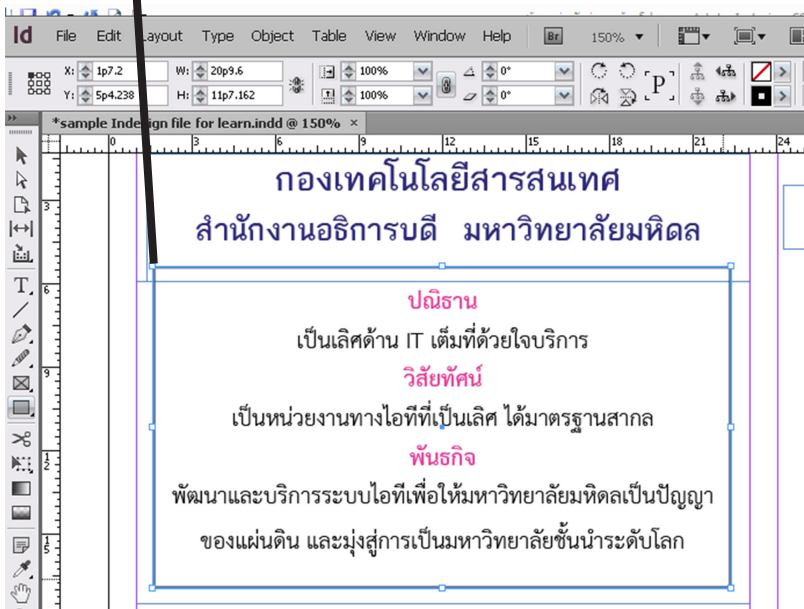
วิธีการสร้าง Shape รูปทรงต่าง ๆ

Shape คือรูปทรงต่าง ๆ ที่เราสร้างขึ้นภายในชิ้นงาน เช่น เส้น รูปทรงสี่เหลี่ยม วงกลม หรือรูปทรงอิสระที่สร้างขึ้นจากเครื่องมือ Rectangle Tool, Ellipse Tool, Polygon Tool, Pen Tool สร้างขึ้นเพื่อเพิ่มความสวยงามให้กับการออกแบบ เช่น ทำสีพื้นหลังของแผ่นพับ หัวข้อ เป็นต้น



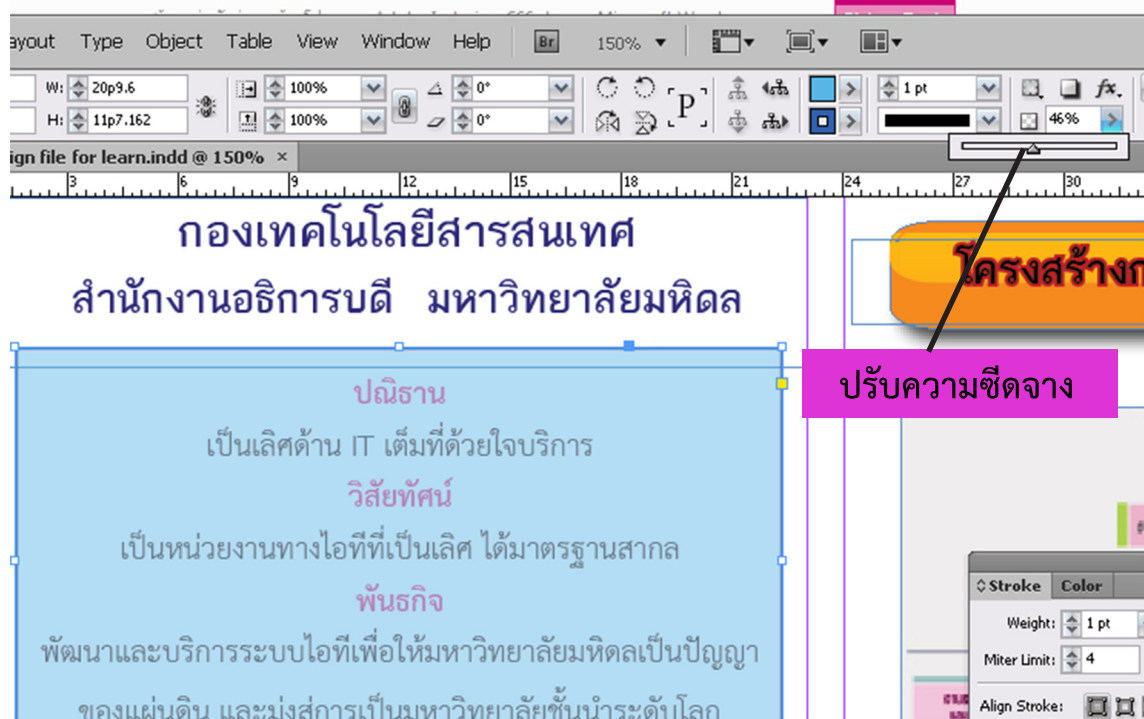
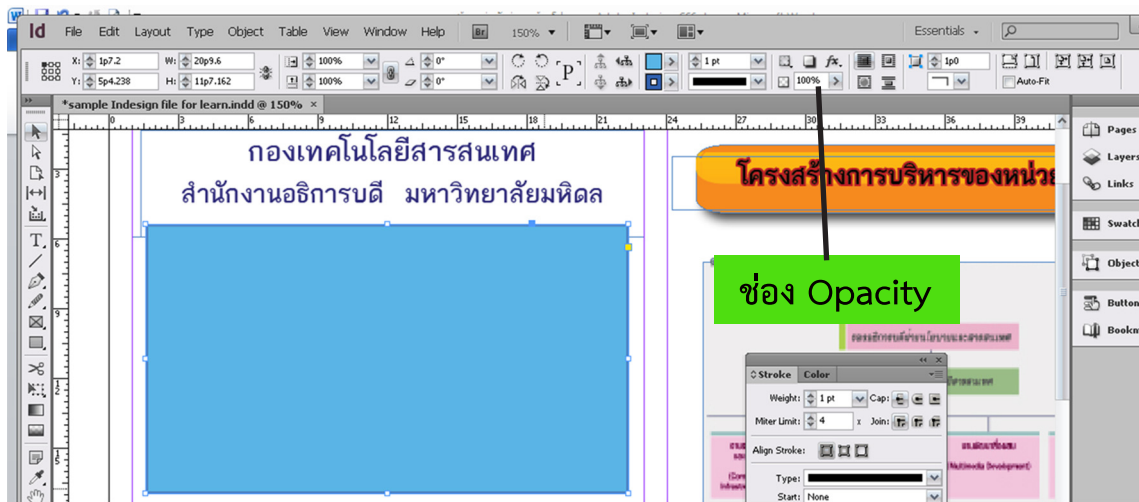
ลากสร้าง Shape

- เลือกเครื่องมือ Rectangle Tool เพื่อสร้างรูปทรงสี่เหลี่ยม แล้วลากคลุมพื้นที่ ๆ ต้องการสร้าง
- เมื่อเกิดขอบรูปทรงเกิดขึ้น เราสามารถเปลี่ยนสีเส้นขอบ (Stroke) และสีภายในรูปทรง(Fill) ได้ โดยกำหนดที่แถบ Tool



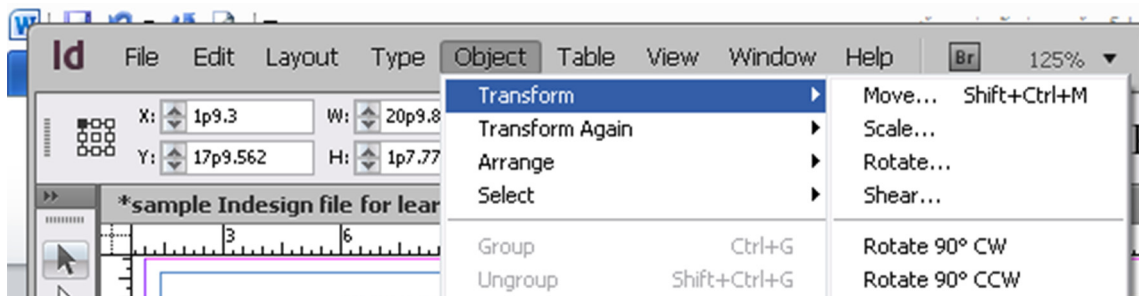
เลือกสีเส้นขอบ Stroke และสี Fill

- ปรับความเข้ม หรือจาง (Opacity) ของรูปทรงได้ โดยคลิกเลือกรูปทรง
- แล้วปรับที่แถบ Option bar ด้านบน



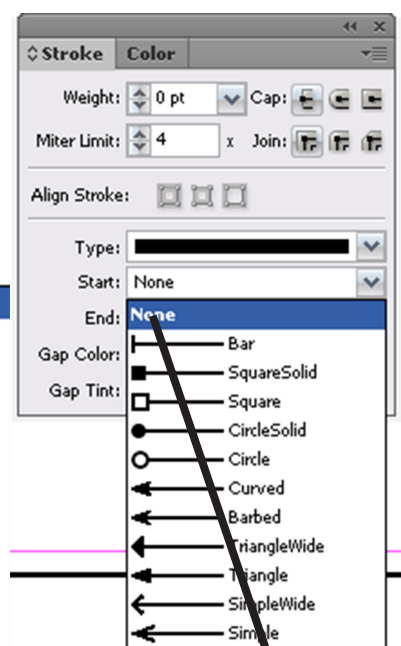
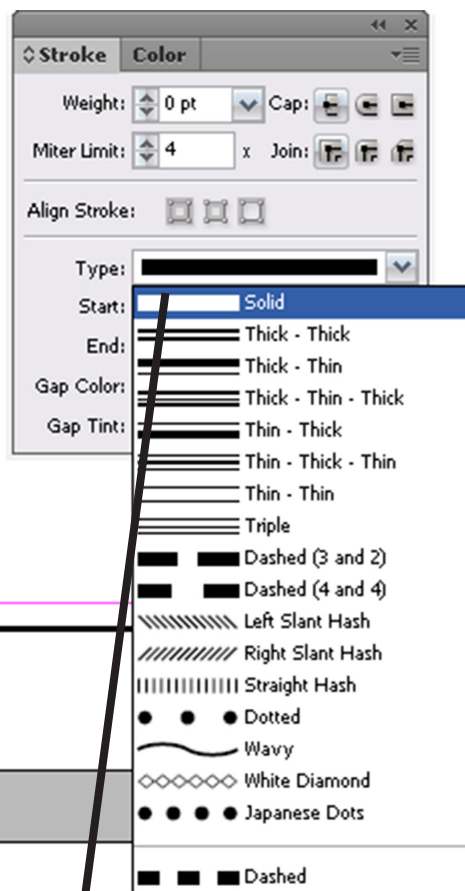
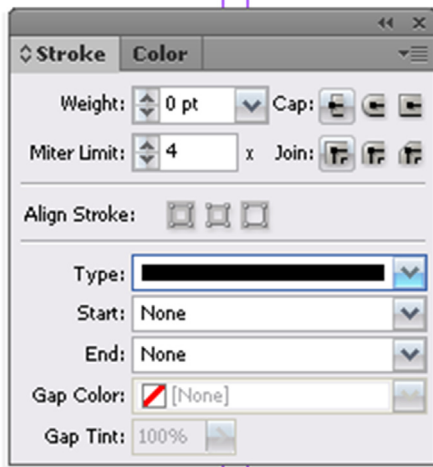
วิธีการหมุนภาพและรูปทรง

เลือกภาพหรือรูปทรงที่ต้องการปรับ แล้วเลือก Object / Transforms แล้วปรับตามต้องการ

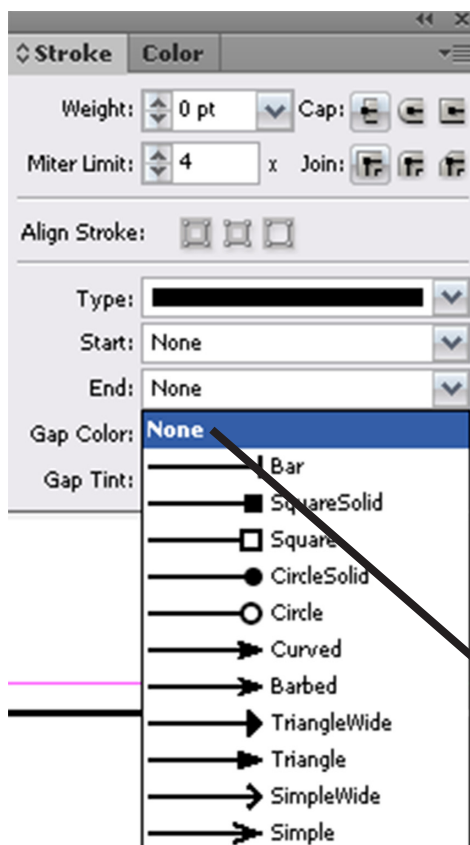


วิธีการสร้างเส้น จาก Line Tool

เลือกเครื่องมือ Line Tool  จากนั้นกำหนดค่าเพิ่มเติมที่ Stroke Panel ดังนี้



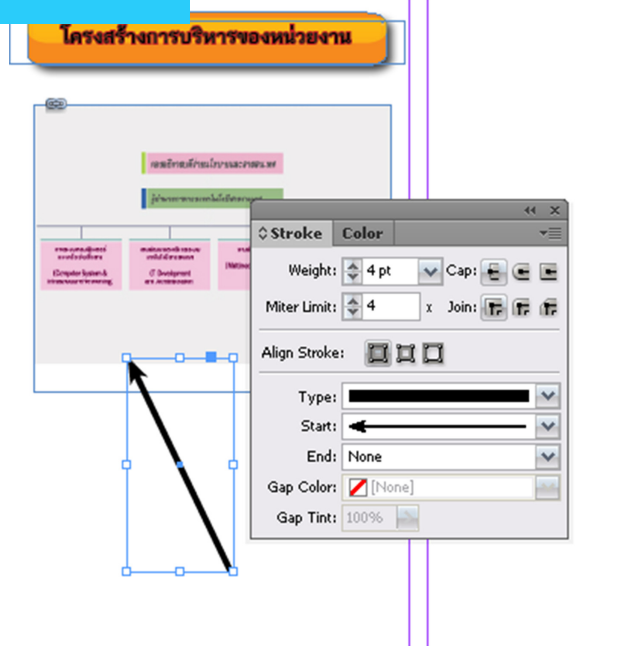
เลือกลักษณะจุดเริ่มต้นของเส้น




ลักษณะเด่น



เมื่อกำหนดลักษณะตามต้องการแล้วคลิกเมาส์
ซ้ายค้างแล้วลากตามต้องการ ดังตัวอย่าง

เลือกลักษณะจุดเริ่มต้นของเส้น

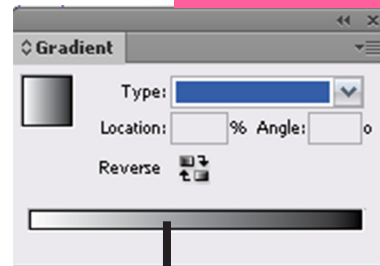
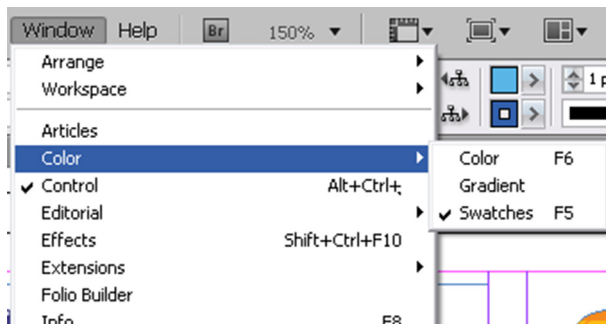


วิธีการเติมสีให้กับรูปทรงโดยใช้เครื่องมือ Gradient Swatch tool

เครื่องมือ Gradient Swatch tool  เป็นเครื่องมือที่ใช้ในการใส่สี หรือไล่เฉดสี ในรูปทรงที่เราสร้างขึ้น วิธีใช้งานก็คือ

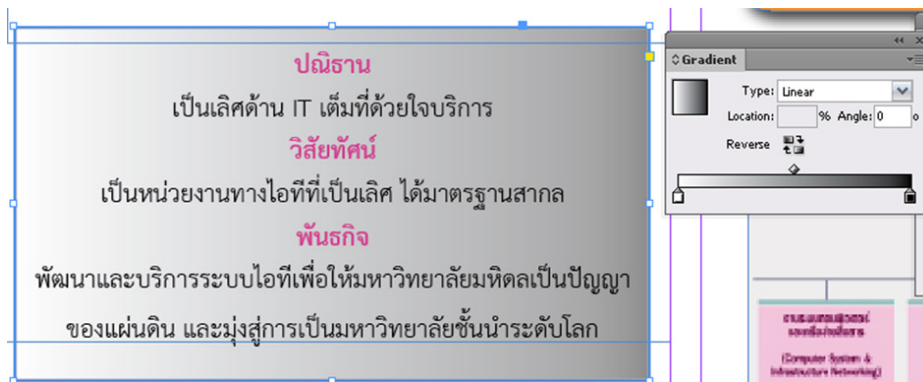
1. เลือกรูปทรงที่ต้องการใส่สีแบบไล่เฉดด้วยเครื่องมือ Selection tool 
เลือก Gradient Swatch tool  ที่ Tool และเลือกหน้าต่าง Gradient ขึ้นมาใช้งาน โดยไปที่ Window / Color / Gradient

หน้าต่าง Gradient



คลิกที่แถบสี

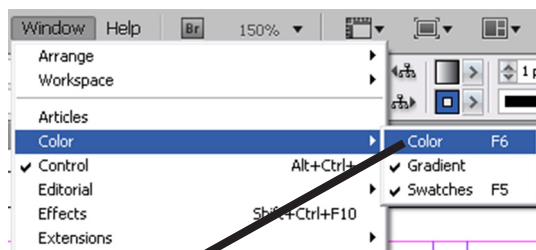
2. คลิก 1 ครั้งที่แถบสี รูปทรงที่เราเลือกจะกลายเป็น ไล่เฉดขาวดำอัตโนมัติ



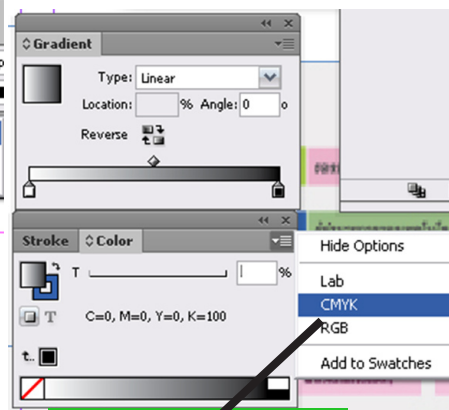
Panel Color

3. เปิดหน้าต่าง Panel Color มาใช้งาน โดยไปที่ Window / Color / Color

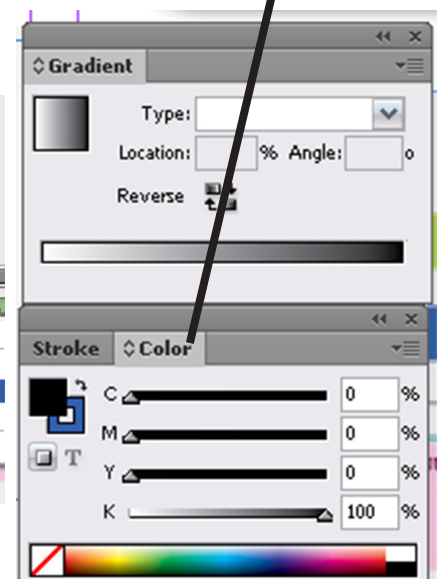
4. คลิกที่ มุมขวาบนของ Panel Color แล้วกำหนดสีเป็น CMYK



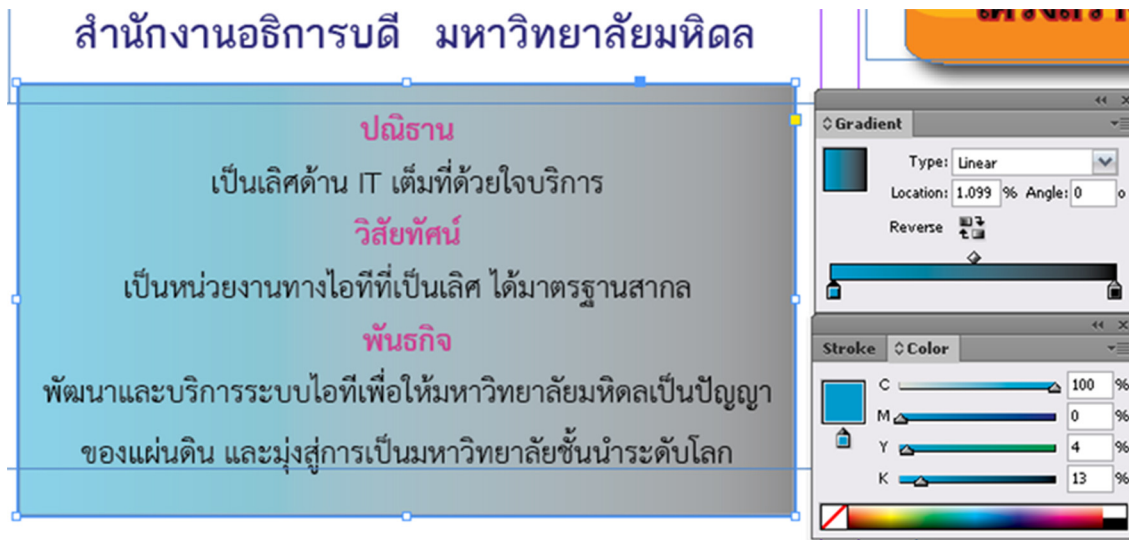
เลือก Color



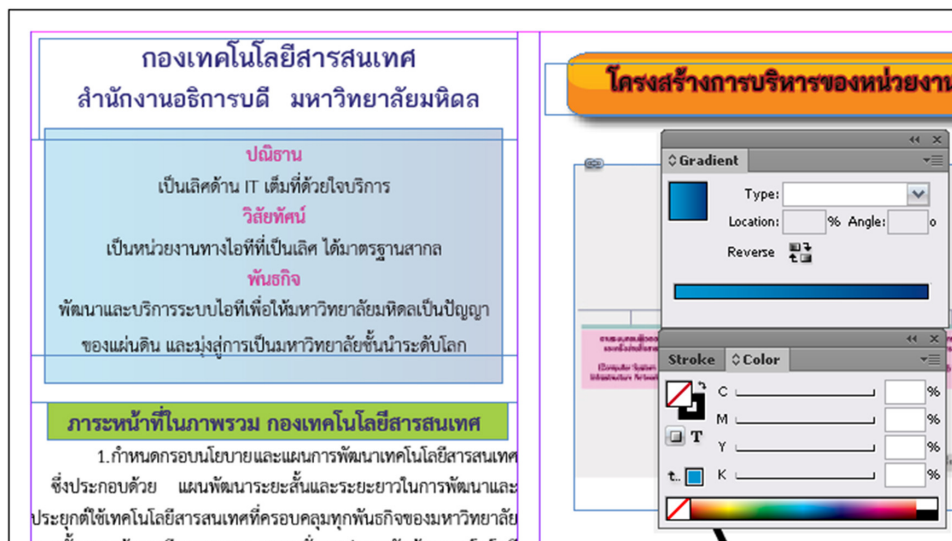
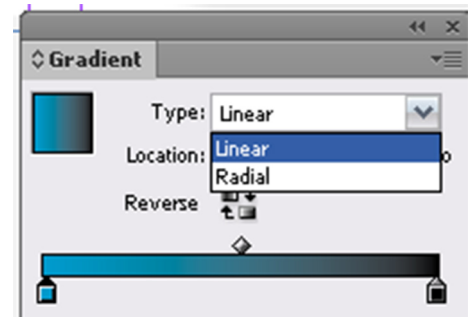
เลือก CMYK




5. กำหนดสีใหม่ตามที่ต้องการโดยดับเบิลคลิกที่แถบสีซ้าย-ขวา แล้วเลือกสีใหม่





- **Type** คือรูปแบบการไล่เฉด ว่าต้องการไล่ในแนวเส้นตรง (Linear) หรือวงกลม (Radial)
- **Angle** คือ ทิศทางการไล่สี เป็นองศา
- **Reverse** คือกลับสี สลับสีกัน



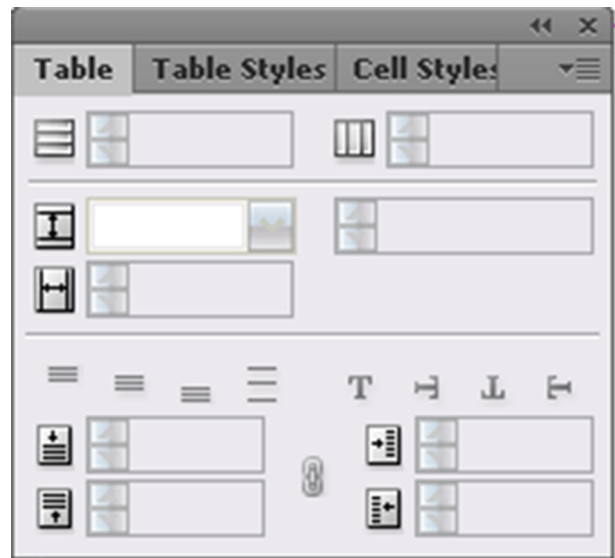
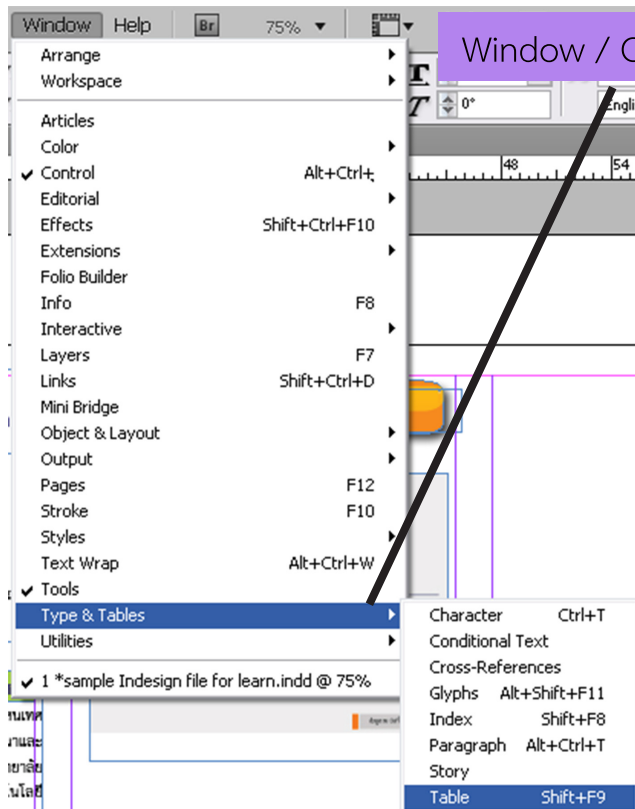
การเลื่อนดูภาพบน Document (หน้าเอกสารที่สร้างขึ้น)


เครื่องมือที่เกี่ยวข้องกับการจัดการมุมมอง คือเครื่องมือ Zoom Tool  ใช้เมื่อเราต้องการขยายดูชิ้นงานใกล้ๆ ให้ชัดเจนขึ้น คลิกเลือก 1 ครั้ง เป็นการ Zoom in ถ้าต้องการ Zoom out กดปุ่ม Alt+ คลิกเมาส์ซ้าย

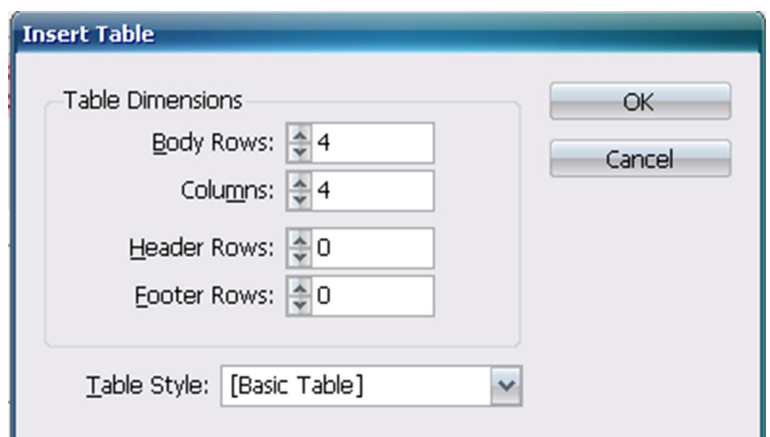
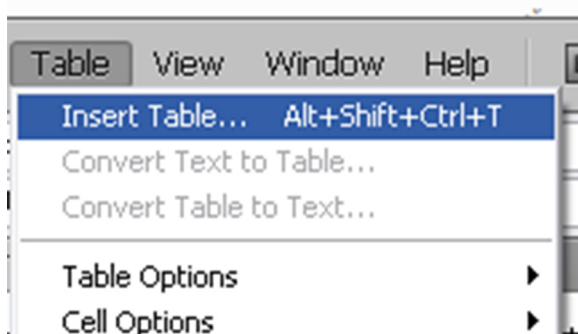
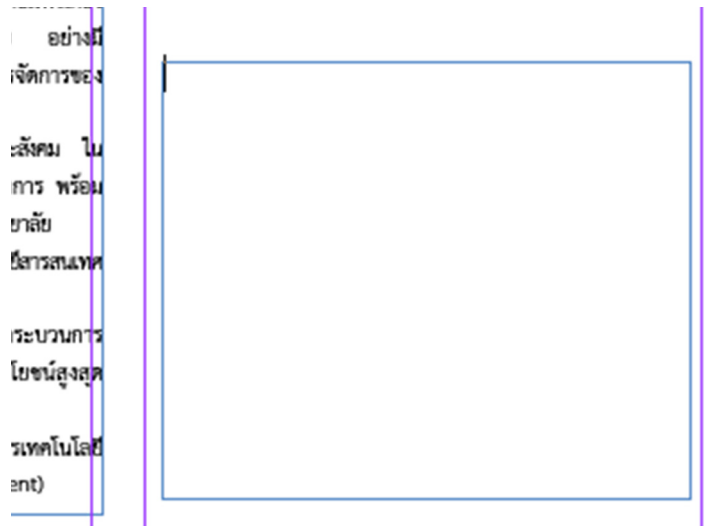
เครื่องมือ Hand Tool  เป็นเครื่องมือเลื่อนพื้นที่การทำงานเพื่อดูรายละเอียด คลิกเลือกเครื่องมือ  แล้วคลิกซ้ายเลื่อนไปตามต้องการ

การสร้างตาราง

Adobe Indesign สามารถสร้างตารางต่าง ๆ ได้ง่าย ๆ แล้วยังสามารถเพิ่มสี ตกแต่งให้สวยงาม โดยการเรียกใช้ Panel Table ไปที่ Window / Type&Table / Table และเลือกหน้าต่าง Gradient ขึ้นมาใช้งาน โดยไปที่ Window / Color / Gradient

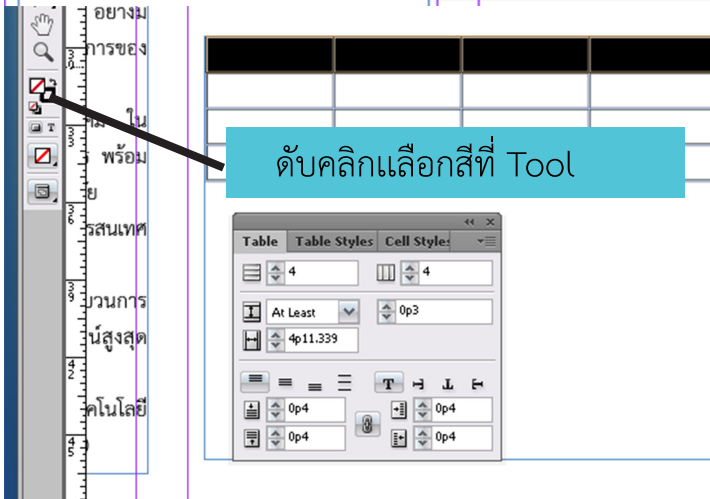
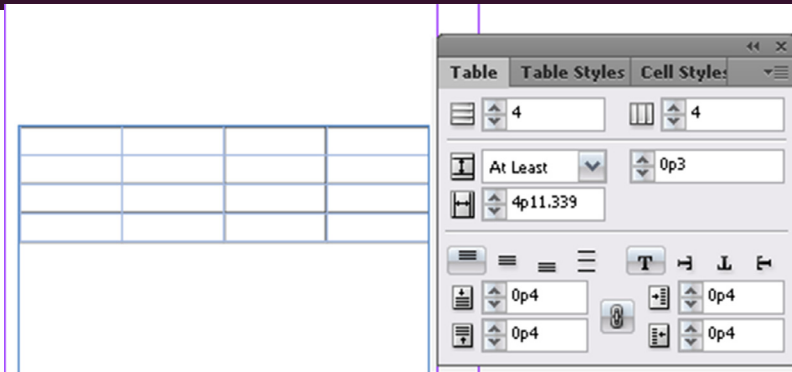


1. เลือกเครื่องมือ Typ Tool 
แล้วลากสร้างกรอบเปล่าบนพื้นที่การทำงาน
2. เลือกคำสั่ง Table / Insert Table แล้ว
กำหนด จำนวนแถว และคอลัมน์ ตามต้องการ
แล้วกด OK

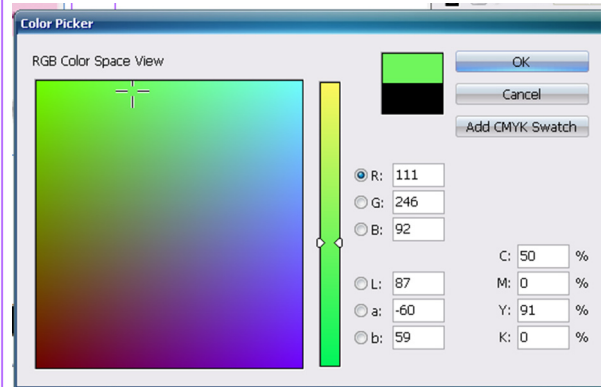




3. การใส่สีให้ตารางทำได้โดยเลือก แล้วลากคลุมเซลล์ที่ต้องการใส่สีดังภาพ จากนั้นเลือกสีที่ Tool

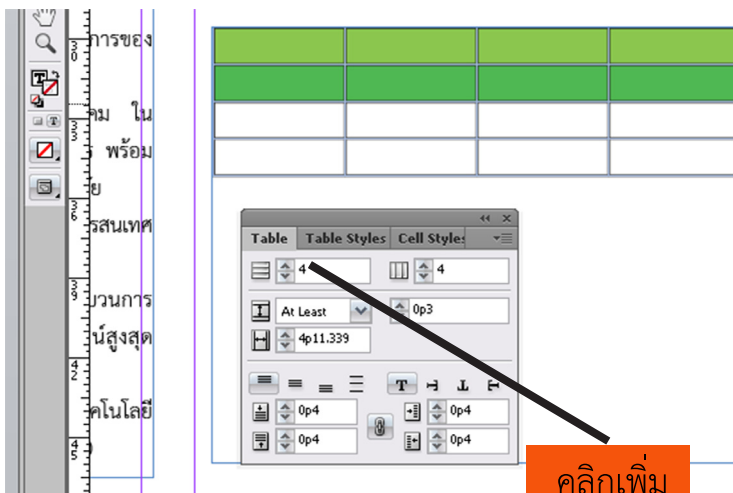


ดับคลิกเลือกสีที่ Tool



การเพิ่มแถวและลบตาราง

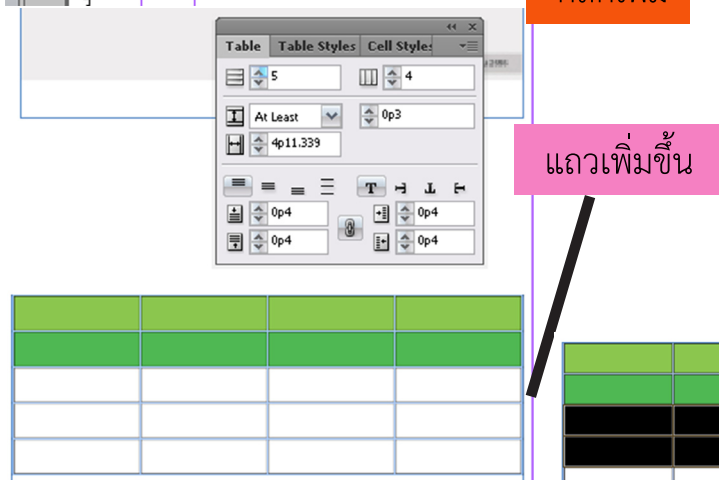
การเพิ่มแถว (Row) เพิ่มคอลัมน์ (Column) เลือกเครื่องมือ คลิกในเซลล์ของตารางในแถวที่ต้องการเพิ่มแล้วสังเกตที่ Panel Table ในช่องจำนวนแถวในตาราง คลิกปุ่ม เพื่อเพิ่มแถว



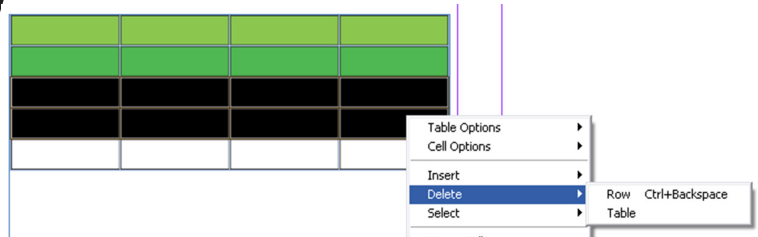
คลิกเพิ่ม

การลบแถว (Row) ลบคอลัมน์ (Column)

ลากคลุมแถว หรือ คอลัมน์ (Column) ที่ต้องการลบแล้วคลิกขวาเลือกคำสั่ง Delete / Row ,Column



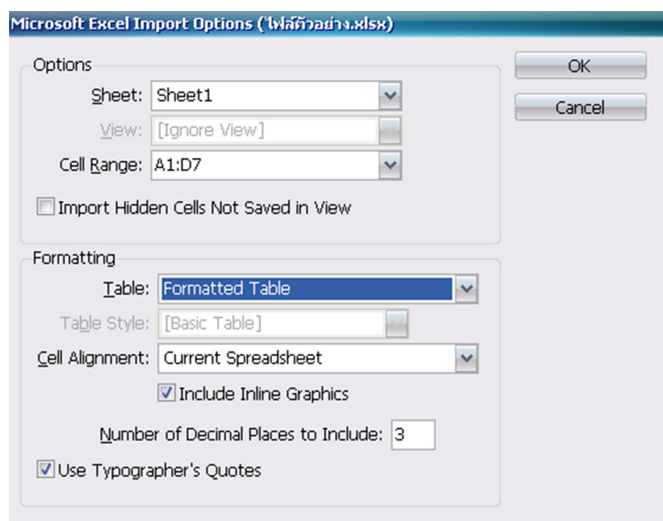
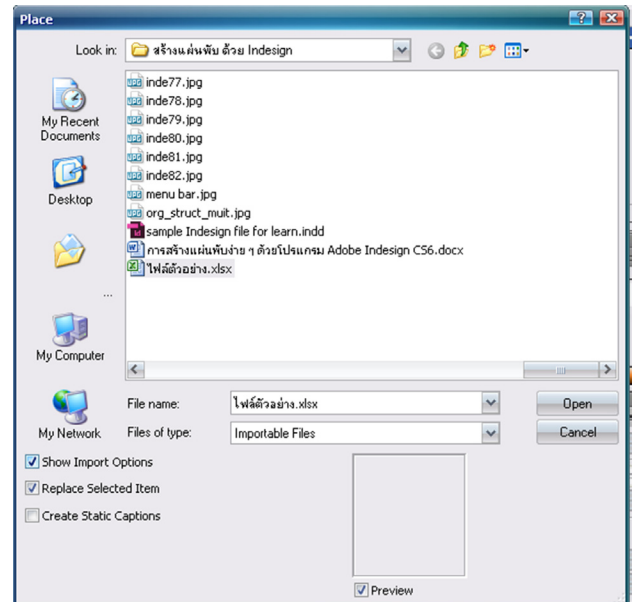
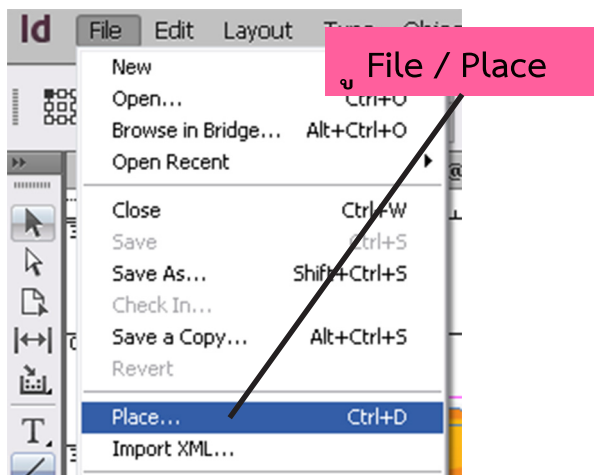
แถวเพิ่มขึ้น



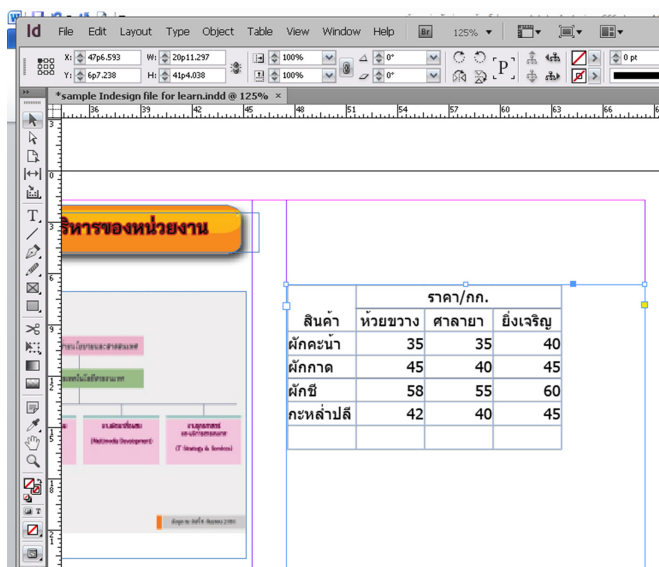
การดึงไฟล์ Excel มาใช้งาน

ในการสร้างตาราง บางครั้งเราอาจจะอ้างอิงมาจากไฟล์เอกสารอื่น ๆ อาทิเช่น Excel ซึ่งถ้ามีข้อมูลจำนวนมากเราอาจจะใช้วิธีการ Import ไฟล์เข้ามาเพื่อจะได้ทำงานได้รวดเร็วยิ่งขึ้น วิธีทำดังนี้

1. เลือก เมนู File / Place เลือกไฟล์ที่ต้องการ
2. เลือก Show Import Option แล้วกำหนดรูปแบบ ในช่อง Table = Formatted Table แล้วกด OK



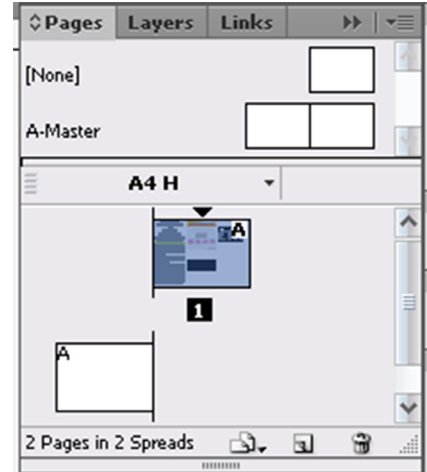
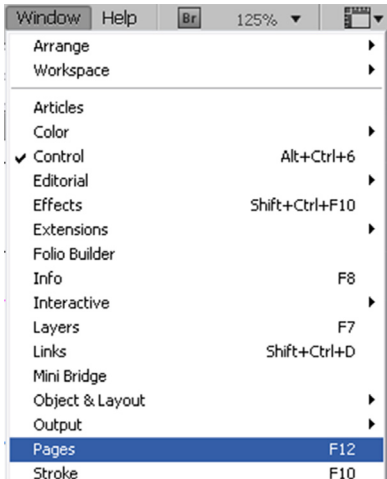
- **Formatted Table** คือกำหนดใช้รูปแบบตารางตามต้นฉบับ file excel
- **Unformatted Table** กำหนดเอาเส้นของตารางมาใช้ แต่ไม่เอาค่าสี
- **Unformatted Table Text** กำหนดเอาข้อความแต่ไม่เอาเส้นรูปแบบตาราง
- **Formatted only once** เอาแต่รูปแบบตารางเพียงอย่างเดียวไม่เอาข้อความ



สินค้า	ราคา/กก.		
	ห้วยขวาง	สาละยา	ยิ่งเจริญ
ผักคะน้า	35	35	40
ผักกาด	45	40	45
ผักขี	58	55	60
กะหล่ำปลี	42	40	45

การทำงานกับ Panel Page

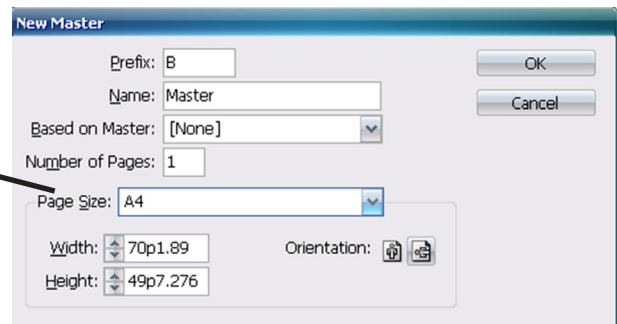
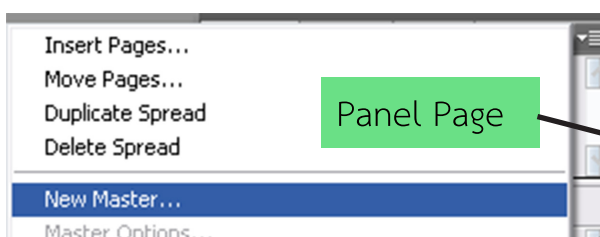
ถ้าเราสร้างแผ่นพับ หรือเอกสารที่มีหลายหน้า เราจะต้องเรียกใช้ Panel Page ขึ้นมาใช้งานด้วย โดยเลือกที่ Window / Page หรือคลิกที่ เมนู Page ด้านข้าง



Page หน้ากระดาษใน Adobe Indesign แบ่งออกเป็น 2 แบบคือ Master Page กับ Page ทั่วไป Master Page คืออะไร

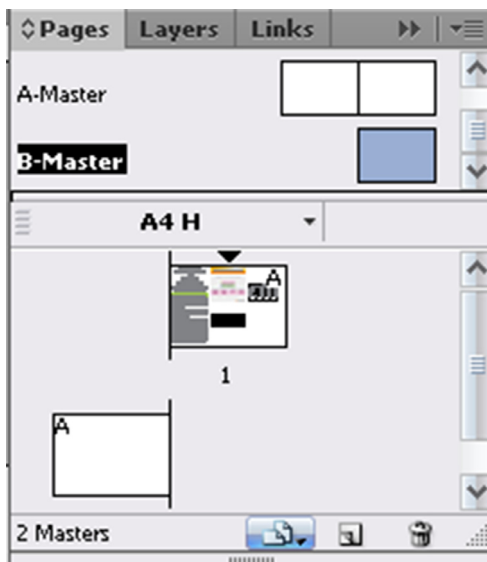
Master Page คือหน้าต้นแบบที่เราสร้างขึ้น แล้วกำหนดค่าขอบกระดาษ จำนวนคอลัมน์ ใส่ภาพ ข้อความต่าง ๆ แล้วสามารถเอาไปใช้กับหน้าอื่น ๆ เพื่อให้ลักษณะเหมือน ๆ กัน ช่วยให้เราไม่ต้องทำงานซ้ำๆ และประหยัดเวลาในการทำงานได้

การสร้างหน้ามาสเตอร์ทำได้โดยคลิกที่  ด้านข้าง Panel Page แล้วคลิก New Master แล้วตั้งค่าต่าง ๆ



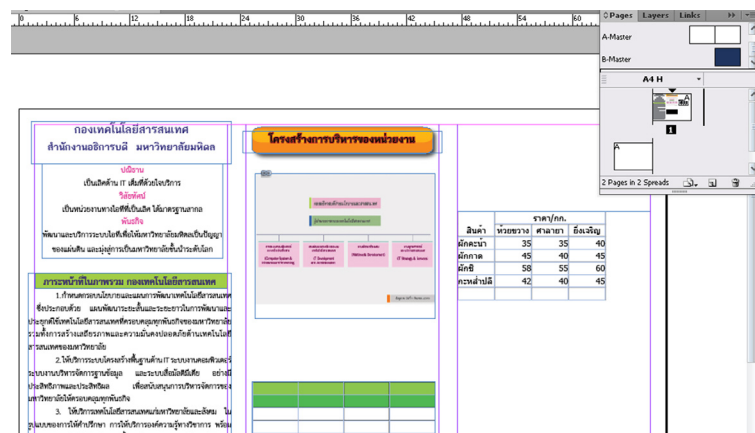
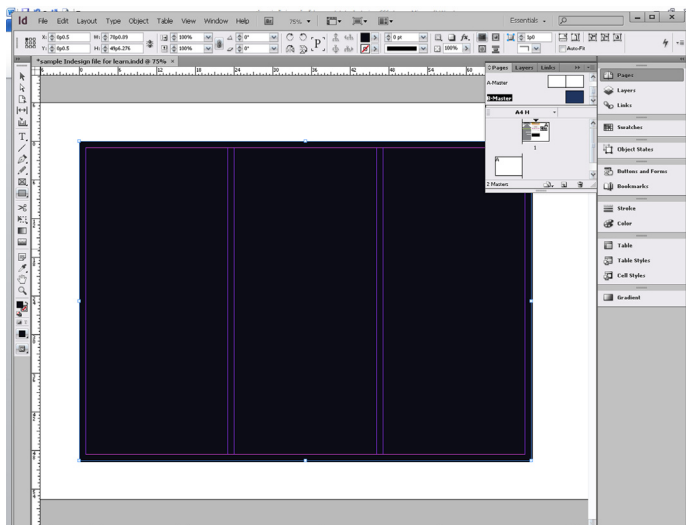
การเข้าไปทำงานในหน้ามาสเตอร์

ดับเบิลคลิกที่หน้ามาสเตอร์ที่ต้องการ เช่น หน้ามาสเตอร์ B แล้วเติมสี ใส่ข้อความตามต้องการ ดังตัวอย่าง



เมื่อกำหนดค่าต่าง ๆ แล้ว ออกจากหน้ามาสเตอร์โดยคลิกที่หน้า Page ปกติ

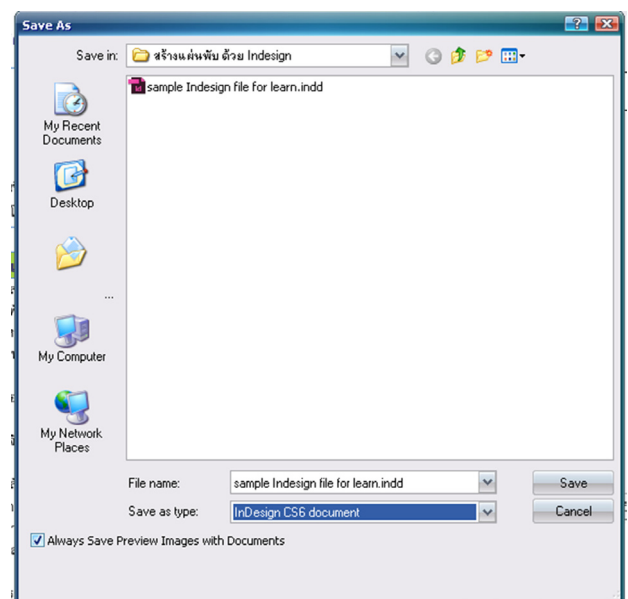
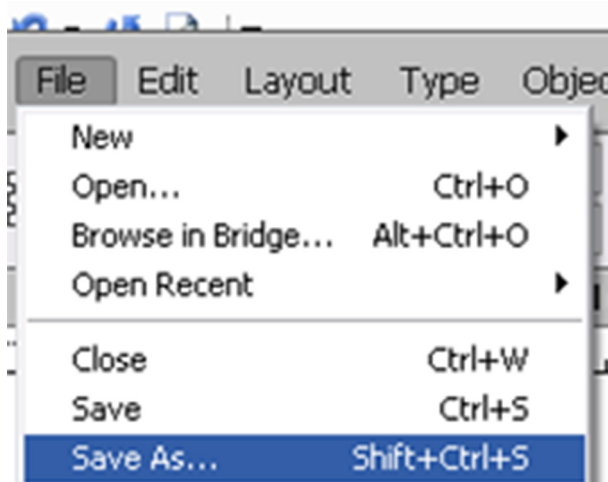
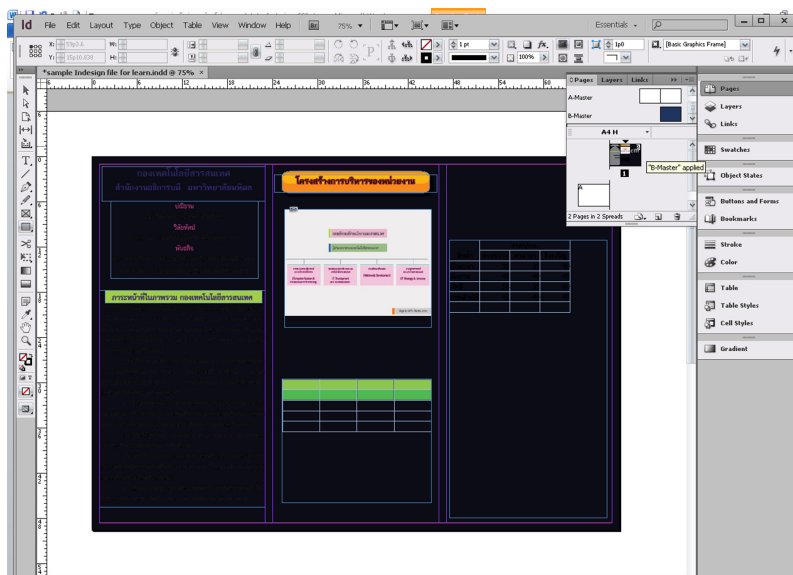
การนำ Master Page มาใช้เป็นต้นแบบ ทำได้โดยลาก เเพจมาสเตอร์ที่ต้องการมาวางตรงหน้า Page ปกติ

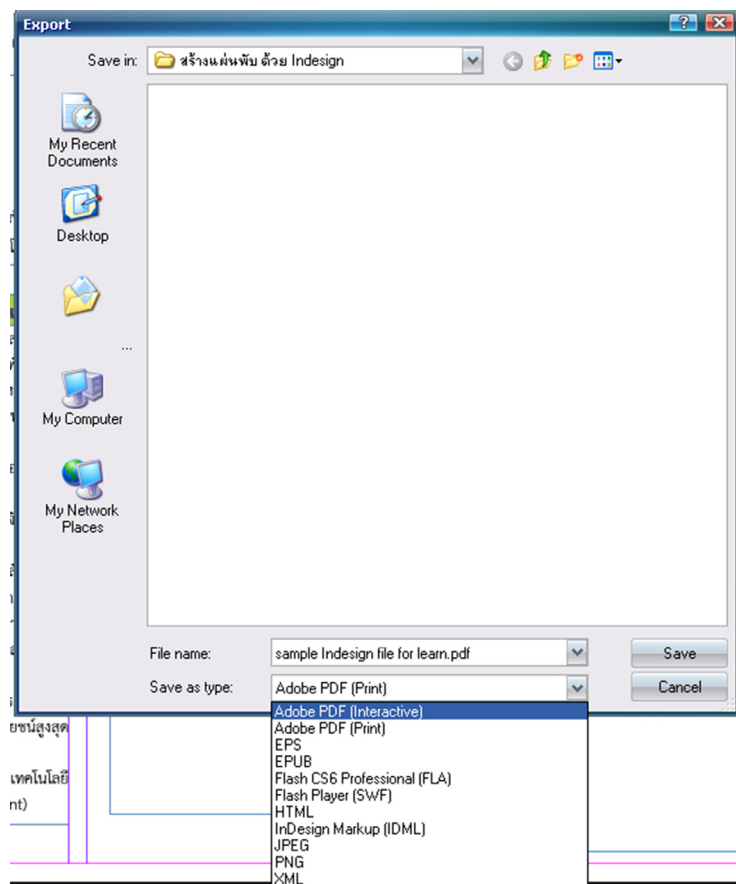
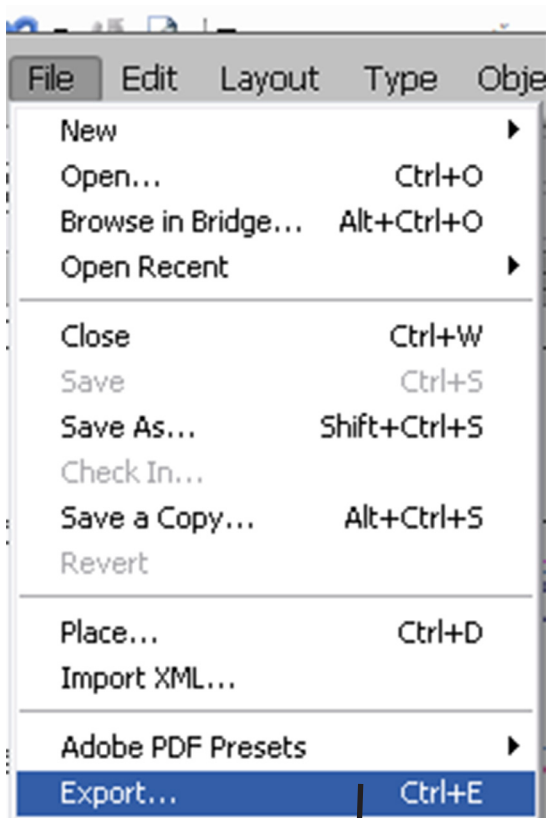


การบันทึกไฟล์

ในระหว่างที่เราทำงาน หรือออกแบบ เราควร Save งานเป็นระยะ ๆ การ Save งานใช้คำสั่ง File / Save as ตั้งชื่อแล้วกด Save

แต่ถ้าต้องการนำไฟล์ไปใช้ในรูปแบบ นามสกุลอื่น ๆ เช่น ไฟล์ PDF JPG EPS ฯลฯ ใช้คำสั่ง File / Export แล้วเลือกรูปแบบ ที่ต้องการ





File / Export / เลือกรูปแบบไฟล์

กองประมวลภาพกิจกรรม



■ งานระบบคอมพิวเตอร์และเครือข่ายสื่อสาร (Computer System & Infrastructure Networking)



เมื่อวันที่ 5 ตุลาคม 2557 บริษัทเอกรัฐได้เข้ามาดำเนินการ ตรวจสอบบำรุงหม้อแปลงไฟฟ้า ก่อนหมด Warranty ส่วนของกอง IT เนื่องจากครั้งก่อนตรวจสอบพบคราบน้ำมัน บริเวณ ลูกถ้วยจึงได้ทำความสะอาดให้เรียบร้อยแล้ว



วันอาทิตย์ ที่ 26 ตุลาคม 2557 การไฟฟ้าเข้ามาตรวจสอบบำรุงหม้อแปลงไฟฟ้า หม้อแปลง TR1-3 ได้เก็บค่าน้ำมัน ตรวจสอบฉนวน พบว่าปกติ ซึ่งโดยการไฟฟ้าจะเข้ามาตรวจสอบ ปีละ 1 ครั้ง

ภาพกิจกรรมประจำเดือน พฤศจิกายน 2557

ความคืบหน้าโครงการปรับปรุงสายสัญญาณฯ หอพักนักศึกษา

- อาคารหอพักนักศึกษาที่ 8-9 ขณะนี้ได้ดำเนินการติดตั้งรางสายไฟ(Wire way) แล้วเสร็จและกำลังดำเนินการติดตั้งท่อร้อยสายสำหรับใช้ร้อยสายสัญญาณ UTP เข้าห้องพักนักศึกษา
- อาคารหอพักนักศึกษาที่ 6-7 ติดตั้งรางสายไฟ Wire way แล้วเสร็จ
- อาคารหอพักนักศึกษาที่ 3-4 อยู่ระหว่างติดตั้งราง Wire way
- อาคารหอพักนักศึกษาที่ 11 ติดตั้งราง Wire way เสร็จเรียบร้อย กำลังเริ่มติดตั้ง สาย Uplink จากชั้น 1 ไปยังชั้นอื่นๆ



ภาพกิจกรรมประจำเดือน ธันวาคม 2557

ความคืบหน้าโครงการปรับปรุงสายสัญญาณฯ หอพักนักศึกษา

- อาคารหอพักนักศึกษาที่ 1-9 ดำเนินการติดตั้งราง Wireway เสร็จเรียบร้อยแล้ว เตรียมการเดินสายสัญญาณเข้าห้องพักนักศึกษา และดำเนินการย้ายสายใยแก้วฯ เข้าไปติดตั้งในตู้ Rack ของใหม่
- อาคารหอพักนักศึกษาที่ 10 ดำเนินการปรับปรุงห้อง Server ติดตั้งตู้ไฟหลักเรียบร้อยแล้ว ตัดต่อย้ายสายใยแก้วนำแสง (กำลังดำเนินการ) จำนวน 9 เส้น
- อาคารหอพักนักศึกษาที่ ติดตั้งสายสัญญาณ ในแนวดิ่งเสร็จเรียบร้อยแล้ว



โครงการ ชุติโครงข่ายสายใยแก้วนำแสง ระยะที่ 4



โครงการชุติโครงข่ายสายใยแก้วนำแสง ระยะที่ 4 มีเส้นทางที่อยู่ในพื้นที่ศิริราช จำนวน 3 เส้นทาง โดยอยู่ระหว่างการขออนุมัติแบบเส้นทาง การติดตั้งสาย จาก คณะแพทยศาสตร์ศิริราชพยาบาล และเส้นทางในพื้นที่วิทยาเขตศาลายา จำนวน 1 เส้นทาง โดยอยู่ระหว่างการดำเนินการติดตั้งสาย

■ การสัมมนา และการศึกษาดูงาน และการถ่ายทอดสด IPTV

■ กอง IT อบรมเชิงปฏิบัติการ การเสริมสร้างความสุขในการทำงาน (Happy Workplace)



เมื่อวันที่ 7 ตุลาคม 2557 ที่ผ่านมา กองเทคโนโลยีสารสนเทศสำนักงานอธิการบดีมหาวิทยาลัยมหิดล จัดโครงการอบรมเชิงปฏิบัติการ “การเสริมสร้างความสุขในการทำงาน (Happy Workplace)” ให้กับบุคลากรของกองฯ โดยมี ดร.ขวัญเมือง แก้วดำเกิง, อ.สัมฤทธิ์ สว่างคำ และนักสร้างสุขสำนักงานอธิการบดี มาจัดกิจกรรมและบรรยายให้ความรู้พร้อมกันนี้ยังได้รับเกียรติจาก รศ.นพ.อาทิตย์ อังกานนท์ รองอธิการบดีฝ่ายสารสนเทศ และคุณธีรพันธุ์ วิมลสารวงค์ ผู้อำนวยการกองฯ ร่วมกิจกรรมในครั้งนี้ ณ ห้อง 101 สถาบันวิจัยประชากรและสังคม มหาวิทยาลัยมหิดล ศาลายา

■ สัมมนา “ทิศทางการเปลี่ยนผ่านไปสู่ IPv6 สำหรับมหาวิทยาลัยมหิดล”



เมื่อวันที่ 10 ตุลาคม 2557 กองเทคโนโลยีสารสนเทศได้จัดสัมมนา “ทิศทางการเปลี่ยนผ่านไปสู่ IPv6 สำหรับมหาวิทยาลัยมหิดล” โดยมีรศ.นพ. อาทิตย์ อังคานนท์ รองอธิการบดีฝ่ายสารสนเทศเป็นประธานในพิธีเปิด ซึ่งในงานสัมมนาครั้งนี้ได้รับความรู้จากคุณปรภากร พันธุเสนา ผอ. ศูนย์ประสานงาน และปฏิบัติการ IPv6 จากกระทรวงเทคโนโลยีสารสนเทศและการสื่อสารในหัวข้อ “นโยบาย IPv6 ของรัฐบาลและจากกระทรวงเทคโนโลยีสารสนเทศและการสื่อสาร” และ “สถานการณ์ปัจจุบันและแนวโน้มการใช้งาน IPv6 ของประเทศไทยและต่างประเทศ” จาก รศ.ดร. สิ้นชัย กมลวิวงศ์ ที่ปรึกษากระทรวงเทคโนโลยีสารสนเทศและการสื่อสาร และคุณวิโรจน์ อินคำ จาก บริษัท Dimension Data ในหัวข้อ “กรณีศึกษาแผนการดำเนินการเปลี่ยนผ่านไปสู่ IPv6”

■ สถาบัน TeSCA Indonesia ศึกษาดูงาน กอง IT



เมื่อวันจันทร์ที่ 13 ตุลาคม 2557 กองเทคโนโลยีสารสนเทศ ต้อนรับคณะศึกษาดูงานจาก TeSCA Indonesia โดยเข้าศึกษาดูงานและแลกเปลี่ยนความรู้เกี่ยวกับระบบสารสนเทศต่างๆ ของมหาวิทยาลัยที่กองเทคโนโลยีสารสนเทศรับผิดชอบดูแล เพื่อนำข้อมูลไปปรับใช้งานภายในองค์กร โดยมีรองศาสตราจารย์ นายแพทย์อาทิตย์ อังคานนท์ รองอธิการบดีฝ่ายสารสนเทศ มหาวิทยาลัยมหิดล เป็นผู้กล่าวต้อนรับ ณ ห้องประชุม 531 ชั้น 5 สำนักงานอธิการบดี มหาวิทยาลัยมหิดล

■ เสวนาวิชาการเรื่อง “การเตรียมความพร้อมสู่ห้องเรียนดิจิทัล”



เมื่อวันที่ 22 ตุลาคม 2557 กองเทคโนโลยีสารสนเทศร่วมกับคณะวิทยาศาสตร์มหาวิทยาลัยมหิดล ได้จัดโครงการเสวนาวิชาการเรื่อง “การเตรียมความพร้อมสู่ห้องเรียนดิจิทัล” ณ ห้องประชุมอาคารสตางค์ มงคลสุข คณะวิทยาศาสตร์ มหาวิทยาลัยมหิดล พญาไท โดยมีวัตถุประสงค์เพื่อให้ คณาจารย์ และบุคลากรของมหาวิทยาลัยมหิดล ได้ได้รับความรู้ความเข้าใจ เกี่ยวกับกระบวนการเรียนรู้ของนักศึกษาในยุคดิจิทัลและสามารถประยุกต์ใช้เทคโนโลยีสำหรับการเรียนการสอนในยุคดิจิทัลบนคลาวด์ ในการเรียนการสอน และการวิจัยแบบดิจิทัลได้อย่างเหมาะสม โดยได้รับเกียรติจาก รศ. ยืน ภู่วรวรรณ ที่ปรึกษา และผู้ทรงคุณวุฒิพิเศษ มหาวิทยาลัยเกษตรศาสตร์ เป็นวิทยากรบรรยาย

■ IPTV ถ่ายทอดสด พิธีเปิดงานมหิดลบุ๊กแฟร์ ครั้งที่ 20



วันที่ 27 ตุลาคม 2557 IPTV ได้ดำเนินการถ่ายทอดสดพิธีเปิด งานมหิดลบุ๊กแฟร์ ครั้งที่ 20 ณ หอสมุดและคลังความรู้มหาวิทยาลัยมหิดล นอกจากนี้ IPTV ยังได้ถ่ายทอดสดเรื่องที่น่าสนใจอื่นๆ อีกมากมาย อาทิเช่น แนะนำหนังสือดี แนวคิดและนโยบายการพัฒนาประเทศ เสน่ห์ลึกลับ กีฬาเพื่อสุขภาพ และเรื่องสุดขั้ว อาจารย์นักเขียน@IPSR

■ นักศึกษาระดับปริญญาโท ส.เทคโนโลยีพระจอมเกล้าเจ้าคุณทหารลาดกระบัง ศึกษาดูงาน



วันที่ 5 พฤศจิกายน 2557 นักศึกษาระดับปริญญาโท คณะครุศาสตร์อุตสาหกรรม สถาบันเทคโนโลยีพระจอมเกล้าเจ้าคุณทหารลาดกระบัง เดินทางมาศึกษาดูงาน ฝ่ายพัฒนาสื่อผสม กองเทคโนโลยีสารสนเทศ เพื่อเพิ่มองค์ความรู้ด้านคอมพิวเตอร์และด้านเทคโนโลยีในองค์กร

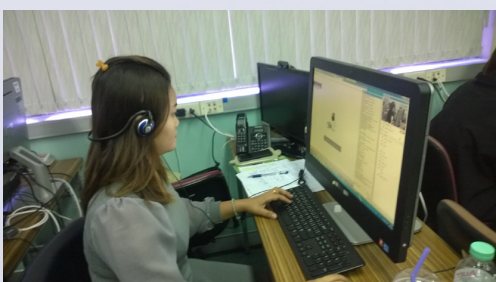
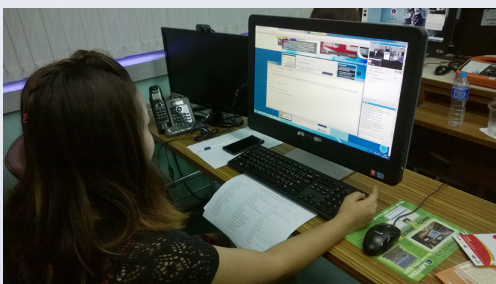
■ ถ่ายทอดสด IPTV บทบาทบุคลากรสายสนับสนุนกับการปฏิรูปมหาวิทยาลัยมหิดล



เมื่อวันที่ 14 พฤศจิกายน ที่ผ่านมา IPTV ถ่ายทอดสด เรื่อง บทบาทบุคลากรสายสนับสนุนกับการปฏิรูปมหาวิทยาลัยมหิดลสู่ความเป็นเลิศจัดโดยสภามหาวิทยาลัย ซึ่งมี คุณ ดร.โชคชัย บุลกุล เป็นผู้บรรยายในครั้งนี้ เพื่อแลกเปลี่ยนประสบการณ์การทำงาน และการพัฒนาองค์กร รวมทั้งการมีส่วนร่วมการกำหนดยุทธศาสตร์และนโยบายเพื่อพัฒนามหาวิทยาลัยมหิดลร่วมกัน สามารถติดตามรายการย้อนหลังได้ที่

<http://iptv.mahidol.ac.th/>

■ IT Training online หลักสูตร Prezi ผู้ช่วยสร้าง Presentation บนเว็บไซต์



วันที่ 27 พฤศจิกายน 2557 ฝ่ายพัฒนาสื่อผสม ได้จัดอบรมโครงการ IT Training online หลักสูตร Prezi ผู้ช่วยสร้าง Presentation บนเว็บไซต์ โดยมี คุณยุพดี สุโธ งานพัฒนาสื่อผสม เป็นผู้บรรยาย โครงการอบรมดังกล่าวมีวัตถุประสงค์เพื่อถ่ายทอดความรู้และพัฒนาทักษะการใช้งานโปรแกรม Prezi ให้ผู้เข้าร่วมอบรมสามารถนำไปประยุกต์ใช้งานเพื่อสร้างสื่อการเรียนรู้ให้มีคุณภาพและมีความน่าสนใจมากขึ้น

■ ถ่ายทอดสด IPTV เรื่อง “ฉันทน์จรัส”



ในวันที่ 26 พฤศจิกายน 2557 IPTV ได้ถ่ายทอดสด โดยคณะศิลปศาสตร์ มหาวิทยาลัยมหิดลได้จัดพิธีบวงสรวง พระบาทสมเด็จพระรามาธิบดีศรีสินทรมหาวชิราวุธฯ เนื่องในวันมหาธีรราชานุสรณ์ พร้อมทั้งได้การแสดงละครเวทีถวายเพื่อสักการะแด่พระองค์ท่าน เรื่อง “ฉันทน์จรัส” สามารถติดตาม IPTV ย้อนหลังได้ที่ <http://iptv.mahidol.ac.th/>

■ IPTV ถ่ายทอดสด MU Research Expo 2014



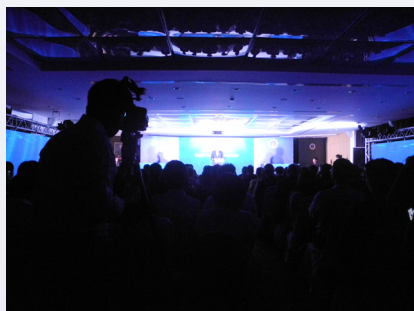
เมื่อวันที่ 1-2 ธันวาคม 2557 มหาวิทยาลัยมหิดลได้จัดงาน MU Research Expo 2014 ขึ้น ณ อาคารเรียนและปฏิบัติการรวมด้านการแพทย์โรงเรียนพยาบาลรามาธิบดี คณะแพทยศาสตร์ โรงพยาบาลรามาธิบดี ซึ่งกองเทคโนโลยีสารสนเทศ ได้จัดการถ่ายทอดรายการให้ความรู้และกิจกรรมต่าง ๆ ในงานแก่บุคลากรภายในมหาวิทยาลัยมหิดล ผ่านทางช่องทาง IPTV เพื่อส่งเสริมให้เกิดความรู้ใหม่ๆ ทางงานวิจัย แบบสหสาขาวิชา เพื่อเกิดประโยชน์แก่บุคลากรและมหาวิทยาลัยมหิดล

■ Video Conference เพื่อสอบสัมภาษณ์นักศึกษาทุนแลกเปลี่ยน ประเทศญี่ปุ่น



วันพฤหัสบดี ที่ 4 ธันวาคม 2557 ณ ห้อง IPTV คณะวิศวกรรมศาสตร์ มหาวิทยาลัยมหิดล ได้ขอใช้ Video Conference เพื่อสอบสัมภาษณ์ นักศึกษาทุนแลกเปลี่ยน ซึ่งเป็นส่วนหนึ่งของข้อตกลง MOU ระหว่างมหาวิทยาลัยมหิดล กับ GSGES, Kyoto University ประเทศญี่ปุ่น

■ IPTV ถ่ายทอดสด การเปิดศูนย์นวัตกรรมแห่งแรก



วันที่ 9 ธันวาคม 2557 IPTV ถ่ายทอดสด พิธีเปิด ศูนย์นวัตกรรมแห่งแรก (Global Innovation Incubator – GII) ซึ่งทางบริษัท ไทยยูเนี่ยน โฟรเซ่น โปรดักส์ จำกัด (มหาชน) หรือทียูเอฟ ผู้ผลิตและเจ้าของแบรนด์ชั้นนำปลาทูน่าบรรจุกระป๋องอันดับหนึ่งของโลกได้ริเริ่มความร่วมมือด้านวิจัยและพัฒนา กับมหาวิทยาลัยมหิดล ในการเปิดศูนย์นวัตกรรมแห่งแรก (Global Innovation Incubator – GII) มูลค่ากว่า 100 ล้านบาท ณ คณะวิทยาศาสตร์มหาวิทยาลัยมหิดลโดยมีวัตถุประสงค์ เพื่อเป็นศูนย์กลางการวิจัยและพัฒนาผลิตภัณฑ์ของบริษัท รวมทั้งการคิดค้นเทคโนโลยีและนวัตกรรมเพื่อมาพัฒนาปรับปรุงกระบวนการผลิตและหมวดหมู่ผลิตภัณฑ์ต่างๆ เพื่อสร้างประโยชน์และคุณค่าให้กับลูกค้าผู้บริโภค เพื่อสร้างสรรค์ผลิตภัณฑ์ที่ตอบสนองต่อความต้องการของตลาดและอุตสาหกรรมอาหารโลก โดยมี ศ.ดร.ศกรณ์ มงคลสุข, ดร.ธัญญวัฒน์ เกษมสุวรรณ , ดร.พิเชฐ ดุรงคเวโรจน์ และ ชีรพงษ์ จันศิริ ร่วมงานและการกล่าวเปิดงานอย่างเป็นทางการ

■ Video Conferencing สอบวิทยานิพนธ์ ณ ประเทศออสเตรีย



วันที่ 17 ธันวาคม นายขวัญชัย เกิดบางนอน นักศึกษาระดับดุษฎีบัณฑิต ของ University Of Vienna ประเทศออสเตรีย ขอใช้ Video Conferencing เพื่อสอบป้องกันวิทยานิพนธ์ระหว่างประเทศ โดยมี ผศ.ดร.ขวัญจิต ศศิวงศาโรจน์ อาจารย์ประจำสถาบันวิจัยภาษาและวัฒนธรรมเอเชีย เป็นอาจารย์ที่ปรึกษา ณ ห้อง IPTV กองเทคโนโลยีสารสนเทศ

■ IT Training ครั้งที่ 17 หลักสูตร การใช้งานโปรแกรม Adobe Presenter 9



วันศุกร์ที่ 19 ธันวาคม 2557 ฝ่ายพัฒนาสื่อผสม ได้จัดอบรมโครงการ IT Training ครั้งที่ 17 หลักสูตร การใช้งานโปรแกรม Adobe Presenter 9 ในการ บันทึกเสียงและวิดีโอประกอบสไลด์ โดยมี คุณวีระพล แสงนาค งานพัฒนาสื่อผสม เป็นผู้บรรยาย โครงการ อบรมดังกล่าวมีวัตถุประสงค์เพื่อถ่ายทอดความรู้และ พัฒนาทักษะการใช้งานโปรแกรม Adobe Presenter 9 ให้ผู้เข้าร่วมอบรมสามารถนำโปรแกรม Adobe Presenter ไปประยุกต์ใช้งานเพื่อสร้างสื่อการเรียนรู้ให้มีคุณภาพ และมีความน่าสนใจมากยิ่งขึ้น ณ ห้องบริการผลิตสื่อ @พญาไท (ห้อง 204) ชั้น 2 กองเทคโนโลยีสารสนเทศ อาคารสำนัก คอมพิวเตอร์ มหาวิทยาลัยมหิดล วิทยาเขต พญาไท

