



MUITe-News

Division of Information Technology, Office of the President, Mahidol University

MUIT e-News ฉบับที่ 47 ประจำเดือนมกราคม-มีนาคม พ.ศ. 2557 : January-March 2014 Issue 47

- สร้างแผ่น DVD ภาพยนตร์ด้วย VSO ConvertX to DVD
- การกู้คืนไฟล์ ที่ถูกบันทึกซ้ำ (Restore Previous Version)
- Tips & Tricks เคล็ดไม่ลับเพิ่ม Signature ใน Google Mail

ที่ปรึกษา

รองศาสตราจารย์นายแพทย์อาทิตย์ อังกานนท์

รองอธิการบดีฝ่ายสารสนเทศ

นายธีรพันธุ์ วัฒนสารวงศ์

ผู้อำนวยการกองเทคโนโลยีสารสนเทศ

บรรณาธิการ

จณัญญ์ธร สุพรรณธริกา

กองบรรณาธิการ

ณัฐพล สว่างจิตต์, มนตรี เควีเลาะ,

ภาณุวัฒน์ รอดสน

นักเขียนประจำฉบับ

มิตรรพี เอื้อสมิทธิ์, ภาณุวัฒน์ รอดสน,

ศุภลักษณ์ จุฑาเรื่อ

ศิลปกรรม

ศุภลักษณ์ จุฑาเรื่อ

ติดต่อสอบถาม

กองเทคโนโลยีสารสนเทศ สำนักงานอธิการบดี
มหาวิทยาลัยมหิดล

999 ถ.พุทธมณฑลสาย 4

ต.ศาลายา อ.พุทธมณฑล จ. นครปฐม 73170

โทร. 0-2849-6022 FAX. 0-2849-6039



 <http://www.muit.mahidol.ac.th/>

Division of Information Technology

Office of the President

ISSUE 47

Content

■ นอกเกล้าแล้วเรื่องคามประสาผู้บริหาร IT

โดย..รองศาสตราจารย์นายแพทย์อาทิตย์ อังกานนท์
รองอธิการบดีฝ่ายสารสนเทศ

3

■ สร้างแผ่น DVD ภาพยนตร์ด้วย

VSO ConvertX to DVD

โดย...ศุภลักษณ์ จุฑาเรื่อ
งานพัฒนาสื่อผสม

5

■ การกู้คืนไฟล์ ที่ถูกบันทึกซ้ำ

(Restore Previous Version)

โดย.....มิตรรพี เอื้อสมิทธิ์
งานระบบคอมพิวเตอร์และเครือข่ายสื่อสาร

17

■ Tips & Tricks เคล็ดไม่ลับเพิ่ม Signature ใน

Google Mail

โดย...ภาณุวัฒน์ รอดสน
งานยุทธศาสตร์และบริการสารสนเทศ

19

บอกกล่าวเล่าเรื่องตามประสบการณ์ IT

โดย...รองศาสตราจารย์นายแพทย์อาทิตย์ อังกาชนก
รองอธิการบดีฝ่ายสารสนเทศ

บทความประจำของเดือนนี้ ขอแนะนำคำว่า “**Phishing**” ซึ่งเป็นศัพท์ที่บัญญัติขึ้นมาสำหรับกระบวนการอาชญากรรมทางคอมพิวเตอร์ในระยะหลังนี้ Phishing หมายถึงกระบวนการที่ใช้เจาะระบบความปลอดภัยทางคอมพิวเตอร์ด้วยวิธี **Social Engineering** ซึ่งมักจะเริ่มด้วยการส่งข้อมูลปลอมไปยังเหยื่อ ข้อมูลนั้นมักทำให้เหยื่อเกิดความตกใจหรือความกลัว เช่น เป็นข้อมูลที่แจ้งว่าบัญชีผู้ใช้จะถูกยกเลิก หรือจะมีการปรับปรุงระบบครั้งสำคัญที่อาจทำให้ผู้ใช้เข้าถึงระบบไม่ได้ หรือมีการลักลอบเข้าใช้ระบบโดยบัญชีผู้ใช้ของเหยื่อ เป็นต้น และเพื่อแก้ไขเหตุการณ์เหล่านี้ เหยื่อจะต้องให้ข้อมูลสำคัญที่เกี่ยวข้องกับบัญชีผู้ใช้ หรือข้อมูลสำคัญที่เป็นข้อมูลส่วนบุคคล เช่น **username, password, เลขที่และรายละเอียดบัตรเครดิต** หรือเลขที่บัญชีธนาคาร หรือเลขประจำตัวประชาชน เป็นต้น ข้อมูลปลอมที่ส่งมาให้เหยื่อนี้ที่ง่ายที่สุดมักจะเป็น e-mail ซึ่งอ้างว่ามาจากผู้ดูแลระบบ เขียนด้วยข้อความที่น่าเชื่อถือและอาจมีรูปภาพ หรือ logo ขององค์กร ที่ทำให้ดูเหมือนว่ามาจากผู้ดูแลระบบขององค์กรนั้นจริงๆ มีผู้ประมาณว่า เหยื่อประมาณ

1-5% จะให้ความสนใจกับข้อมูลหลอกนี้ และอาจจะมีถึง 1% ที่หลงเชื่อและให้ข้อมูลสำคัญกลับไป ดังนั้นผู้ส่งมักจะใช้วิธีส่ง email หลอกลงนี้ออกมาเป็นจำนวนมาก และหวังว่าจะมีผู้ที่ตอบกลับไปบ้าง

ระยะหลังกระบวนการ **Phishing** ทำได้อย่างซับซ้อนและแนบเนียนมากขึ้นเช่นข้อความที่ส่งมาให้อาจจะไม่ได้ส่งมาทาง email แต่จะใช้บริการ **messaging** หรือ **social media** และล่อลวงให้เหยื่อเข้าไปยัง website หลอกกลางที่เตรียมไว้ website หลอกกลางนี้ จะทำเตรียมไว้อย่างดีให้มีลักษณะเหมือนกับ website ต้นฉบับ เช่น website ของธนาคาร หรือ website ที่เป็น e-commerce เป็นต้น เมื่อผู้ใช้ที่เป็นเหยื่อเข้าไปยัง website หลอกกลางเหล่านี้ หากไม่ระมัดระวังก็จะกรอก username และ password ที่ใช้อยู่เข้าไปตามปกติ





หลายครั้งที่เข้าไปแล้ว เหยื่อมักจะถูกหลอกให้กรอกข้อมูลสำคัญส่วนบุคคลเพิ่มขึ้นไปอีกผู้ที่หลอกหลวงก็จะได้ข้อมูลทั้ง **username** และ **password** และข้อมูลสำคัญนั้นไปหรืออาจจะเป็น **website** ที่มี **malware** อยู่และทำให้ **malware** นั้นมาติดอยู่ในเครื่องของเหยื่อ คอยดักจับข้อมูลสำคัญของเหยื่อส่งไปให้ผู้หลอกหลวงเพิ่มเติมอีก สร้างความเสียหายให้แก่เหยื่อได้อย่างมาก

วิธีป้องกันตัวจากกระบวนการ **Phishing** นี้ คือมีสติ และระลึกไว้เสมอว่า ผู้ดูแลระบบจะไม่มีวันขอ password จากผู้ใช้เป็นอันขาด ถ้าเห็นข้อความมาเพื่อขอ password ให้คิดได้เลยว่า ข้อความนั้นเป็นข้อความหลอกหลวง เราอาจจะ click ตรวจสอบชื่อผู้ส่ง เพื่อดู email address ว่า เป็น address ของผู้ดูแลระบบของเราจริงหรือไม่ เช่น ถ้าเป็นผู้ที่อ้างว่าเป็นผู้ดูแลระบบของมหาวิทยาลัย email address นั้นก็ควรจะเป็น address ที่ลงท้ายด้วย **@mahidol.ac.th** เป็นต้น ไม่ควรจะเป็น email ฟรี เช่นของ gmail หรือ hotmail และหากเข้าไปยัง website ที่เป็น **website-commerce** ให้ดูที่ช่อง **URL** ว่าเป็นการเชื่อมต่ออย่างปลอดภัย (**https**) หรือไม่

โดยทั่วไปหากเป็นการเชื่อมต่ออย่างปลอดภัยจะมีรูปกุญแจอยู่ และดูที่ URL address ว่าเป็น address ของผู้ให้บริการนั้นจริงๆ หรือไม่ ซึ่งเรื่องนี้ต้องอาศัยความสังเกตอยู่เหมือนกันเพราะผู้ที่หลอกหลวงอาจตั้ง URL address ให้มีส่วนหนึ่งคล้ายคลึงกับ address จริงได้ ดังนั้น หากมีสติใช้ความสังเกต และใช้ความระมัดระวังเวลาเข้าใช้งาน ก็จะช่วยให้อ่านใช้เทคโนโลยีได้อย่างปลอดภัยขึ้น



สร้างแผ่น DVD ภาพยนตร์ ด้วย **VSO ConvertXToDVD 5**

โดย...ศุภลักษณ์ จุฑาครือ งานพัฒนาสื่อผสม

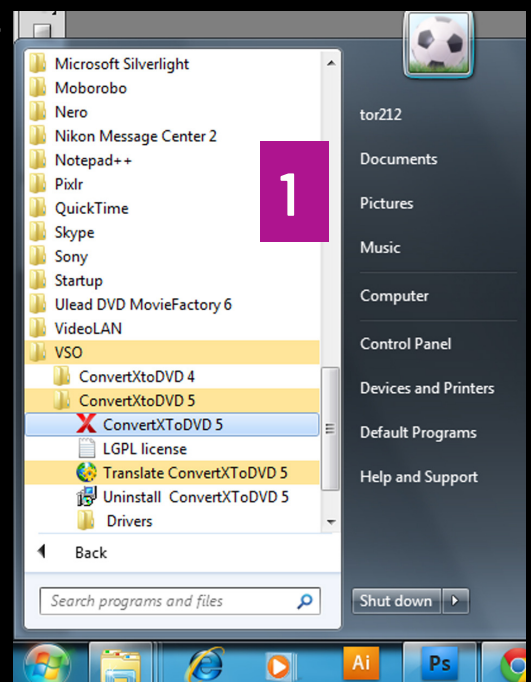


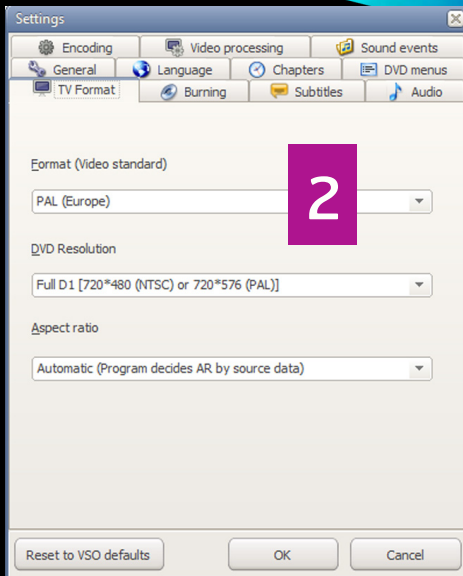
โปรแกรม VSO ConvertXToDVD เป็นโปรแกรมที่มีความสามารถในด้านแปลงไฟล์วิดีโอและเขียนลงแผ่นดีวีดี มีความสามารถในการทำงานที่หลากหลายไม่ว่าจะเป็นไฟล์รูปภาพ วิดีโอคลิป เพลง หรือไฟล์อื่น ๆ ลงแผ่น DVD โปรแกรม VSO ConvertXtoDVD ถือได้ว่าเป็นโปรแกรมแปลงไฟล์ที่มีคุณภาพดีที่สุด เพราะแปลงไฟล์เร็วและวิดีโอที่ได้มีคุณภาพดี สามารถแปลงไฟล์จากไฟล์วิดีโอ AVI, DivX, WMV เป็น DVD, RM, YouTube ฯลฯ และนอกจากจะทำการแปลงไฟล์แล้ว โปรแกรมนี้ยังสามารถเขียนหรือไรท์ (Burn) ลงแผ่นดีวีดี (DVD) ได้โดยอัตโนมัติ เพื่อที่นำไปเล่นกับเครื่องเล่นแผ่น DVD ได้ทันที ตัวอย่างไฟล์นามสกุลต่าง ๆ ที่โปรแกรมรองรับ เช่น Xvid, MOV, VOB, Mpeg, Mpeg4, MP4, AVI, WMV, DV, avi, divx, xvid, mov, MKV, flv, mpeg - 1, mpeg2 -, mpeg - 4, nsv, dvr - ms, Tivo, ts, IFO, VOB, asf, wmv, realmedia, rm, RMVB, OGM และอื่นๆอีกมากมาย รวมถึงสามารถเลือกใส่ซับไตเติ้ล (Subtitle) ภาพยนตร์ได้ด้วย

เนื่องจากโปรแกรม VSO ConvertX To DVD นี้ มีความสามารถมากมายในวันนี้จะสาธิตการสร้างแผ่น DVD จากไฟล์ที่ดาวน์โหลดมา ยกตัวอย่างเช่น ภาพยนตร์เรื่องหนึ่ง ที่ดาวน์โหลดมาจาก Internet แบ่งเป็นตอน ๆ จำนวนมาก ซึ่งเป็นไฟล์ .mkv / .AVI และเปิดได้เฉพาะกับเครื่องคอมพิวเตอร์เท่านั้น ถ้าเราต้องการนำไฟล์ภาพยนตร์นั้นมารวมลงแผ่น DVD เดียวกันเพื่อนำไปใช้กับเครื่องเล่น DVD จะมีขั้นตอนการทำงานดังนี้

■ เริ่มต้นการทำงาน

1.เปิดโปรแกรม VSO ConvertXToDVD ขึ้นมา โดยไปที่ Start / Program /VSO /ConvertX-ToDVD5



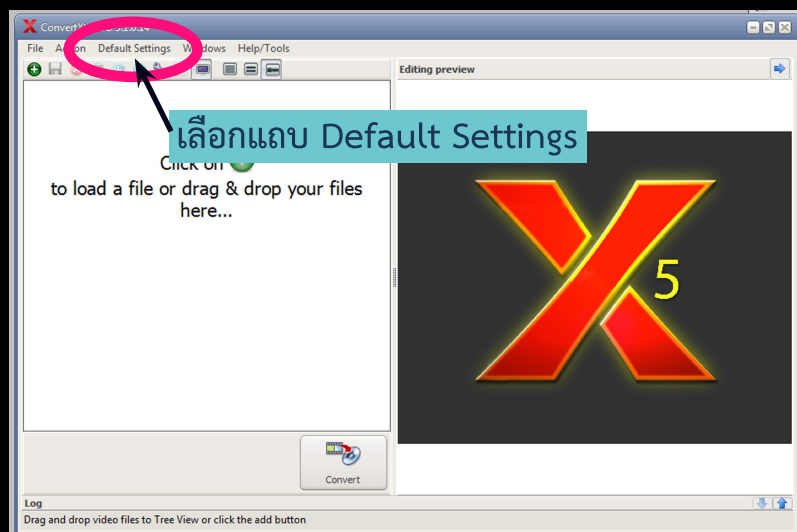
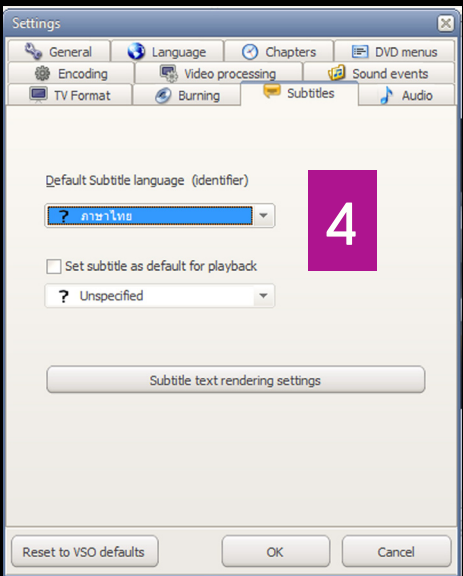
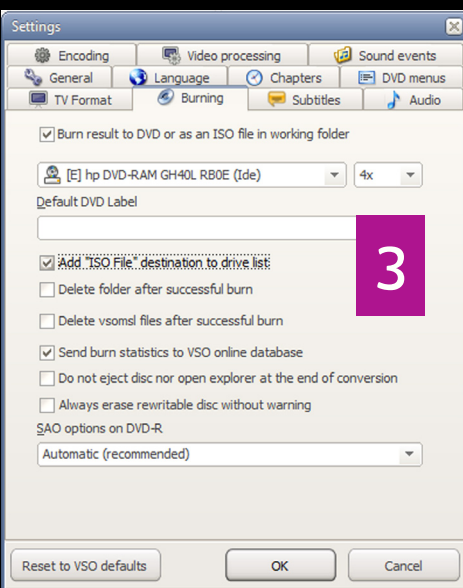


2. เมื่อเข้าสู่หน้าจอการทำงาน เลือกแถบ Default Settings เลือก TV Format จากนั้นกำหนดคุณสมบัติต่าง ๆ ตามรูป แล้วตอบ ok

3. ที่เมนู BURN ให้เลือกไดร์แผ่น DVD ที่ใช้ไรต์แผ่น แล้วคลิก OK

4. ที่เมนู Subtitle เป็นการกำหนดค่าคำบรรยายในกรณีที่มีไฟล์ภาพยนตร์ของเรามีคำบรรยายโดยเราตั้งค่าเป็นภาษาไทย

5. เมื่อเข้าสู่หน้าจอการทำงาน คลิกที่เครื่องหมาย เพื่อเพิ่มไฟล์วิดีโอที่ต้องการนำมาสร้างเป็นแผ่น DVD (การเพิ่มไฟล์วิดีโอนั้นเราต้องคำนวณความจุของแผ่น DVD กับขนาดของไฟล์วิดีโอทั้งหมดทุกตอนของเราให้เหมาะสมด้วย เช่นถ้าไฟล์ภาพยนตร์ของเราไฟล์ใหญ่ขนาดตอนละ 1 GB ดังนั้น 1 แผ่น DVD จะมีภาพยนตร์ 4 ตอนเป็นต้น)

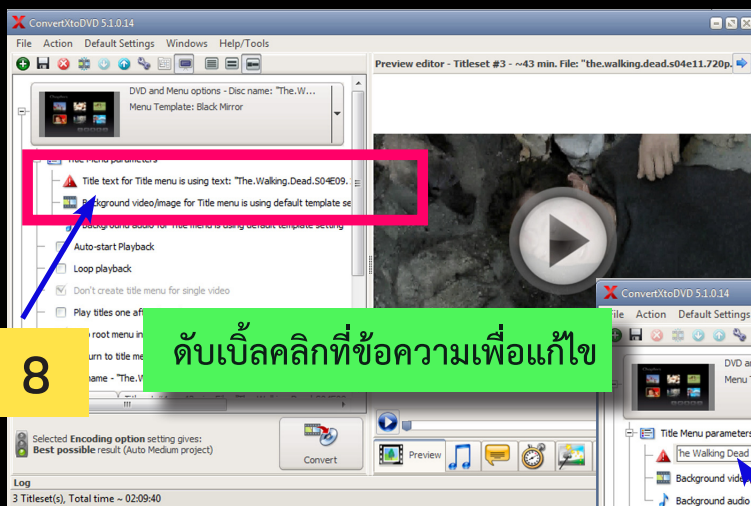
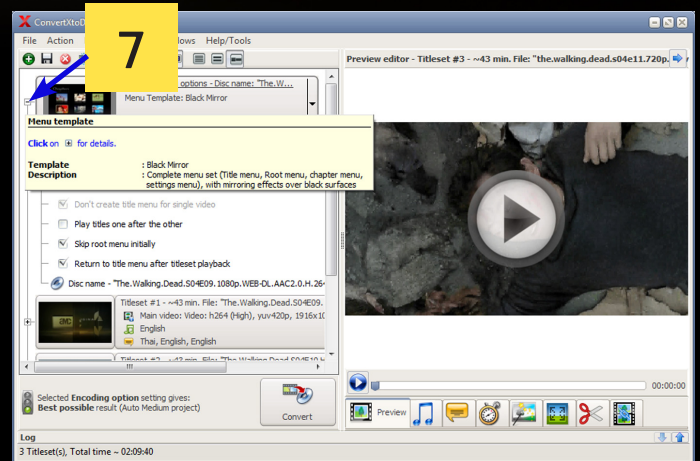
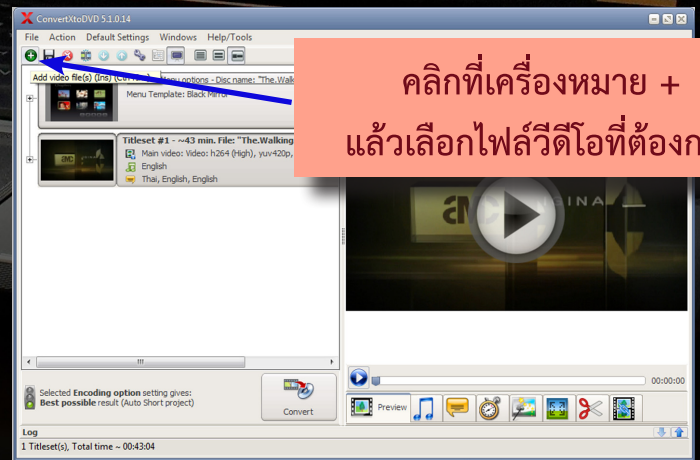


6. เมื่อ Add file ครบแล้วจะปรากฏช่อง Preview ที่ด้านขวามือ เราสามารถเลื่อนดูตัวอย่างภาพยนตร์ได้

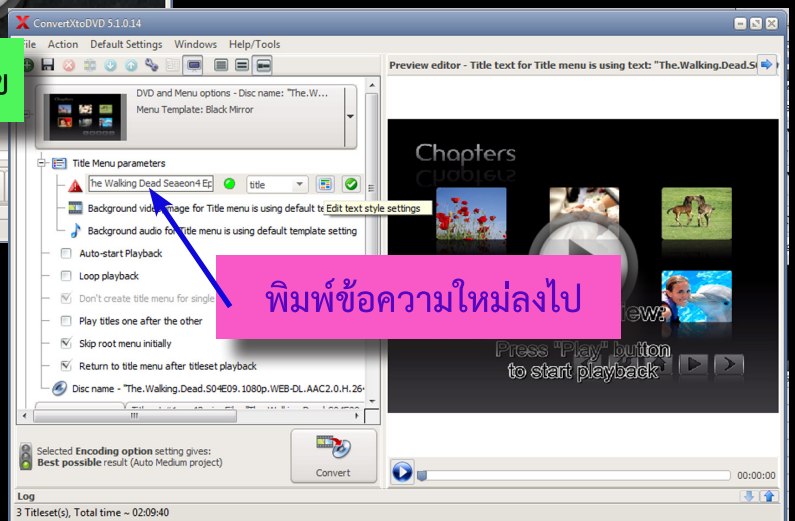
7. เลือกที่ DVD Menu Option เพื่อกำหนดรายละเอียดต่าง ๆ ที่หน้าเมนู โดยคลิกที่เครื่องหมาย+ ด้านหน้า DVD Menu Option จะมี Option ย่อย ๆ ให้กำหนดเพิ่มเติม

8. คลิก + ที่ Title Menu Parameters จากนั้นดับเบิลคลิกที่ Title text for Title menu is Using Text....(ชื่อไฟล์วิดีโอเดิมของเรา) ถ้าเดิมเป็นสีแดง หมายความว่าข้อความเดิมยาวเกินไป ต้องแก้ไขคำใหม่ ดังนั้นพิมพ์ข้อความลงไป ถ้าปุ่มแดงกลายเป็นสีเขียว แปลว่าเราสามารถใส่ข้อความนั้นได้

คลิกที่เครื่องหมาย + แล้วเลือกไฟล์วิดีโอที่ต้องการ



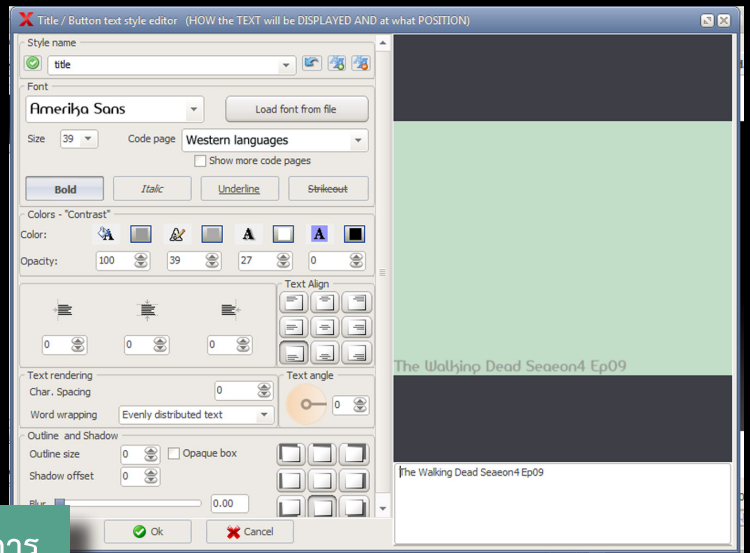
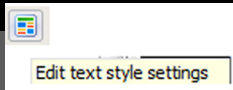
ดับเบิลคลิกที่ข้อความเพื่อแก้ไข



พิมพ์ข้อความใหม่ลงไป

9. คลิกที่

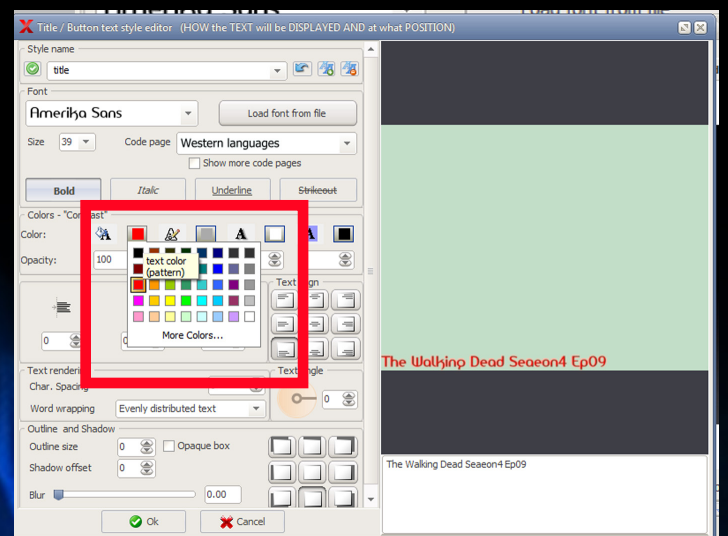
เพื่อกำหนดสีของข้อความ จากนั้นเลือก สีเมนูที่ต้องการ ดังภาพ



เลือกfont ตามต้องการ

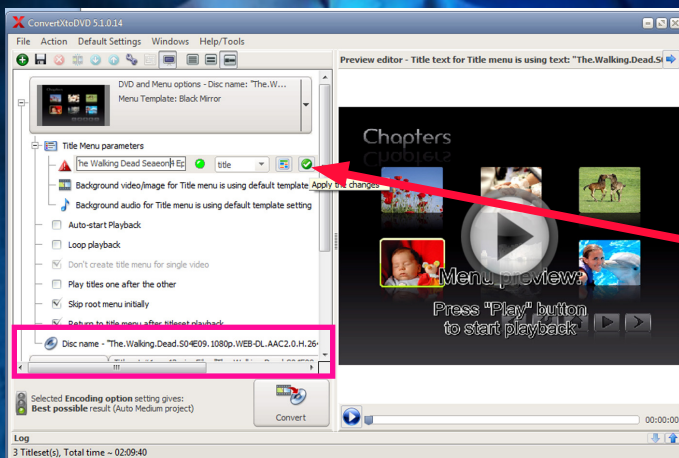
10. เลือกสีและFontที่ต้องการขนาดตัวอักษรที่ต้องการ แล้วกด OK

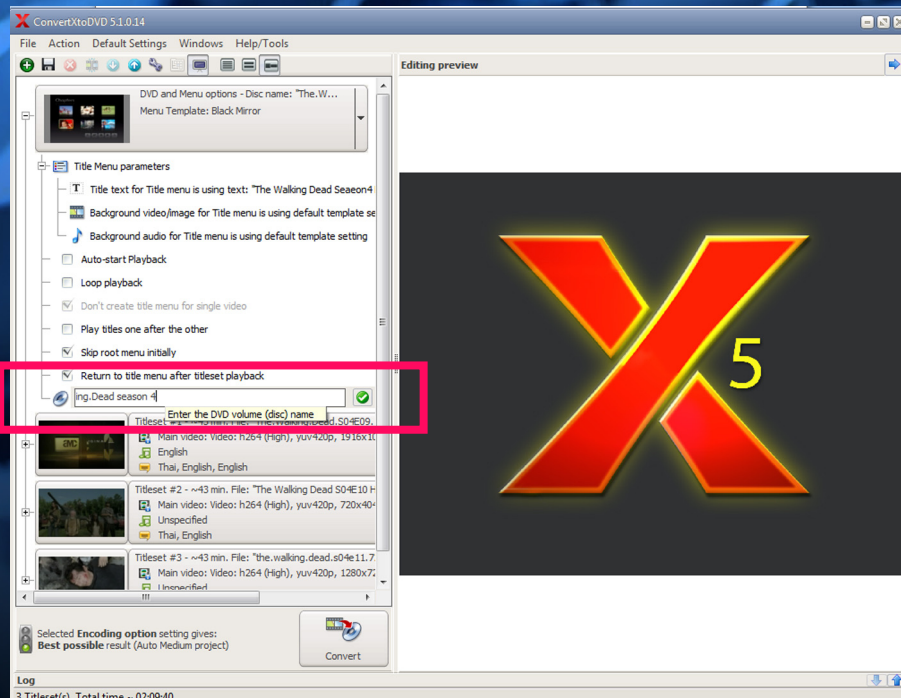
เลือกสีตามต้องการ



11. กด ok / เพื่อยืนยันการแก้ไข

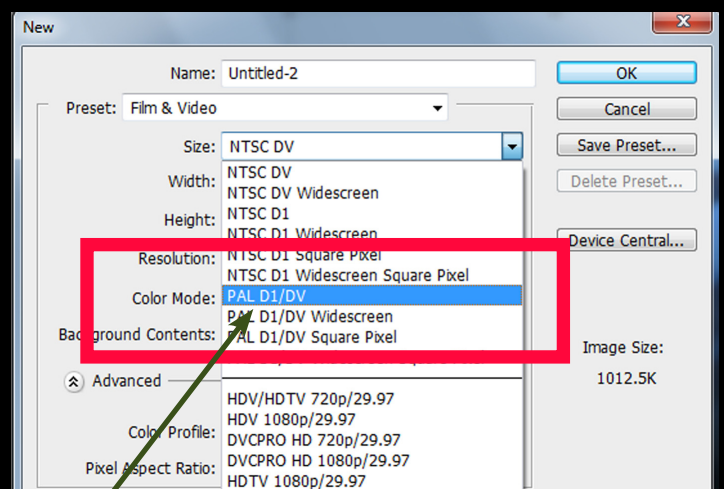
12. เลือก Apply to Change เพื่อยืนยัน





13. ที่แถบ Disc Name ให้ตั้งชื่อแผ่นดิส โดยดับเบิลคลิกที่คำว่า Disc Name แล้วพิมพ์ข้อความที่ต้องการแล้วกดเครื่องหมายถูก

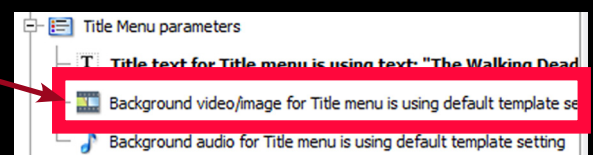
14. คำสั่ง Background Video Image for the menu คือคำสั่งที่ใช้เปลี่ยนภาพพื้นหลังเมนู ซึ่งเราอาจจะใช้รูปแบบที่โปรแกรมกำหนดให้หรือใช้ภาพให้สอดคล้องกับภาพยนตร์หรือเรื่องราวของแผ่นตามความต้องการของเราได้ โดยนำภาพที่เราต้องการไปปรับขนาดในโปรแกรม Adobe Photoshop เสียก่อนเพื่อป้องกันปัญหาภาพสัดส่วนเพี้ยน และกำหนดขนาดภาพเป็น PAL DV/DV ขนาด 720x576 pixel Resolution 72 pixel/inch เมื่อตกแต่งภาพตามต้องการได้แล้ว Save เป็นไฟล์นามสกุล .jpg แล้วนำไปวางไว้ในโฟลเดอร์เดียวกับที่เก็บไฟล์วีดีโอ

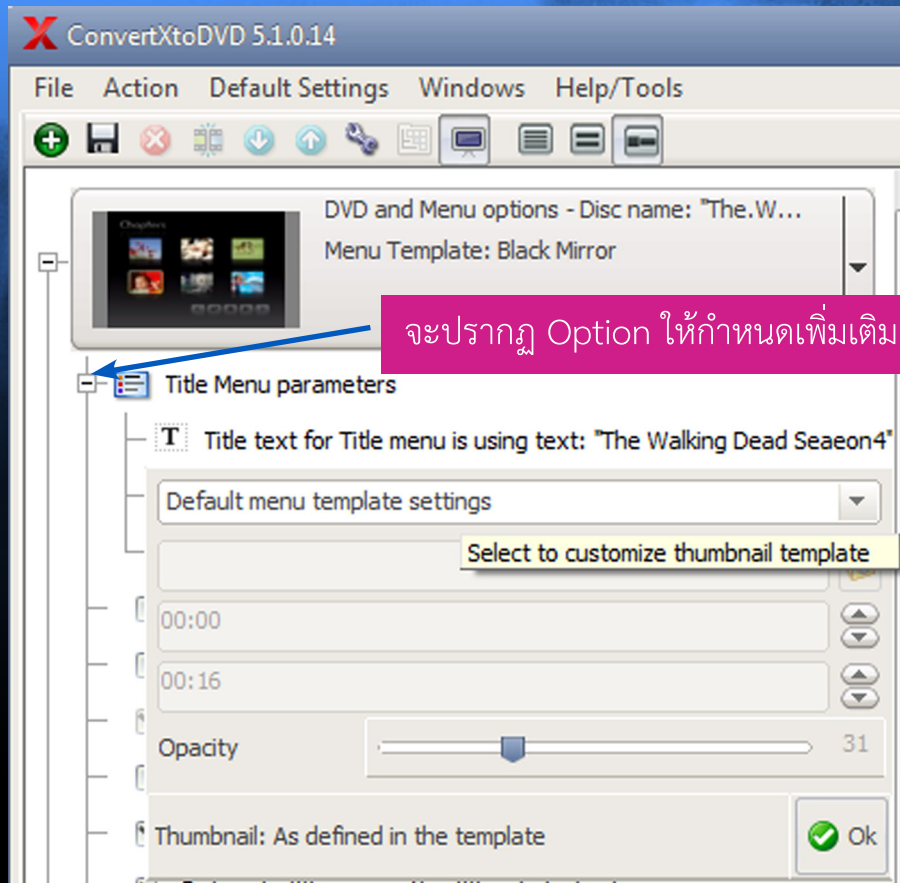


ภาพตัวอย่างการตั้งค่าขนาดภาพใน Adobe Photoshop

15. การเปลี่ยนภาพพื้นหลังเมนูทำได้โดยดับเบิลคลิกที่ Background Video Image for the menu

คลิกเพื่อเปลี่ยน Background





คลิกลูกศรด้านหลัง Default Menu Template Setting

จะมีเมนูให้เลือก 3 แบบคือ

1. Use Custom File (Video or Still Image)

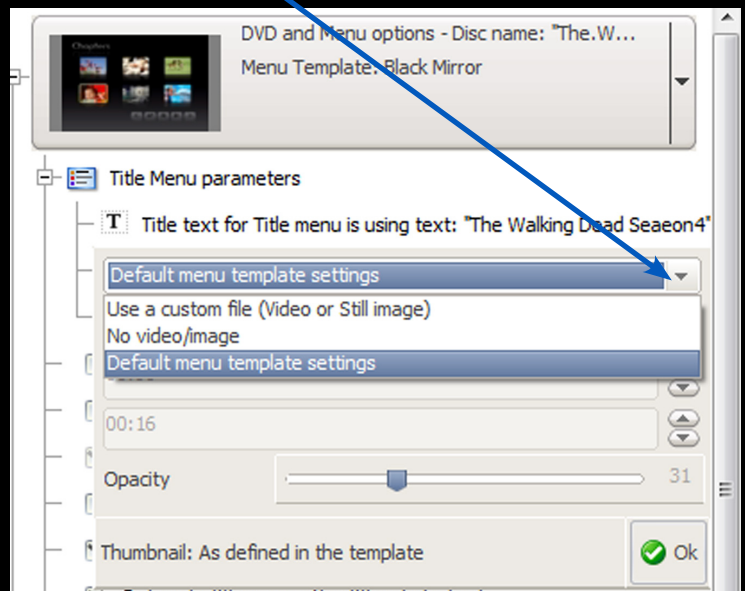
กำหนดวิดีโอหรือภาพพื้นหลังเมนูด้วยตนเอง

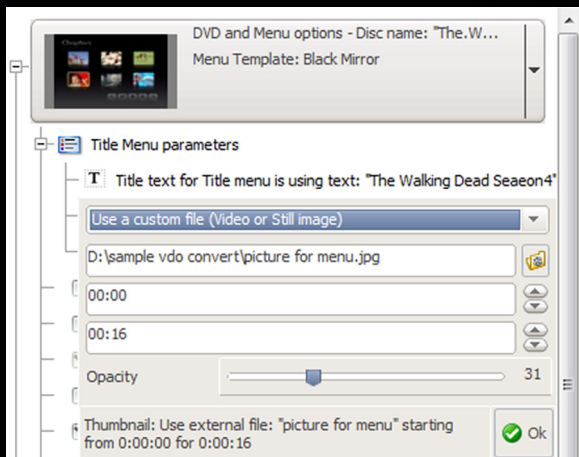
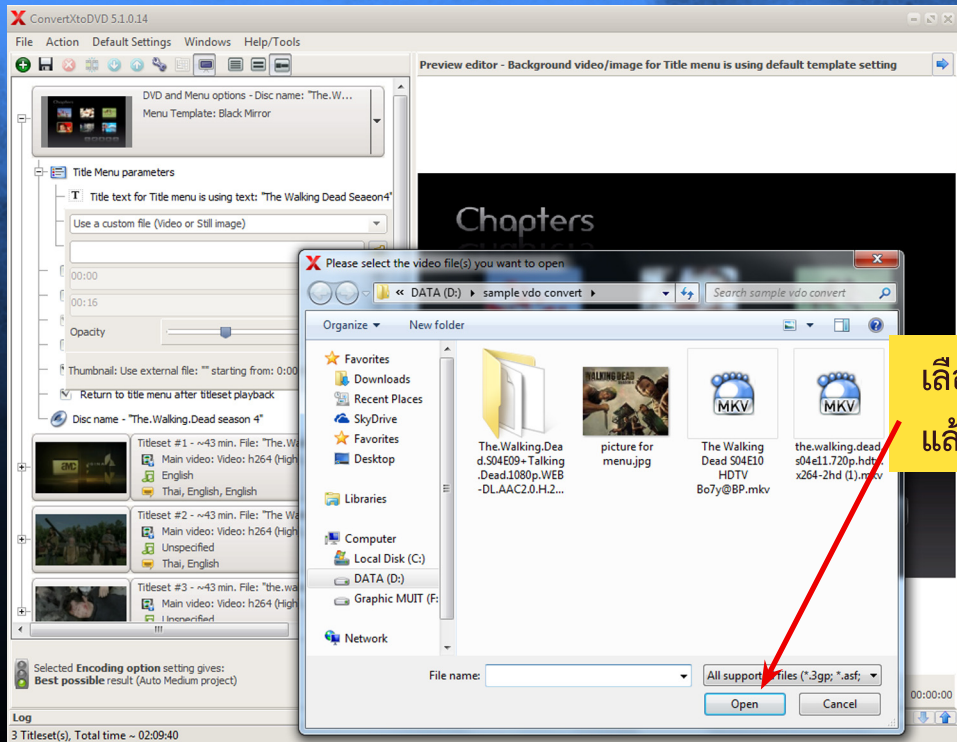
2. No video/image ไม่ใส่ภาพและวิดีโอพื้นหลัง

3. Default Menu Template Setting

ใช้รูปแบบปกติของโปรแกรม

เราเลือก Use Custom File (Video or Still Image) จะปรากฏหน้าต่างฟูลเดอร์ที่เราเก็บวิดีโอไว้ซึ่งภายในมีภาพที่เราตกแต่งจากโปรแกรม Adobe photoshop ไว้ด้วย

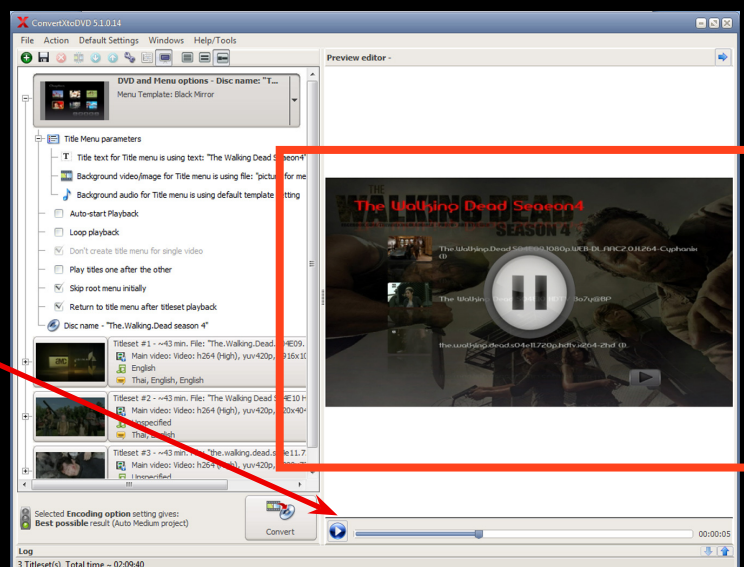


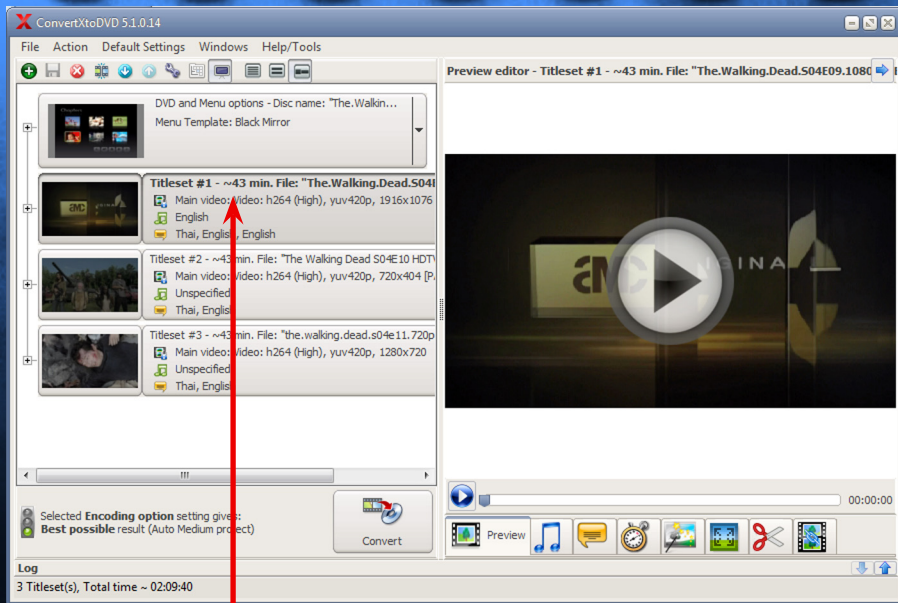


กด Play เพื่อดูภาพยนตร์ตัวอย่าง

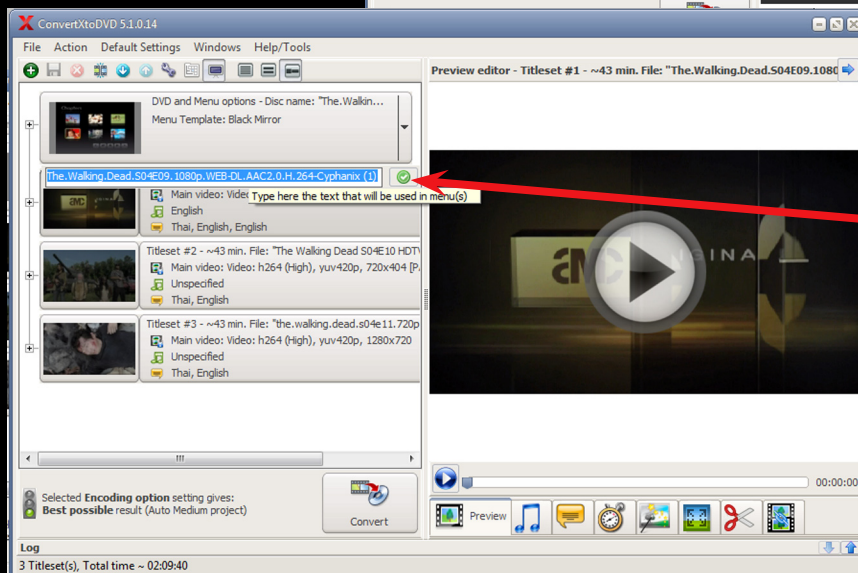
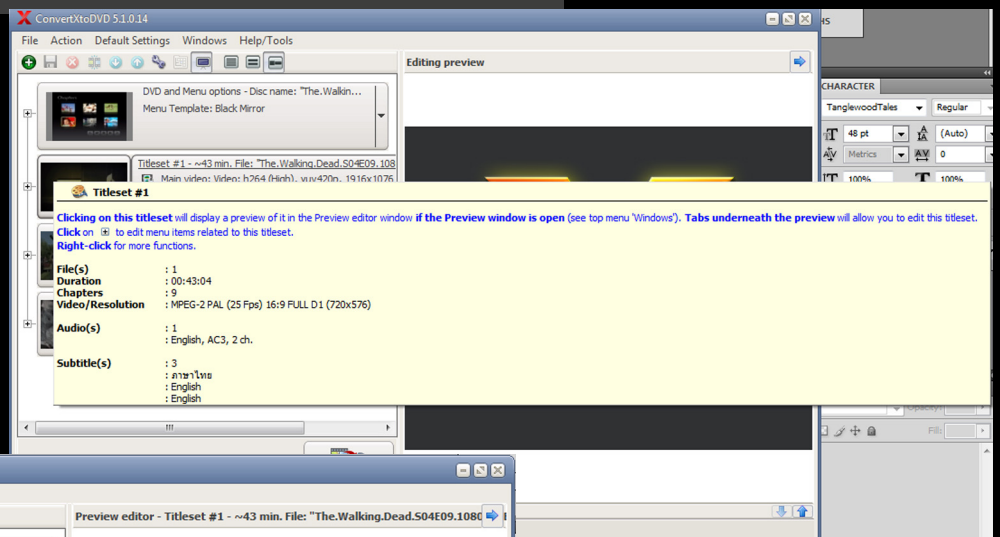
จากนั้นเลือกภาพแล้วกด Open จากนั้น กด OK

16. ที่หน้าจอ Preview ด้านขวามือ เมื่อกดปุ่ม Play จะแสดงภาพตัวอย่างเมนูที่เราแก้ไข

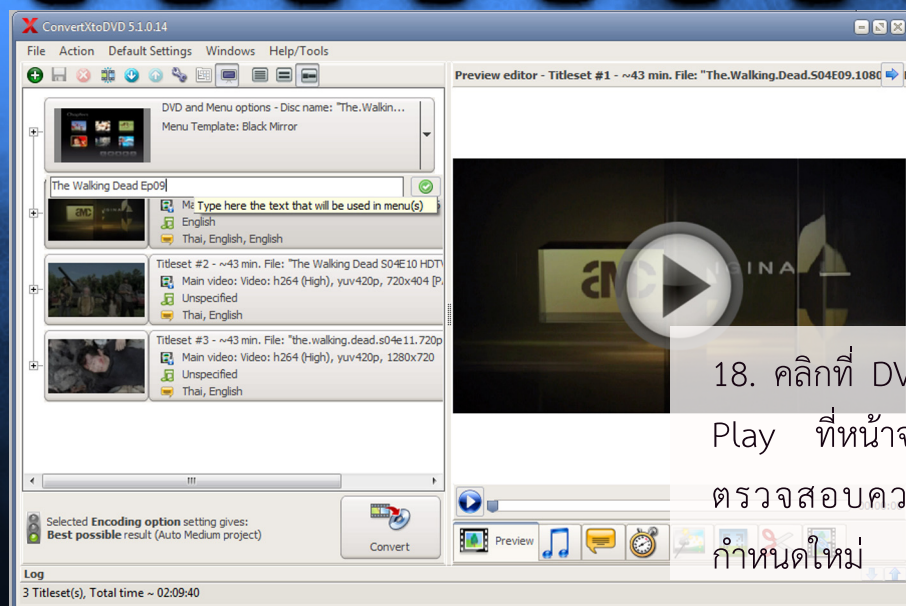




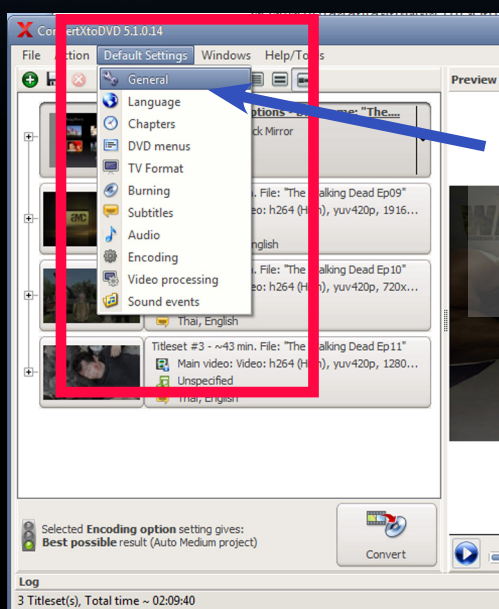
17. การจัดการข้อความเมนู ในส่วนของชื่อตอนของวิดีโอ แต่ละตอนสามารถแก้ไขได้โดยดับเบิลคลิกเลือกที่ข้อความ จากนั้นพิมพ์ข้อความชื่อตอนของวิดีโอลงไปแล้วกดเครื่องหมายถูกสีเขียวด้านหลัง ทำจนครบทุกตอน



แก้ไขชื่อตอนตามต้องการ

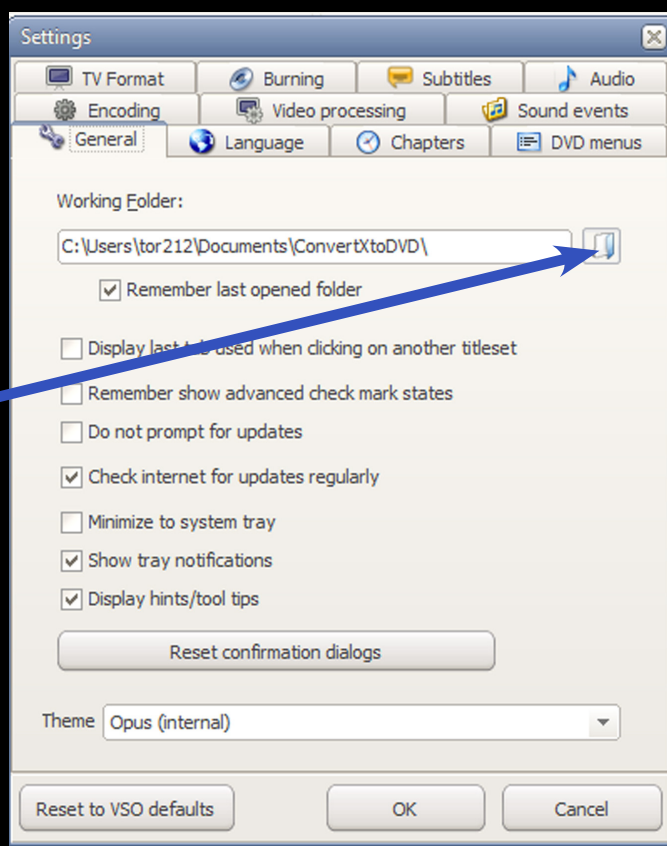


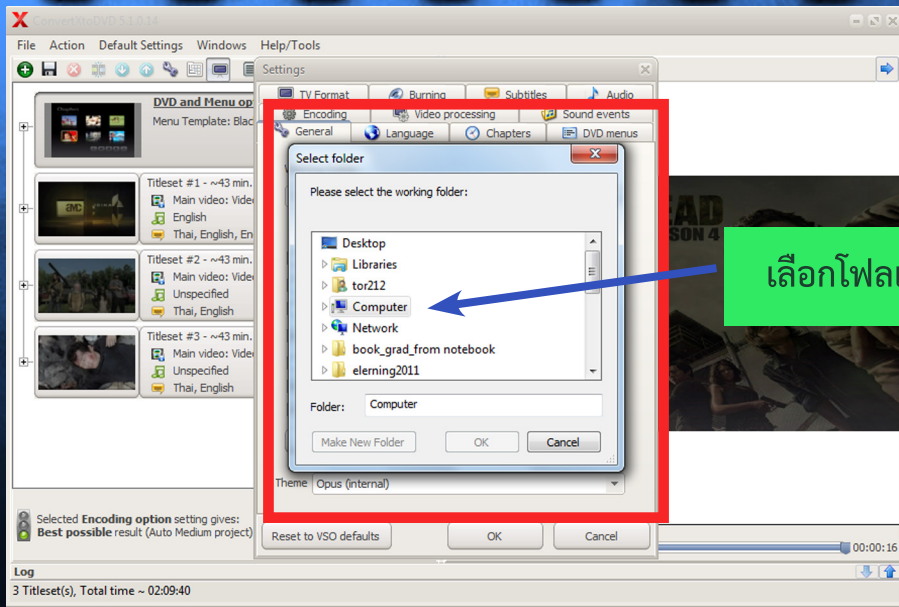
18. คลิกที่ DVD menu Option แล้วกดปุ่ม Play ที่หน้าจอ Preview ด้านขวามือเพื่อตรวจสอบความถูกต้องของข้อความที่เรากำหนดใหม่



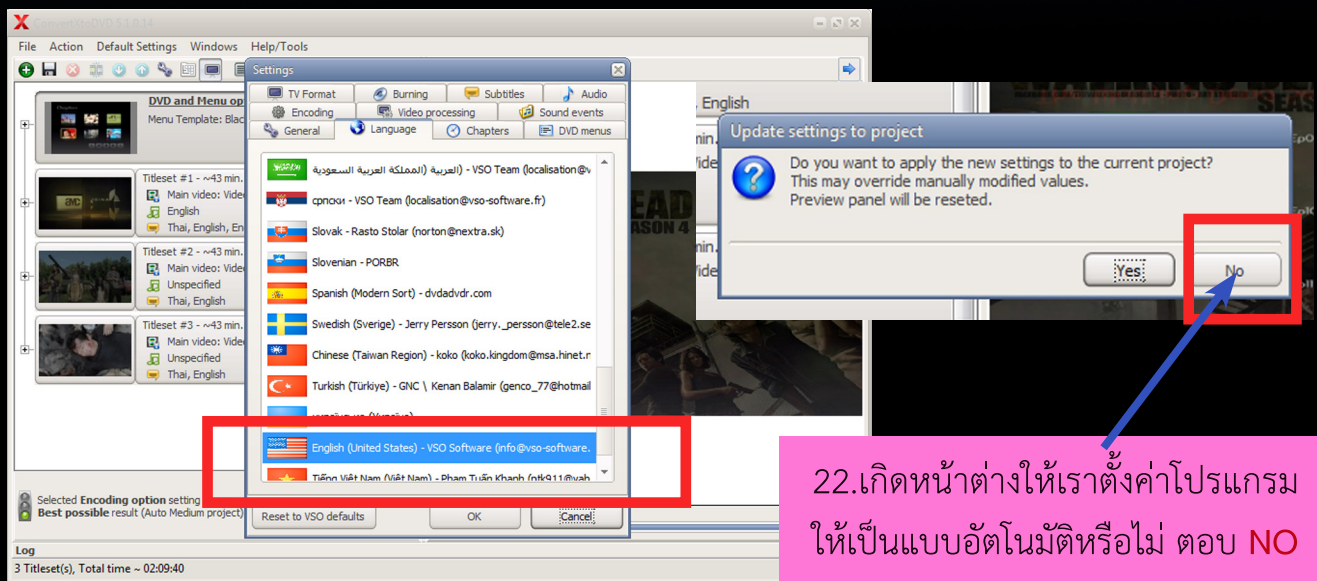
19. กำหนดที่จัดเก็บไฟล์หลังจากที่ Convert เสร็จแล้ว โดยเลือกที่ เมนู **Default Settings** จากนั้นเลือก **General**

20. คลิกเลือกรูปโฟลเดอร์ เพื่อเลือกที่เก็บไฟล์หลังจากแปลงไฟล์แล้ว

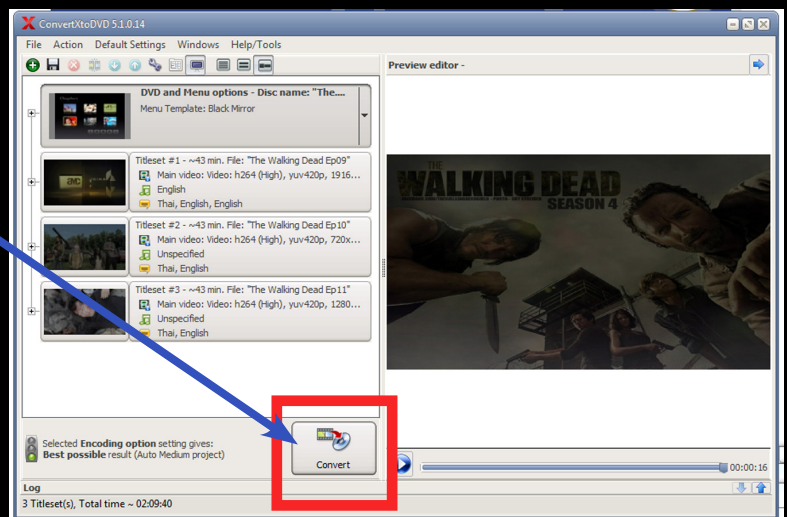


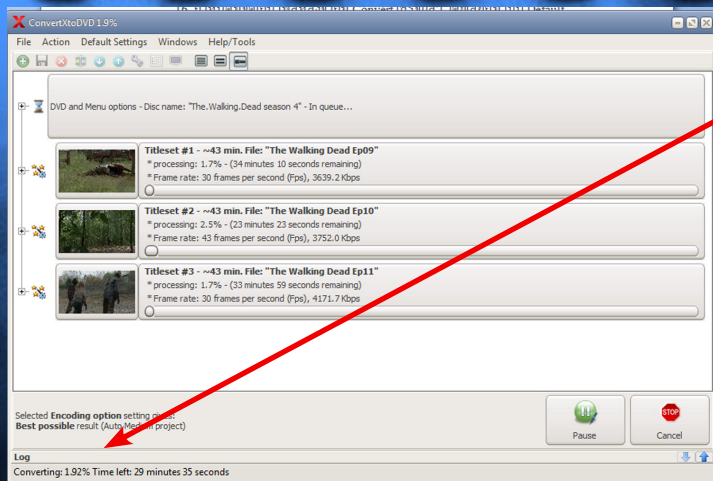


21. ที่เมนู Language(ภาษา) กำหนดเป็น English แล้ว ok



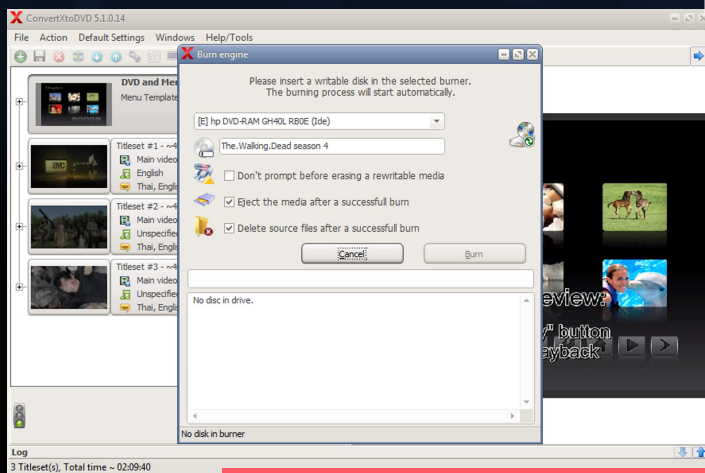
23. เป็นอันเสร็จสิ้นการตั้งค่าต่อมา
เลือกคำสั่ง Convert แล้วรอจนกว่าโปรแกรมจะแปลงไฟล์เสร็จ





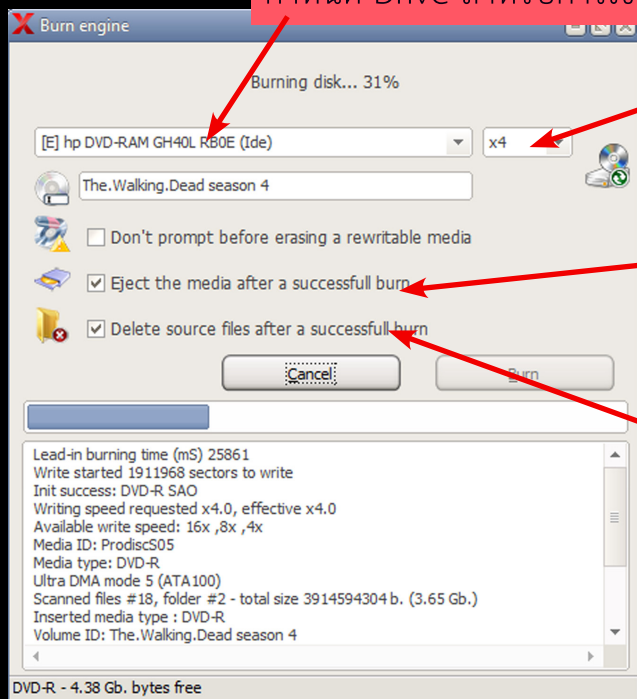
รอโปรแกรมแปลงไฟล์

24. เมื่อแปลงไฟล์เสร็จแล้วจะขึ้น
หน้าต่างการ Write แผ่น



เราสามารถเลือกได้ว่าต้องการเก็บไฟล์ที่
ได้หลังจาก Export และ writeแล้วไว้ต่อไป
หรือไม่ได้ด้วย จากนั้นใส่แผ่น DVD ลงไปใน
Drive แล้วกด BURN แล้วรอนกว่าจะไรท์
ข้อมูลเสร็จ

กำหนด Drive สำหรับการเขียนแผ่น

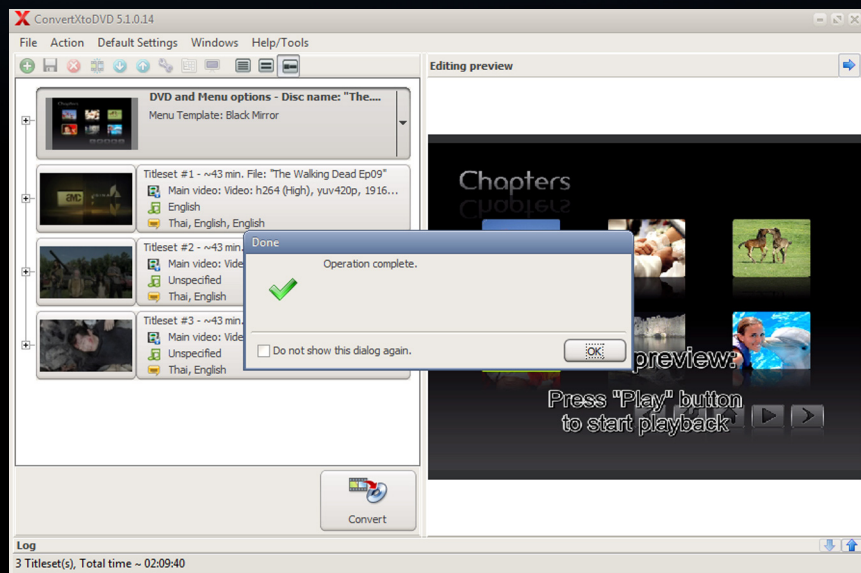
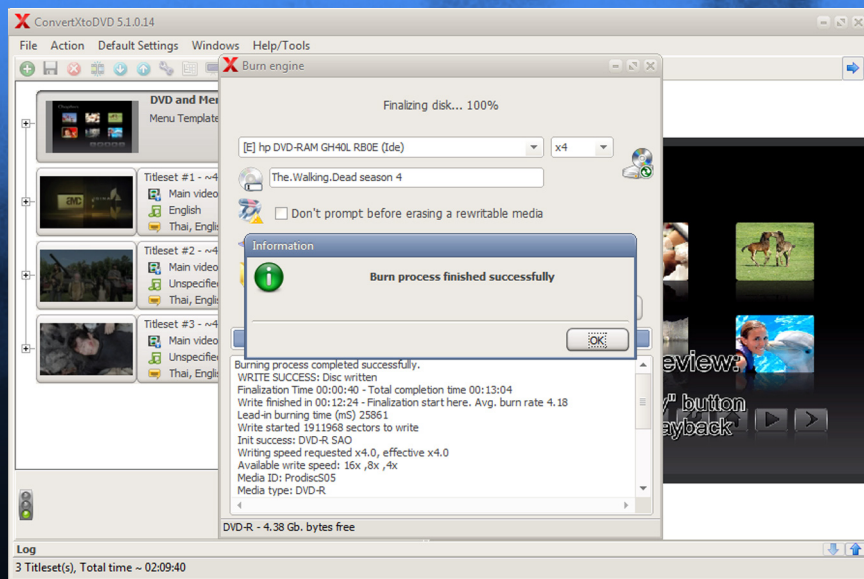


กำหนดความเร็วในการเขียนแผ่น

สั่งให้เมื่อเขียนแผ่นเสร็จแล้ว
แผ่นจะออกมาจากเครื่องอัตโนมัติ

สั่งให้เก็บหรือลบไฟล์ไว้ด้วย
หลังจากเขียนแผ่นเสร็จแล้ว

25. กด BURN



เป็นอย่างไรบ้างคะ การสร้างแผ่น DVD ภาพยนตร์ด้วย โปรแกรม VSO ConvertXtoDVD ไม่ยากเลยท่านผู้อ่านลองนำไปทดลองดูนะคะ แล้วพบกันใหม่ฉบับหน้าค่ะ

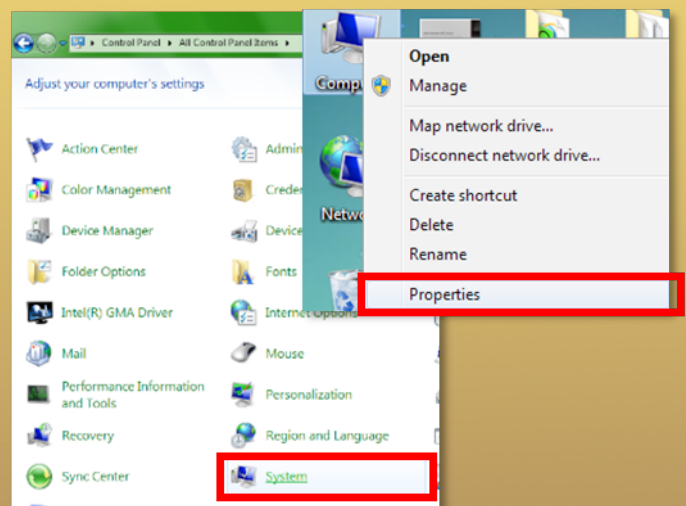


การกู้คืนไฟล์ ที่ถูกบันทึกซ้ำ (Restore Previous Version)

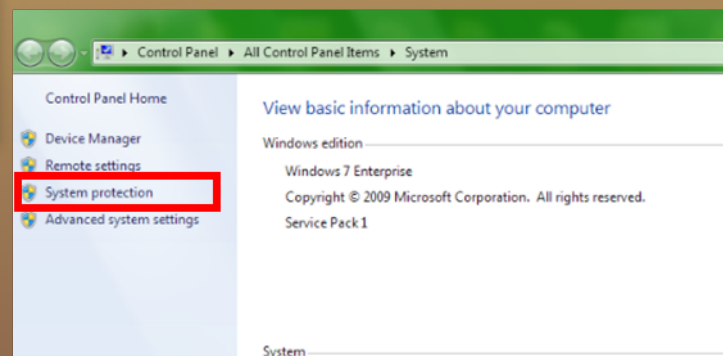
โดย.. มิตรรพี เอื้อสมิทธิ์ งานระบบคอมพิวเตอร์และเครือข่ายสื่อสาร

การเปิดการใช้ “Restore Previous Version”

1. คลิกปุ่ม **Start** แล้วไปที่ **Control Panel** แล้วเข้าไปที่ **System** หรือ คลิกขวาที่ **My Computer** แล้วเลือกที่ **Properties**



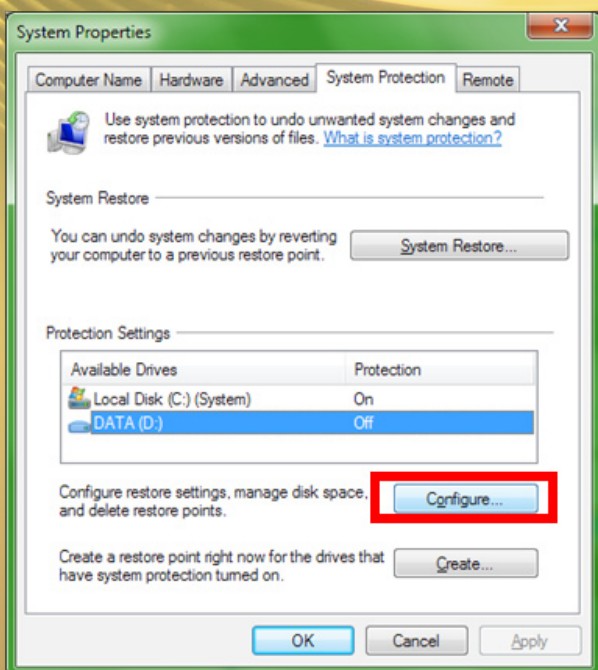
2. จากนั้นให้คลิกที่ **System Protection**



หลายคนคงเคยมีปัญหาต้องพิมพ์งานทั้งหมดใหม่เนื่องจากบันทึกไฟล์ทับกับไฟล์เดิมที่ยังใช้งานอยู่ ซึ่งการกู้คืนเอกสารเหล่านั้นสามารถทำได้โดยใช้ Feature พื้นฐานที่มีชื่อว่า “Restore Previous Version” โดยเครื่องคอมพิวเตอร์ที่จะสามารถใช้งาน Feature นี้ได้จะต้องเป็นระบบปฏิบัติการ Window Vista ขึ้นไป แต่การที่จะใช้งาน Feature นี้ได้จำเป็นต้องตั้งค่าการใช้งานก่อนที่จะมีการบันทึกข้อมูลผิดพลาด

ถ้าหากไม่มีการตั้งค่าการใช้งานก่อนจะไม่สามารถกู้คืนไฟล์เหล่านั้นได้ กล่าวคือถ้าเกิดการบันทึกไฟล์ทับกับไฟล์เดิมแล้วมาเปิดใช้งาน Feature นี้ทีหลัง ระบบจะไม่พบการบันทึกข้อมูลก่อนหน้า จึงทำให้ไม่สามารถกู้คืนได้

3. หลังจากเปิดSystemProtectionแล้วจะพบว่า มี Disk ให้เราเลือกเพื่อทำการตั้งค่า Enable Previous Version ให้สังเกตตรงแถบ Protection Settings ว่ามี Disk ไหน เปิดหรือ ปิด Previous Version อยู่ ซึ่งถ้าค่าในแถบ Protection เป็น Off ไฟล์ที่อยู่ใน Disk นั้นจะไม่สามารถกู้คืนได้ เพราะยังไม่ได้ทำการเปิดใช้งาน Previous Version การตั้งค่าใช้งาน Previous Version นั้นให้ทำการเลือก Disk ที่ต้องการ แล้วคลิกปุ่ม Configure



4. เมื่อคลิกปุ่ม Configure จะมีหน้าต่างให้ตั้งค่าสำหรับการใช้งาน Previous Version

• **Restore Setting** การตั้งค่าการกู้คืนไฟล์ที่อยู่ใน Disk ที่เลือกโดยจะมีตัวเลือกให้เลือก ดังนี้

1. Restore System Setting and Previous Version of files

เป็นการตั้งค่าเพื่อให้ระบบเก็บการตั้งค่าทั้งหมดของระบบและ Version ก่อนหน้าของไฟล์ที่อยู่ใน Disk นั้น เพื่อใช้ในการกู้คืนหากเกิดการผิดพลาด

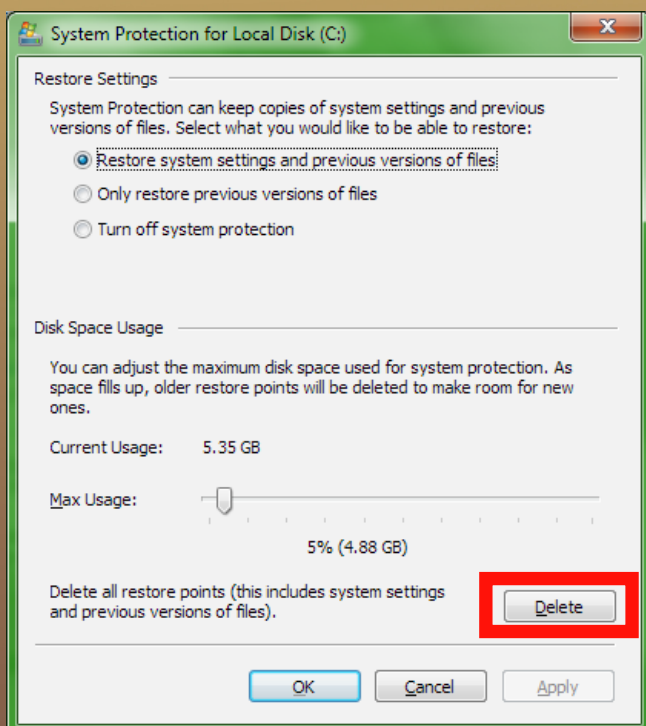
2. Only Restore previous version of files

เป็นการตั้งค่าเพื่อให้ระบบเก็บเฉพาะ Version ก่อนหน้าของไฟล์ที่อยู่ใน Disk นั้นเท่านั้น

3. Turn Off System protection

เป็นการปิดการใช้งานการกู้คืนไฟล์ระบบจะไม่สามารถกู้คืนไฟล์ทุกอย่างใน Disk นั้นได้

4. **Disk Space Usage** การตั้งค่าพื้นที่สำหรับเก็บข้อมูลเพื่อใช้ในการกู้คืนสามารถปรับเพิ่มหรือลดที่หลังได้



ปุ่ม Delete ปุ่มนี้ใช้สำหรับการล้างข้อมูลในการกู้คืนทั้งหมดการกู้คืนไฟล์ก่อนหน้าทั้งหมดจะถูกลบออกจาก Disk ที่เลือกและจะไม่สามารถกู้คืนไฟล์ก่อนหน้าได้ถ้าต้องการกู้คืนในภายหลัง

5. การตั้งค่าเพื่อเปิดใช้งาน Previous Version

■ **ส่วน Restore Setting** ให้เลือกที่ Restore System Setting and Previous Version of files หรือ Only Restore Previous Version of files

คำแนะนำ : สำหรับ Disk ที่ไม่ใช่ที่อยู่ของโปรแกรมที่ติดตั้ง หรือ Windows (โปรแกรมและ Windows ส่วนใหญ่จะอยู่ที่ C:/) ให้เลือกที่ Only Restore Previous Versions of files

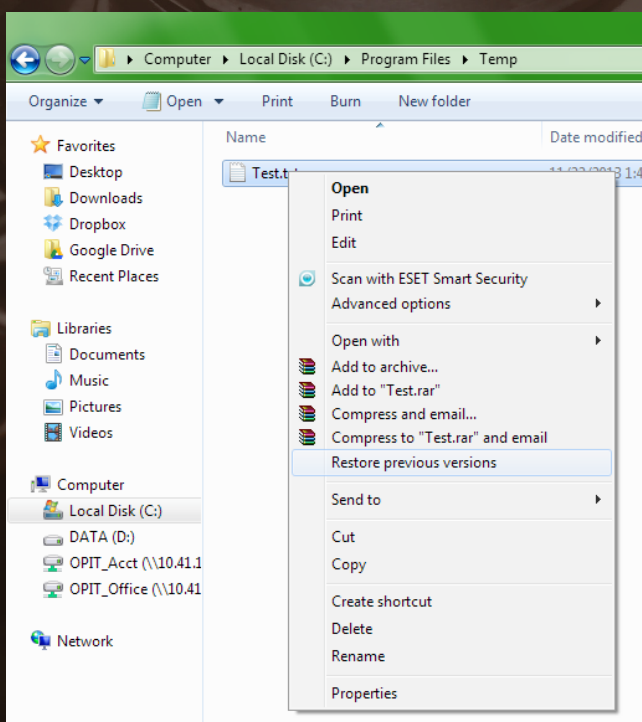
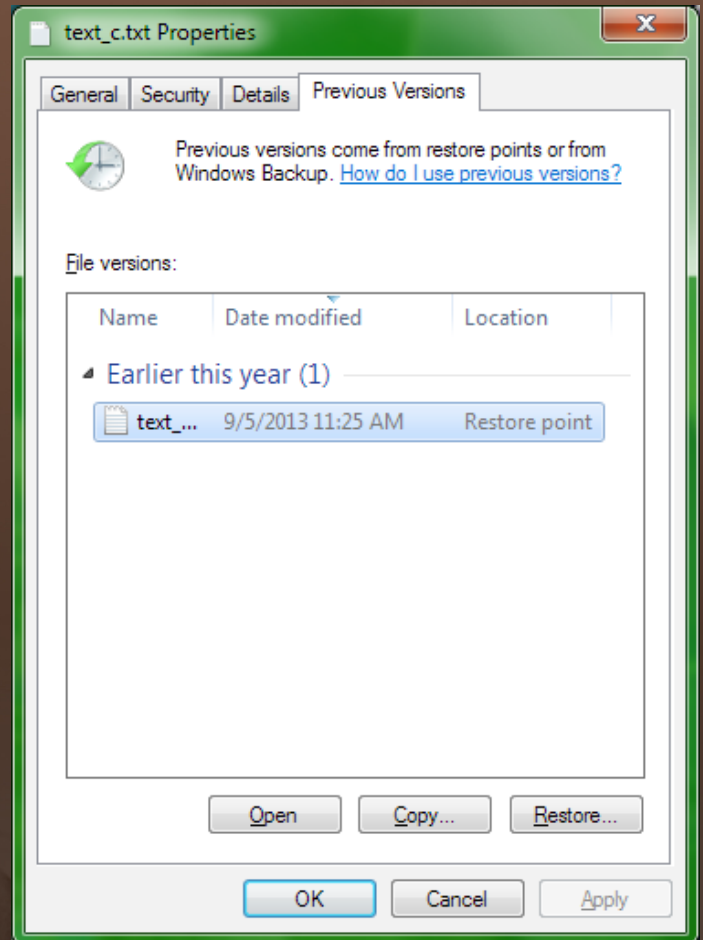
■ **ส่วน DiskSpace Usage** ให้เลือกปรับได้ตามความต้องการ

คำแนะนำ : ให้เลือกใช้ขนาดมาตรฐานที่ระบบตั้งค่ามาให้

■ จากนั้นให้คลิกปุ่ม OK

6.การทดสอบการทำงาน ให้คลิกขวาที่ไฟล์ที่อยู่ใน Disk ที่ได้เปิดการใช้งาน Previous version แล้วเลือกที่ Restore Previous Version จะปรากฏหน้าต่างการ Restore Previous Version ให้เลือก

7. หน้าต่าง Restore Previous Version ของไฟล์ที่เลือกจะแสดงข้อมูล Version ของไฟล์นั้น ตั้งแต่ที่เริ่มเปิดใช้งาน Previous Version จนถึง Version ของไฟล์ที่ทำการบันทึกครั้งสุดท้าย



8.คลิกเลือก Version ของไฟล์ที่ต้องการกู้คืน จากนั้นจะมีตัวเลือกในการกู้คืนดังนี้

- **Open** : ทำการเปิดไฟล์ใน Version ที่ได้ทำการเลือกไว้ขึ้นมาเรียกดูเพื่อเปรียบเทียบ หรือบันทึกภายหลัง
 - **Copy** : ทำการคัดลอกไฟล์ใน Version ที่ได้ทำการเลือกไว้วางใน folder อื่นเพื่อป้องกันไม่ให้อันที่ทับกับไฟล์ปัจจุบัน
 - **Restore** : ทำการกู้คืนไฟล์ใน Version ก่อนหน้าที่ได้เลือกไว้
- **หมายเหตุ :** การกู้คืนจะทำการบันทึก Version ก่อนหน้าทับไฟล์ Version ปัจจุบันซึ่งอาจทำให้ไฟล์ Version ปัจจุบัน สูญหายได้

ทั้งนี้ วิธีการกู้คืนไฟล์ดังกล่าวเป็นเพียงการแก้ไขปัญหาเบื้องต้นเท่านั้นซึ่งจะสามารถกู้คืนไฟล์ได้หรือไม่ขึ้นอยู่กับระบบได้ทำการบันทึกช่วงเวลาในการกู้คืน (System Restore Point) ไว้เมื่อใด เนื่องจากระบบไม่ได้มีการบันทึกทุกครั้งที่มีการแก้ไขไฟล์โดยปกติระบบจะทำการบันทึกการเปลี่ยนแปลงทุกสัปดาห์หรือขึ้นอยู่กับการตั้งค่าของผู้ใช้งานเองและระบบจะบันทึกทุกครั้งที่มีการติดตั้งหรือถอนโปรแกรมซึ่งหากไฟล์ถูกบันทึกก่อนที่ระบบได้ทำการบันทึก System Restore Point ไว้ไฟล์นั้นก็จะไม่สามารถกู้คืนได้เช่นกัน



TIPS & TRICKS

เคล็ดลับไม่ลับเพิ่ม Signature ใน Google Mail

โดย...ภาณุวัฒน์ รอดสน งานยุทธศาสตร์และบริการสารสนเทศ

สวัสดีท่านผู้อ่าน MUIT e-News ครับ
วันนี้ผมจะมาแนะนำการใช้งานเล็กๆ น้อยๆ
ของ Google Mail นั่นก็คือการเพิ่ม Signature
ของท่านกันครับ

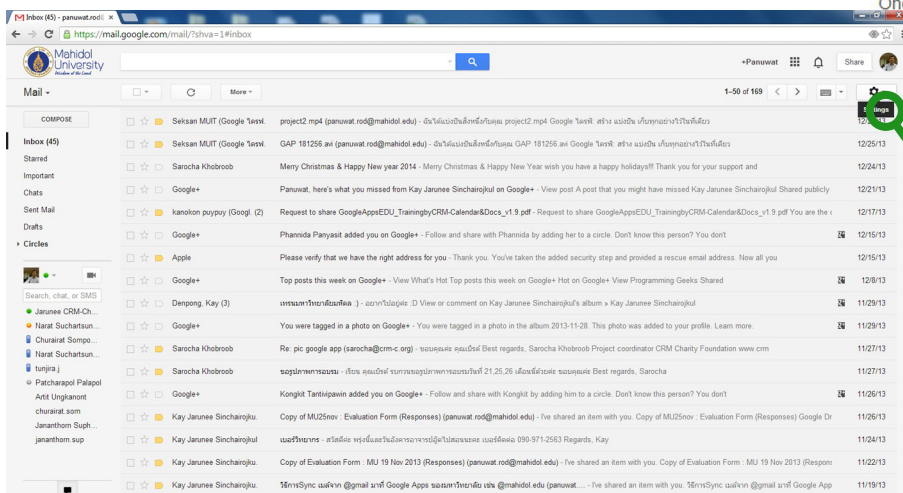
1. Log in ใช้งานที่ Google Mail



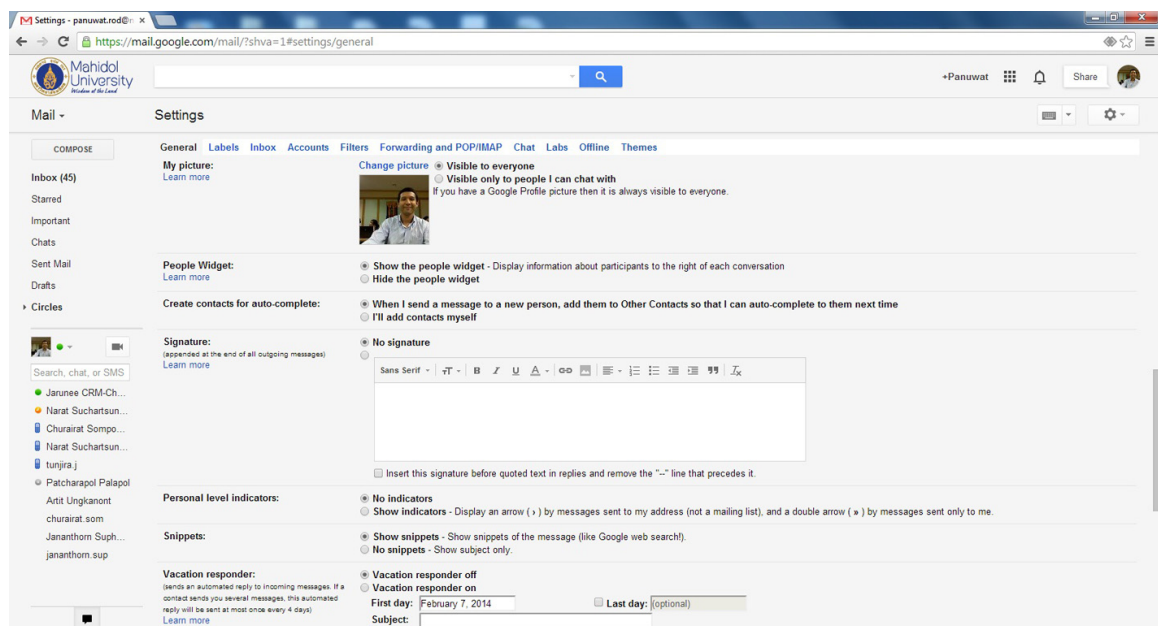
One account. All of Google.

Sign in with your Google Account

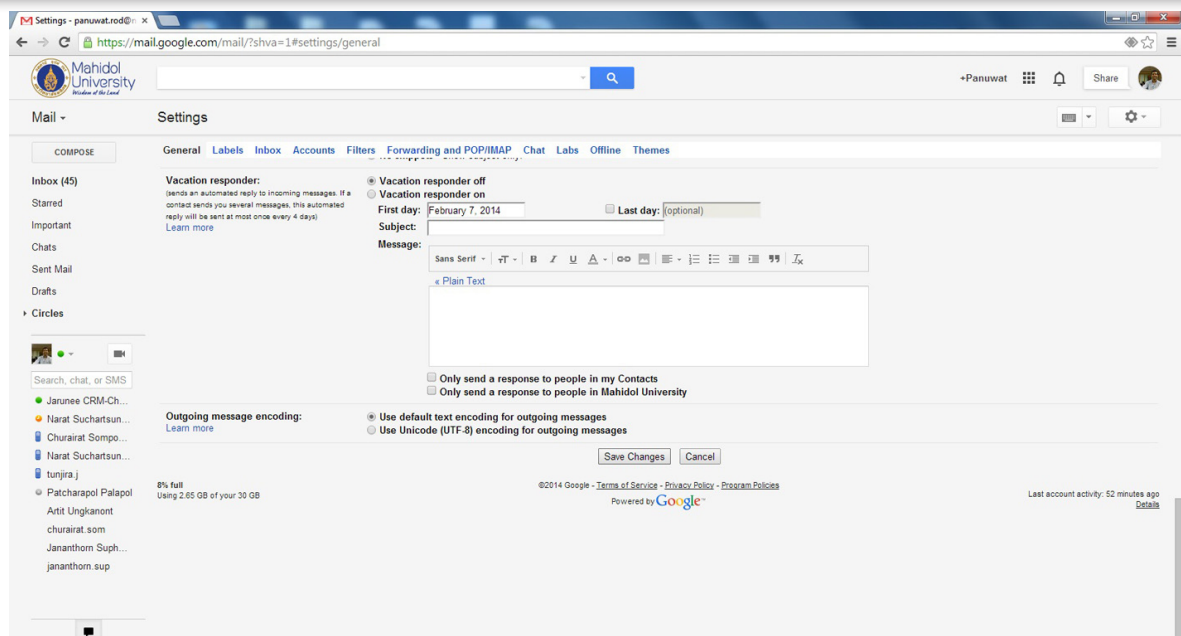
Create an account



2. คลิกที่สัญลักษณ์ฟันเฟือง (Settings) แล้วเลือก Settings



3. คลิกที่ “General” จะพบหัวข้อ Signature ด้านล่าง เลือกหัวข้อที่ให้ใส่ Signature แล้วใส่รายละเอียดตามที่ท่านต้องการในช่อง เมื่อใส่รายละเอียดครบถ้วนแล้วให้ท่านกด Save Changes ที่อยู่ด้านล่างสุด เป็นอันเสร็จขั้นตอน การเพิ่ม Signature ครับ



สำหรับ Signature ที่ท่านได้กำหนดไว้จะแสดงทุกครั้งเมื่อท่านส่ง หรือตอบจดหมายครับ โอกาสหน้าผมจะมาแนะนำเคล็ดลับไม่ลับอื่นๆ ของ Google Apps ให้ได้ทราบถึงวิธีใช้งานกันครับ

The background of the entire page is a vertical rainbow gradient, transitioning from yellow on the left to blue on the right.

MUIT

DIVISION OF INFORMATION TECHNOLOGY